



แผนกลยุทธ์ คณะสาธารณสุขศาสตร์
มหาวิทยาลัยราชภัฏวไลยอลงกรณ์ ในพระบรมราชูปถัมภ์
ประจำปีงบประมาณ พ.ศ. 2560-2564

คำนำ

คณะสาธารณสุขศาสตร์ ได้ดำเนินการปรับปรุงแผนกลยุทธ์ ระยะ 5 ปี (พ.ศ. 2560 - 2564) โดยได้ระบุประเด็นยุทธศาสตร์/กลยุทธ์ ตัวชี้วัด และค่าเป้าหมายตลอดระยะเวลา 5 ปี ไว้อย่างชัดเจน เพื่อให้มีความสอดคล้องและสามารถวางแผนกรอบการปฏิบัติงานภายในหน่วยงานได้อย่างมีประสิทธิภาพ และบรรลุวัตถุประสงค์ที่ตั้งไว้

คณะสาธารณสุขศาสตร์ มีความตระหนักและให้ความสำคัญกับกรอบและทิศทางการบริหารงานทั้งในระยะสั้นและระยะยาว ซึ่งแผนกลยุทธ์นี้จะเป็นเครื่องมือสำคัญในการวางแผนดำเนินงานให้กับผู้บริหาร บุคลากรและเจ้าหน้าที่ที่เกี่ยวข้อง รวมทั้งใช้เป็นกรอบและแนวทางในการวางแผน ควบคุม ติดตามและประเมินผลการปฏิบัติงานของคณะต่อไป

คณะสาธารณสุขศาสตร์
มหาวิทยาลัยราชภัฏวไลยอลงกรณ์ ในพระบรมราชูปถัมภ์

สารบัญ

		หน้า
ส่วนที่ 1	ข้อมูลทั่วไปของคณะสาธารณสุขศาสตร์	
	- ความเป็นมา	3
	- ปรัชญา	4
	- วิสัยทัศน์	4
	- พันธกิจ	4
	- เป้าประสงค์	4
	- โครงสร้างการบริหาร	5
	- การวิเคราะห์สถานการณ์ (SWOT Analysis) ของคณะสาธารณสุขศาสตร์	6
	- ตัวชี้วัดความสำเร็จตามเป้าประสงค์ของคณะสาธารณสุขศาสตร์ ประจำปีงบประมาณ พ.ศ.2560-2564	19
ส่วนที่ 2	แผนกลยุทธ์ (ระยะ 5 ปี) คณะสาธารณสุขศาสตร์ ประจำปีงบประมาณ พ.ศ.2560-2564	21
	- ประเด็นยุทธศาสตร์ที่ 1	23
	- ประเด็นยุทธศาสตร์ที่ 2	25
	- ประเด็นยุทธศาสตร์ที่ 3	26
	- ประเด็นยุทธศาสตร์ที่ 4	27
	- ประเด็นยุทธศาสตร์ที่ 5	27

ส่วนที่ 1 ข้อมูลทั่วไป คณะสาธารณสุขศาสตร์

1.ความเป็นมา

ในปี พ.ศ. 2554 ด้วยดำริของท่านอธิการบดี คือ รองศาสตราจารย์ ดร.สมบัติ คชสิทธิ์ ที่ประสงค์จะส่งเสริมการจัดการเรียนการสอนในด้านสาธารณสุขเพื่อตอบสนองความต้องการของชุมชน จึงมอบหมายให้ ดร.พิทยา ถกกลักดี ดำเนินการพัฒนาหลักสูตรสาธารณสุขศาสตรบัณฑิต ซึ่งผ่านการอนุมัติจาก สภามหาวิทยาลัย เมื่อวันที่ 5 เมษายน 2554 โดยมี ผู้ช่วยศาสตราจารย์อารีย์ สงวนชื่อ เป็นประธานหลักสูตร ต่อมาในเดือนตุลาคม 2554 มหาวิทยาลัยได้เชิญ ศาสตราจารย์ ดร.สมจิตต์ สุพรรณทัศน์ อดีตคณบดีคณะสาธารณสุขศาสตร์ มหาวิทยาลัยมหิดลและมหาวิทยาลัยมหาสารคาม มาปฏิบัติงานเพื่อเตรียมการตั้งคณะสาธารณสุขศาสตร์ และในปี พ.ศ. 2557 ได้เปิดรับนักศึกษาอีก 2 สาขาวิชา คือ สาขาวิชาสาธารณสุขศาสตร์ และสาขาวิชาการจัดการสถานพยาบาล

ต่อมาปี พ.ศ. 2559 ผู้ช่วยศาสตราจารย์อารีย์ สงวนชื่อ ได้เสนอสภามหาวิทยาลัยในการจัดตั้งคณะสาธารณสุขศาสตร์ ในการประชุมสภามหาวิทยาลัย ครั้งที่ 9/2559 วันที่ 1 กันยายน 2559 สภามหาวิทยาลัยมีมติให้ดำเนินการเป็นโครงการจัดตั้งคณะสาธารณสุขศาสตร์ โดยมหาวิทยาลัยมีมติแต่งตั้งคณะกรรมการดำเนินโครงการจัดตั้งคณะสาธารณสุขศาสตร์ ดังนี้

1. ศาสตราจารย์ ดร.สมจิตต์ สุพรรณทัศน์	ประธานกรรมการ
2. รองศาสตราจารย์ ดร.อิสระ สุวรรณบล	กรรมการผู้ทรงคุณวุฒิ
3. รองศาสตราจารย์ ดร.เฉลิมพล ต้นสกุล	กรรมการผู้ทรงคุณวุฒิ
4. ผู้ช่วยศาสตราจารย์ ร้อยโทหญิงวิภาวี เกียรติศิริ	กรรมการ
5. อาจารย์ ดร.ทัศพร ชูศักดิ์	กรรมการ
6. อาจารย์ภาชนิ โอภาณี	กรรมการ
7. ผู้ช่วยศาสตราจารย์อารีย์ สงวนชื่อ	กรรมการและเลขานุการ
8. อาจารย์ ดร.อภิชัย คุณิพงษ์	กรรมการและผู้ช่วยเลขานุการ
9. นายกำพลศักดิ์ มณีงาม	เลขานุการ

คณะกรรมการได้เสนอผลการดำเนินงานให้สภามหาวิทยาลัยได้พิจารณาเป็นระยะทุกเดือนของการประชุม การดำเนินงานได้รับการสนับสนุนจาก ผู้ช่วยศาสตราจารย์ ร้อยโทหญิงวิภาวี เกียรติศิริ รองอธิการบดี รองศาสตราจารย์ ดร.อิสระ สุวรรณบล กรรมการผู้ทรงคุณวุฒิของสภามหาวิทยาลัย และรองศาสตราจารย์ ดร.เฉลิมพล ต้นสกุล เป็นอย่างยิ่ง

โครงการจัดตั้งคณะสาธารณสุขศาสตร์ดำเนินการเสมือนคณะในทุกด้าน และได้นำเสนอความพร้อมเป็นคณะฯ ต่อสภามหาวิทยาลัย ในการประชุมครั้งที่ 4/2560 วันที่ 7 เมษายน 2560 สภามหาวิทยาลัยมีมติเห็นชอบการ จัดตั้งคณะสาธารณสุขศาสตร์ขึ้นเป็นหน่วยงานภายในของมหาวิทยาลัยราชภัฏวไลยอลงกรณ์ ในพระบรมราชูปถัมภ์

ปรัชญา

ความรู้ คู่คุณธรรม นำสร้างเสริมสุขภาพ

วิสัยทัศน์

เป็นสถาบันการศึกษาด้านวิทยาศาสตร์สุขภาพในระดับมาตรฐานเอเชีย

พันธกิจ

- 1.ผลิตบัณฑิตและมหาบัณฑิตด้านสาธารณสุขศาสตร์ วิทยาศาสตร์สุขภาพ และการแพทย์แผนไทยที่มีความเป็นเลิศ มีศักยภาพ พร้อมด้านคุณธรรม จริยธรรม และเจตคติที่ดีต่อการประกอบอาชีพ โดยเน้นการบูรณาการองค์ความรู้ให้สามารถนำไปแก้ปัญหาได้จริง และนำไปสู่การพัฒนาที่ยั่งยืน
2. จัดระบบบริหารจัดการการตามหลักธรรมาภิบาลที่มีประสิทธิภาพและประสิทธิผล
3. ผลิตผลงานวิจัยทั้งระดับพื้นฐานและประยุกต์ในด้านสาธารณสุข เพื่อสามารถนำไปแก้ไขปัญหาและพัฒนาเศรษฐกิจและสังคมในระดับท้องถิ่น ประเทศโดยมุ่งเน้นการให้บริการวิชาการเชิงรุก
4. ส่งเสริมและทำนุบำรุงศิลปวัฒนธรรม อนุรักษ์ภูมิปัญญาไทย โดยยึดหลักปรัชญาเศรษฐกิจพอเพียง การจัดการกิจกรรมและเข้าร่วมโครงการกับคณะในกลุ่มวิทยาศาสตร์สุขภาพและชุมชน

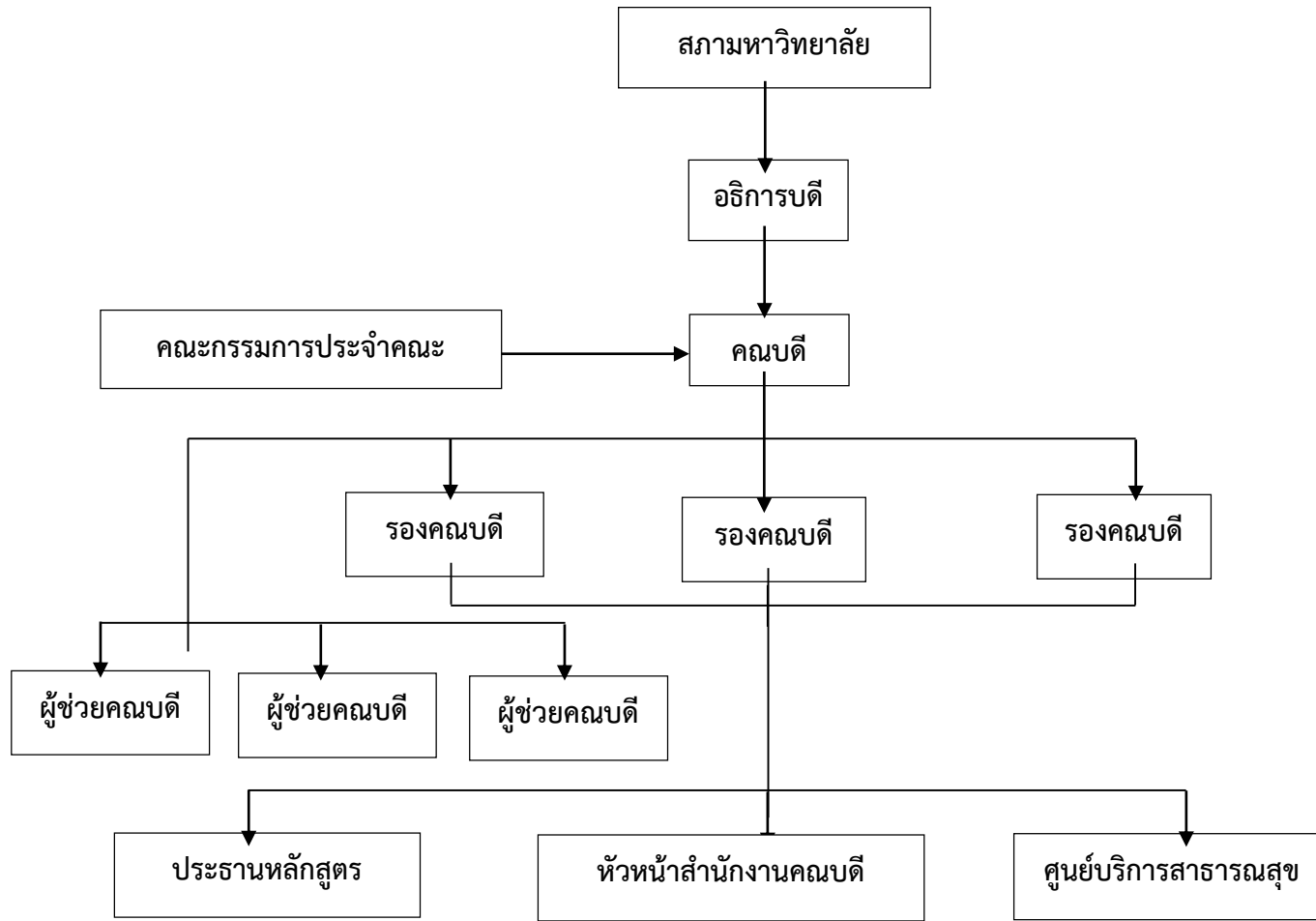
เป้าประสงค์

- 1.บัณฑิตที่มีคุณภาพมีทักษะในการคิดวิเคราะห์และการเรียนรู้ตลอดชีวิต มีศักยภาพสอดคล้องกับการพัฒนาประเทศ
- 2.วิจัยและนวัตกรรมสามารถแก้ไขปัญหาหรือเสริมสร้างความเข้มแข็งของท้องถิ่นเพื่อความมั่นคง มั่งคั่ง ยั่งยืนของประเทศ
3. ประชาชนสามารถดำรงชีวิตโดยใช้หลักปรัชญาเศรษฐกิจพอเพียง เศรษฐกิจชุมชนเข้มแข็ง ประชาชนมีความสุขและมีรายได้เพิ่มขึ้น
- 4.บัณฑิตและผู้มีส่วนได้ส่วนเสียมีคุณธรรม ศีลธรรม จริยธรรม จิตสำนึกที่ดีต่อสังคมโดยรวม รักษา มรดกทางวัฒนธรรมและเข้าใจในสังคมพหุวัฒนธรรม
- 5.มหาวิทยาลัยมีคุณภาพ มาตรฐานโปร่งใสและธรรมาภิบาลตอบสนองต่อความต้องการประเทศและเป็นที่ยอมรับต่อประชาชน

โครงสร้างหน่วยงานและโครงสร้างการบริหาร

คณะสาธารณสุขศาสตร์ เป็นส่วนราชการภายในของมหาวิทยาลัย มีการบริหารจัดการภายในองค์กรด้วยการแบ่งโครงสร้างองค์กรและการบริหาร โดยมีอธิการบดีเป็นผู้บังคับบัญชาสูงสุด และภายในคณะสาธารณสุขศาสตร์ จะมีคณบดีทำหน้าที่รับผิดชอบการบริหารงาน โดยมีรองคณบดีฝ่ายต่างๆ และหัวหน้าสำนักงานคณบดี เป็นผู้รับผิดชอบงานภายในคณะ มีประธานหลักสูตร ทำหน้าที่เป็นกรรมการบริหารคณะในการวางแผนนโยบายและแผนงานและการดำเนินงานของหลักสูตร พิจารณาหลักสูตร ให้คำปรึกษาและเสนอความเห็นแก่คณบดีในการบริหารงาน

โครงสร้างการบริหาร

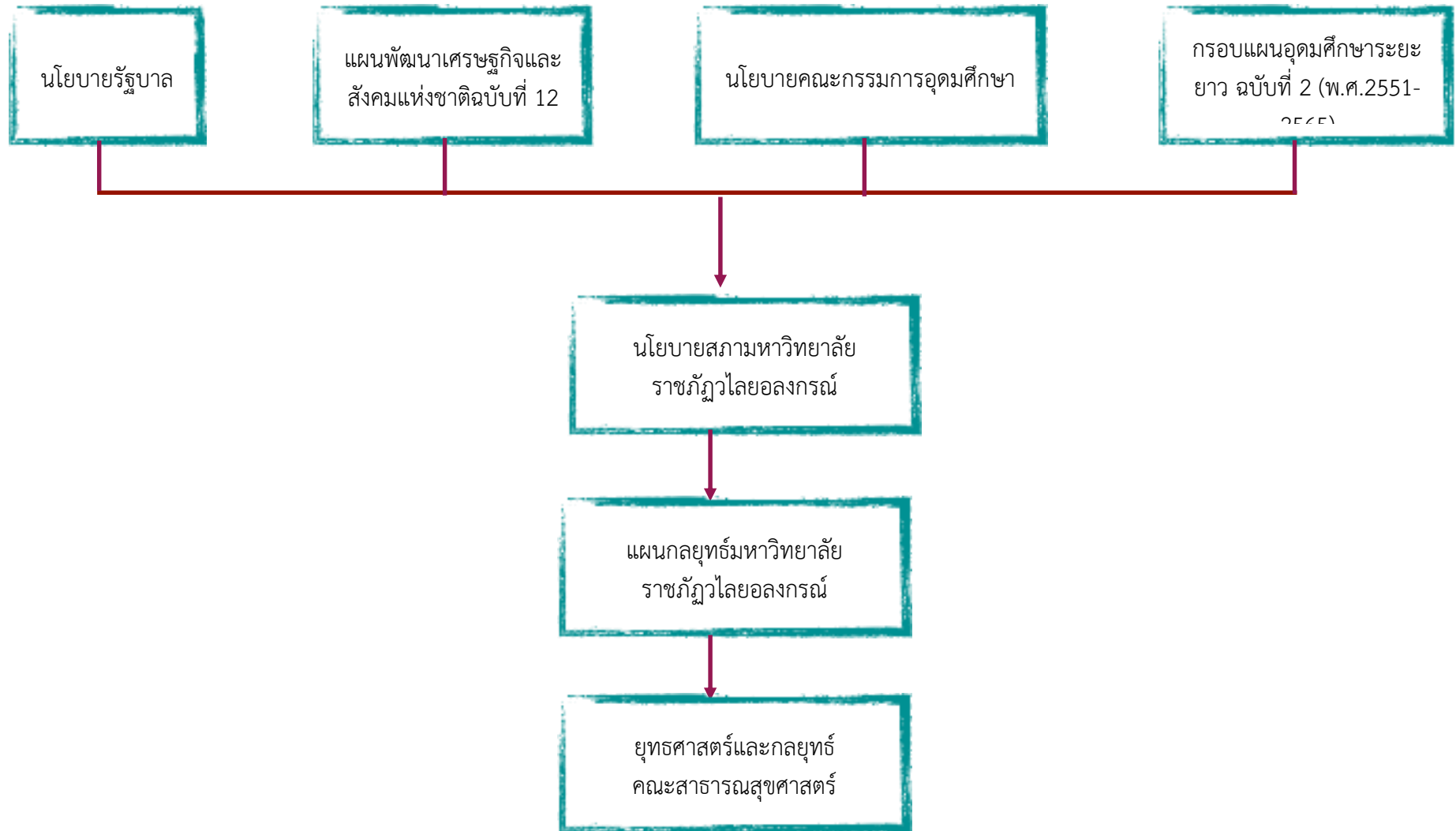


ภาพที่ 1 โครงสร้างการบริหาร

การวิเคราะห์สถานการณ์ (SWOT Analysis) ของคณะสาธารณสุขศาสตร์ มหาวิทยาลัยราชภัฏวไลยอลงกรณ์ ในพระบรมราชูปถัมภ์

การวิเคราะห์ภายใน : จุดแข็ง (Strengths)	การวิเคราะห์ภายใน : จุดอ่อน (Weaknesses)
<ol style="list-style-type: none"> 1. คณาจารย์มีความรู้ความสามารถตรงกับสาขา 2. คณาจารย์มีจำนวนเพียงพอสำหรับการจัดการเรียนการสอน 3. อาจารย์/บุคลากรใส่ใจในการสอน/รับผิดชอบในหน้าที่ 4. มีระบบสหกิจศึกษาในการฝึกงานของนักศึกษา 5. ปริมาณการสอน ปริมาณชั่วโมงการสอนอยู่ในเกณฑ์ของมหาวิทยาลัย 6. นักศึกษามีความอดทนสูง และอ่อนน้อมถ่อมตน 7. มีการส่งเสริมและนโยบายศึกษาต่อ ป.เอก 8. มีการกำหนดกรอบอัตรากำลังในแต่ละหลักสูตร 9. มีหลักสูตรที่ได้มาตรฐาน TQF 10. มีเครือข่ายความร่วมมือด้านสุขภาพ เช่น สมาคมสุขศึกษา ฯลฯ 	<ol style="list-style-type: none"> 1. จำนวนสาขาวิชาและหลักสูตรยังมีจำนวนน้อย 2. วุฒิและตำแหน่งของวิชาการน้อยไม่เป็นไปตามเกณฑ์จำนวน อาจารย์วุฒิปริญญาเอก ยังไม่เพียงพอ 3. บางหลักสูตรอยู่ระหว่างการประเมินรับรองของสภาวิชาชีพ 4. บางหลักสูตรมีนักศึกษามาเรียนจำนวนน้อย 5. คณาจารย์ไม่ได้นำความรู้ความสามารถมาทำงานด้านวิจัย 6. การกระจายงานด้านอื่นๆ ไม่ชัดเจน อาจทำให้คุณภาพงานหลัก (สอนและวิจัย) ไม่มีประสิทธิภาพเท่าที่ควร 7. กรอบอัตรากำลังของบุคลากรด้านสายสนับสนุนด้านปฏิบัติการไม่เพียงพอ 8. การบูรณาการการเรียนการสอนกับงานวิจัย และการบริการวิชาการที่หลากหลาย
การวิเคราะห์ภายนอก : โอกาส (Opportunities)	การวิเคราะห์ภายนอก : อุปสรรค (Treats)
<ol style="list-style-type: none"> 1. นโยบายด้านสุขภาพของรัฐบาลส่งเสริมการเรียนรู้ในสาขาสาธารณสุข 2. ประเทศไทยเข้าสู่สังคมผู้สูงอายุทำให้มีผู้สนใจศึกษาด้านการดูแลสุขภาพเพิ่มมากขึ้น 3. ท่าเลที่ตั้งของมหาวิทยาลัยสะดวกในการเดินทาง 4. มีแหล่งการเรียนรู้จากชุมชน และหน่วยงานด้านสุขภาพ 5. เป็นสาขาที่ได้รับสนับสนุนงบประมาณจากรัฐบาลในวงเงินที่สูงกว่าสาขาอื่น 6. มีแหล่งฝึกงานและหางานของนักศึกษา 7. มีเครือข่ายความร่วมมือด้านสุขภาพในการจัดการศึกษา การวิจัย และบริการวิชาการ 	<ol style="list-style-type: none"> 1. ค่านิยมของสังคมต่อคุณภาพบัณฑิต 2. มีการแข่งขันสูงมีการแข่งขันสูงเนื่องจากมีมหาวิทยาลัยจำนวนมากในพื้นที่เดียวกัน 3. ความไม่ต่อเนื่องของนโยบายรัฐบาล 4. สภาพเศรษฐกิจถดถอย ค่าครองชีพสูงขึ้น ผู้ปกครองมีรายได้น้อยลง 5. รอบมหาวิทยาลัยมีปัญหอาชญากรรม/แหล่งมั่วสุม

การวิเคราะห์ความสอดคล้องของแผนกลยุทธ์ คณะสาธารณสุขศาสตร์ มหาวิทยาลัยราชภัฏวไลยอลงกรณ์ ในพระบรมราชูปถัมภ์



ตารางการวิเคราะห์ความสอดคล้องของแผนกลยุทธ์ คณะสาธารณสุขศาสตร์ มหาวิทยาลัยราชภัฏวไลยอลงกรณ์ ในพระบรมราชูปถัมภ์

นโยบายรัฐบาล	แผนพัฒนาเศรษฐกิจและสังคมแห่งชาติ ฉบับที่ 12	นโยบายคณะกรรมการการอุดมศึกษา	กรอบแผนอุดมศึกษา ระยะยาว ฉบับที่ 2 (พ.ศ. 2551- 2565)	นโยบายสภามหาวิทยาลัยราชภัฏวไลยอลงกรณ์	แผนกลยุทธ์มหาวิทยาลัยราชภัฏวไลยอลงกรณ์	ยุทธศาสตร์และกลยุทธ์โครงการจัดตั้งคณะสาธารณสุขศาสตร์
<p>ด้านการศึกษา</p> <p>ข้อ 4.1 จัดให้มีการปฏิรูปการศึกษาแห่งการเรียนรู้ โดยให้ความสำคัญทั้งการศึกษาในระบบและการศึกษาทางเลือกไปพร้อมกัน เพื่อสร้างคุณภาพของคนไทยให้สามารถเรียนรู้ และพัฒนาตนได้เต็มศักยภาพ ประกอบอาชีพและดำรงชีวิตโดยมีความใฝ่รู้และทักษะที่เหมาะสม เป็นคนดีมีคุณธรรม สร้างเสริมคุณภาพการเรียนรู้ โดยเน้นการเรียนรู้เพื่อสร้างสัมมาชีพในพื้นที่ ลดความเหลื่อมล้ำและพัฒนากำลังคนให้เป็นที่ต้องการเหมาะสมกับพื้นที่ทั้งในด้านเกษตรอุตสาหกรรม และธุรกิจบริการ</p> <p>ข้อ 4.4 พัฒนาคอนักช่วงวัยโดยส่งเสริมการเรียนรู้ตลอดชีวิต เพื่อให้สามารถมีความรู้และทักษะใหม่ที่สามารประกอบอาชีพได้หลากหลายตามแนวโน้มการจ้างงานในอนาคตปรับกระบวนการเรียนรู้และหลักสูตรให้เชื่อมโยงกับภูมิสังคม โดยบูรณาการความรู้และคุณธรรม</p>	<p>ยุทธศาสตร์ 1 การเสริมสร้างและพัฒนาศักยภาพทุนมนุษย์ แนวทางการพัฒนา</p> <p>1. ปรับเปลี่ยนค่านิยมคนไทย ให้มีคุณธรรม จริยธรรม จิตสาธารณะ และพฤติกรรมที่พึงประสงค์</p> <p>2. พัฒนาศักยภาพให้มีความสามารถในการดำรงชีวิตอย่างมีคุณค่า</p> <p>3. ยกระดับคุณภาพการศึกษาและการเรียนรู้ตลอดชีวิต</p> <p>แผนงานโครงการ</p> <p>1. แผนงานการลงทุนพัฒนาเพิ่มศักยภาพปฐมวัย</p> <p>4. แผนการยกระดับศูนย์ฝึกอบรมแรงงานเพื่อสนับสนุนการเรียนรู้ตลอดชีวิต</p>	<p>นโยบายข้อที่ 1 การลงทุนพัฒนาประเทศผ่านสถาบันอุดมศึกษามีกลไกการดำเนินงานใน 3 โครงการ ได้แก่</p> <p>1.1 โครงการพัฒนาสถาบันอุดมศึกษากลุ่มใหม่ เพื่อให้ได้มาตรฐานการอุดมศึกษาและเตรียมความพร้อมสู่การเป็นประชาคมอาเซียน</p> <p>1.2 โครงการขับเคลื่อนมหาวิทยาลัยสู่มาตรฐานระดับโลก</p> <p>1.3 โครงการพัฒนาศักยภาพของทรัพยากรมนุษย์ในอุดมศึกษาเพื่อรองรับการเปลี่ยนแปลงของบริบทโลก</p> <p>นโยบายข้อ 3 การประกันคุณภาพการศึกษา และการส่งเสริมสถาบันอุดมศึกษาสู่ความเป็นเลิศส่งเสริมสนับสนุนให้สถาบัน อุดมศึกษาได้พัฒนาระบบประกันคุณภาพภายในของตนเอง ทั้งในระดับหลักสูตร คณะสถาบัน โดยมุ่งเน้นการพัฒนาตามศักยภาพและบริบทของแต่ละกลุ่มสถาบัน</p>	<p>มีประเด็นทิศทาง 9 ข้อ</p> <p>1. รอยต่อการศึกษาาระดับอื่น</p> <p>2. การแก้ไขปัญหาดูแลศึกษาปัจจุบัน</p> <p>- การจัดสถาบัน อุดมศึกษา 4 กลุ่ม</p> <p>3. ธรรมภิบาลและบริหารจัดการ</p> <p>4.การพัฒนาขีดความสามารถ ในการแข่งขันของประเทศ</p> <p>5. การเงินอุดมศึกษา</p> <p>6.การพัฒนาบุคลากรในอุดมศึกษา</p> <p>- การพัฒนามหาวิทยาลัยรัฐกลุ่มใหม่</p> <p>7 เครือข่ายอุดมศึกษา</p> <p>8 การพัฒนาใน 3 จังหวัดชายแดนภาคใต้</p> <p>9 โครงสร้างพื้นฐานการเรียนรู้</p>	<p>นโยบายข้อ 1 ยกระดับคุณภาพมาตรฐานการจัดการศึกษาตามเกณฑ์มาตรฐาน</p> <p>นโยบายข้อ 3 พัฒนาและผลิตบัณฑิตให้มีความรู้ ความสามารถ มีอัตลักษณ์เด่นชัดเป็นที่ยอมรับ</p>	<p>ยุทธศาสตร์ 1 การพัฒนาการเรียนการสอนและคุณภาพบัณฑิต</p> <p>กลยุทธ์</p> <p>1.1. พัฒนาปรับปรุงหลักสูตร กระบวนการจัดการเรียนรู้ที่การเรียนรู้เชิงผลิตภาพ (Productive earning) ที่ได้มาตรฐานสากล</p> <p>1.2. พัฒนาสมรรถนะการจัดการเรียนรู้เชิงผลิตภาพ (Productive learning)</p> <p>1.3. เตรียมความพร้อมของนักศึกษา ก่อนเข้าเรียน พัฒนา นักศึกษาให้มีสมรรถนะด้านวิชาชีพ มีจิตสาธารณะเห็นคุณค่าของวิถีชีวิตแบบพอเพียง และสามารถ สื่อสารโดยใช้ภาษาสากลได้</p> <p>1.4. พัฒนากิจกรรม กระบวนการเรียนรู้ให้ นักศึกษา เรียนรู้จากการ ปฏิบัติผ่านการทำงานร่วมกับชุมชน</p> <p>1.5 สร้างเครือข่ายกับหน่วยงาน ดำเนิน กิจกรรมพัฒนาคุณภาพบัณฑิตทั้งในประเทศ และ ต่างประเทศ</p>	<p>ยุทธศาสตร์ 1 การพัฒนาการเรียนการสอนและคุณภาพบัณฑิต</p> <p>กลยุทธ์</p> <p>1.1. พัฒนาปรับปรุงหลักสูตร กระบวนการจัดการเรียนรู้ที่การเรียนรู้เชิงผลิตภาพ (Productive earning) ที่ได้มาตรฐานสากล</p> <p>1.2. พัฒนาสมรรถนะการจัดการเรียนรู้เชิงผลิตภาพ (Productive learning)</p> <p>1.3. เตรียมความพร้อมของนักศึกษา ก่อนเข้าเรียน พัฒนา นักศึกษาให้มีสมรรถนะด้านวิชาชีพ มีจิตสาธารณะเห็นคุณค่าของวิถีชีวิตแบบพอเพียง และสามารถ สื่อสารโดยใช้ภาษาสากลได้</p> <p>1.4. พัฒนากิจกรรม กระบวนการเรียนรู้ให้ นักศึกษา เรียนรู้จากการ ปฏิบัติผ่านการทำงานร่วมกับชุมชน</p> <p>1.5 สร้างเครือข่ายกับหน่วยงาน ดำเนิน กิจกรรมพัฒนาคุณภาพบัณฑิตทั้งในประเทศ และ ต่างประเทศ</p>

นโยบายรัฐบาล	แผนพัฒนาเศรษฐกิจและสังคมแห่งชาติ ฉบับที่ 12	นโยบายคณะกรรมการการอุดมศึกษา	กรอบแผนอุดมศึกษา ระยะยาว ฉบับที่ 2 (พ.ศ. 2551- 2565)	นโยบายสภามหาวิทยาลัยราชภัฏวไลยอลงกรณ์	แผนกลยุทธ์มหาวิทยาลัยราชภัฏวไลยอลงกรณ์	ยุทธศาสตร์และกลยุทธ์โครงการจัดตั้งคณะสาธารณสุขศาสตร์
<p>เข้าด้วยกันเพื่อให้เอื้อต่อการพัฒนาผู้เรียนทั้งในด้านความรู้ ทักษะการใฝ่เรียนรู้ การแก้ปัญหาการรับฟังความเห็นผู้อื่น การมีคุณธรรมจริยธรรม และความเป็นพลเมืองดีโดยเน้นความร่วมมือระหว่างผู้เกี่ยวข้องทั้งในและนอกโรงเรียน</p> <p>ข้อ 4.6 พัฒนาระบบการผลิตและพัฒนาครูที่มีคุณภาพและมีจิตวิญญาณของความเป็นครู เน้นครูผู้สอนให้มีวุฒิตรงตามวิชาที่สอน นำเทคโนโลยีสารสนเทศ และเครื่องมือที่เหมาะสมมาใช้ในการเรียนการสอน เพื่อเป็นเครื่องมือช่วยครูหรือเพื่อการเรียนรู้ด้วยตนเอง เช่น การเรียนทางไกล การเรียน โดยระบบอิเล็กทรอนิกส์ เป็นต้น รวมทั้งปรับ ระบบการประเมินสมรรถนะที่สะท้อนประสิทธิภาพการจัดการเรียนการสอนและการพัฒนาคุณภาพผู้เรียนเป็นสำคัญ</p>		<p>นโยบายข้อ 6 การส่งเสริมเครือข่ายมหาวิทยาลัยเป็นกลไกสำคัญในการขับเคลื่อนนโยบายไปสู่การปฏิบัติหรือดำเนินการตามโจทย์ในการพัฒนาประเทศ และเครือข่ายผลิตภัณฑ์ประเด็นที่สถาบันอุดมศึกษาต้องการให้ส่วนกลางเข้าไปช่วยสนับสนุน โดยเครือข่ายเป็นกลไกในการเชื่อมโยงการศึกษาทุกระดับและภาคส่วนต่างๆ ในพื้นที่ และประเทศ</p> <p>นโยบายข้อ 8 การผลิต พัฒนาคูครูและผู้บริหารการศึกษาการผลิตครูที่มีคุณภาพและสอดคล้องกับความต้องการของประเทศทั้งในเชิงปริมาณและคุณภาพโดยหลักครูตั้งแต่กระบวนการ รับเข้ากระบวนการ ผลิตครูชั้นตอนที่สำเร็จการศึกษา ติดตามดูแลครูเพื่อจะ ไปช่วยเหลือโรงเรียนที่บัณฑิตไปทำงานด้วย นอกจากนี้ ยังมี แนวนโยบายที่จะเสนอรัฐบาลให้ใช้เครือข่าย อุดมศึกษา</p> <p>9 เครือข่ายเป็น พี่เลี้ยง ใน การพัฒนาโรงเรียน ต่อไป</p>			<p>ยุทธศาสตร์ 3 การ บริการวิชาการ เพื่อการ พัฒนาท้องถิ่น กลยุทธ์</p> <p>3.1 จัดตั้ง พัฒนาศูนย์เรียนรู้การปฏิรูปการศึกษาสร้าง เครือข่ายการพัฒนาครูประจำการ แบบ Coaching และยกระดับ ศูนย์ศึกษาพัฒนาครูเป็นศูนย์ พัฒนาครูและบุคลากรทางการศึกษาประจำจังหวัด</p> <p>3.2 จัดตั้งพัฒนาศูนย์ศึกษานิเวศ ชานเมืองและศูนย์เรียนรู้โครงการตามแนวพระราชดำริและหลักปรัชญาเศรษฐกิจพอเพียงพร้อมทั้งฝึกอบรม สร้างเครือข่ายการพัฒนา แก้ปัญหาชุมชน ท้องถิ่นในพื้นที่ มหาวิทยาลัยตามแนวทาง University Engagement</p> <p>3.4 จัดตั้งศูนย์พัฒนาบุคลากร ท้องถิ่นและสนับสนุนการพัฒนาขีดความสามารถให้องค์กรปกครองส่วนท้องถิ่นในการบริหารงาน พัฒนาท้องถิ่นรองรับการกระจายอำนาจ</p> <p>ยุทธศาสตร์ที่ 5 การ บริหารการ พัฒนา มหาวิทยาลัยเพื่อความ เป็นเลิศสู่สากล</p> <p>กลยุทธ์</p> <p>5.6 บริหารจัดการ โรงเรียนสาธิต เพื่อให้ได้ มาตรฐานสากล</p>	<p>ยุทธศาสตร์ 3 การ บริการวิชาการ เพื่อการ พัฒนาท้องถิ่น กลยุทธ์</p> <p>3.1 จัดตั้ง พัฒนาศูนย์เรียนรู้การปฏิรูปการศึกษาสร้าง เครือข่ายการพัฒนาครูประจำการ แบบ Coaching และยกระดับ ศูนย์ศึกษาพัฒนาครูเป็นศูนย์ พัฒนาครูและบุคลากรทางการศึกษาประจำจังหวัด</p> <p>3.2 จัดตั้งพัฒนาศูนย์ศึกษานิเวศ ชานเมืองและศูนย์เรียนรู้โครงการตามแนวพระราชดำริและหลักปรัชญาเศรษฐกิจพอเพียงพร้อมทั้งฝึกอบรม สร้างเครือข่ายการพัฒนา แก้ปัญหาชุมชน ท้องถิ่นในพื้นที่ มหาวิทยาลัยตามแนวทาง University Engagement</p> <p>ยุทธศาสตร์ที่ 5 การ บริหารการ พัฒนา มหาวิทยาลัยเพื่อความ เป็นเลิศสู่สากล</p>

นโยบายรัฐบาล	แผนพัฒนาเศรษฐกิจและสังคมแห่งชาติ ฉบับที่ 12	นโยบายคณะกรรมการการอุดมศึกษา	กรอบแผนอุดมศึกษา ระยะยาว ฉบับที่ 2 (พ.ศ. 2551- 2565)	นโยบายสภามหาวิทยาลัยราชภัฏวไลยอลงกรณ์	แผนกลยุทธ์มหาวิทยาลัยราชภัฏวไลยอลงกรณ์	ยุทธศาสตร์และกลยุทธ์โครงการจัดตั้งคณะสาธารณสุขศาสตร์
<p>เข้าด้วยกันเพื่อให้เอื้อต่อการพัฒนาผู้เรียนทั้งในด้านความรู้ ทักษะการใฝ่เรียนรู้ การแก้ปัญหาการรับฟังความเห็นผู้อื่น การมีคุณธรรมจริยธรรม และความเป็นพลเมืองดีโดยเน้นความร่วมมือระหว่างผู้เกี่ยวข้องทั้งในและนอกโรงเรียน</p> <p>ข้อ 4.6 พัฒนาระบบการผลิตและพัฒนาครูที่มีคุณภาพและมีจิตวิญญาณของความเป็นครู เน้นครูผู้สอนให้มีวุฒิตรงตามวิชาที่สอน นำเทคโนโลยีสารสนเทศ และเครื่องมือที่เหมาะสมมาใช้ในการเรียนการสอน เพื่อเป็นเครื่องมือช่วยครูหรือเพื่อการเรียนรู้ด้วยตนเอง เช่น การเรียนทางไกล การเรียน โดยระบบอิเล็กทรอนิกส์ เป็นต้น รวมทั้งปรับ ระบบการประเมินสมรรถนะที่สะท้อนประสิทธิภาพการจัดการเรียนการสอนและการพัฒนาคุณภาพผู้เรียนเป็นสำคัญ</p>		<p>นโยบายข้อ 6 การส่งเสริมเครือข่ายมหาวิทยาลัยเป็นกลไกสำคัญในการขับเคลื่อนนโยบายไปสู่การปฏิบัติหรือดำเนินการตามเจตยในการพัฒนาประเทศ และเครือข่ายผลักดันประเด็นที่สถาบันอุดมศึกษาต้องการให้ส่วนกลางเข้าไปช่วยสนับสนุน โดยเครือข่ายเป็นกลไกในการเชื่อมโยงการศึกษาทุกระดับและภาคส่วนต่างๆ ในพื้นที่ และประเทศ</p> <p>นโยบายข้อ 8 การผลิต พัฒนาครู และผู้บริหารการศึกษาการผลิตครูที่มีคุณภาพและสอดคล้องกับความต้องการของประเทศทั้งในเชิงปริมาณและคุณภาพโดยหลักครูตั้งแต่กระบวนการ รับเข้า กระบวนการ ผลิตครูชั้นตอนที่สำคัญสำเร็จการศึกษา ติดตามดูแลครู เพื่อจะ ไปช่วยเหลือโรงเรียนที่บัณฑิตไปทำงานด้วย นอกจากนี้ ยังมี แนวนโยบายที่จะเสนอ รัฐบาลให้ใช้เครือข่าย อุดมศึกษา 9 เครือข่ายเป็นพี่เลี้ยง ในการพัฒนาโรงเรียน ต่อไป</p>			<p>ยุทธศาสตร์ 3 การ บริการวิชาการ เพื่อการ พัฒนาท้องถิ่น กลยุทธ์</p> <p>3.1 จัดตั้ง พัฒนาศูนย์เรียนรู้การ ปฏิรูปการศึกษาสร้าง เครือข่ายการพัฒนาครูประจำการ แบบ Coaching และยกระดับ ศูนย์ศึกษาพัฒนาครูเป็นศูนย์ พัฒนาครูและบุคลากรทางการ ศึกษาประจำจังหวัด</p> <p>3.2 จัดตั้งพัฒนาศูนย์ศึกษานิเวศ ขานเมืองและศูนย์เรียนรู้โครงการ ตามแนวพระราชดำริและหลัก ปรัชญาเศรษฐกิจพอเพียงพร้อมทั้ง ฝึกอบรม สร้างเครือข่ายการพัฒนา แก้ปัญหาชุมชน ท้องถิ่นในพื้นที่ มหาวิทยาลัยตามแนวทาง University Engagement</p> <p>3.4 จัดตั้งศูนย์พัฒนาบุคลากร ท้องถิ่นและสนับสนุนการพัฒนาขีด ความสามารถให้องค์กรปกครอง ส่วนท้องถิ่นในการบริหารงาน พัฒนาท้องถิ่นรองรับการกระจาย อำนาจ</p> <p>ยุทธศาสตร์ที่ 5 การ บริหารการ พัฒนา มหาวิทยาลัยเพื่อความ เป็นเลิศสู่สากล</p> <p>กลยุทธ์</p> <p>5.6 บริหารจัดการ โรงเรียนสาธิต เพื่อให้ได้ มาตรฐานสากล</p>	<p>ยุทธศาสตร์ 3 การ บริการวิชาการ เพื่อการ พัฒนาท้องถิ่น กลยุทธ์</p> <p>3.1 จัดตั้ง พัฒนาศูนย์เรียนรู้การ ปฏิรูปการศึกษาสร้าง เครือข่ายการพัฒนาครูประจำการ แบบ Coaching และยกระดับ ศูนย์ศึกษาพัฒนาครูเป็นศูนย์ พัฒนาครูและบุคลากรทางการ ศึกษาประจำจังหวัด</p> <p>3.2 จัดตั้งพัฒนาศูนย์ศึกษานิเวศ ขานเมืองและศูนย์เรียนรู้โครงการ ตามแนวพระราชดำริและหลัก ปรัชญาเศรษฐกิจพอเพียงพร้อมทั้ง ฝึกอบรม สร้างเครือข่ายการพัฒนา แก้ปัญหาชุมชน ท้องถิ่นในพื้นที่ มหาวิทยาลัยตามแนวทาง University Engagement</p> <p>ยุทธศาสตร์ที่ 5 การ บริหารการ พัฒนา มหาวิทยาลัยเพื่อความ เป็นเลิศสู่สากล</p>

แผนกลยุทธ์ คณะสาธารณสุขศาสตร์ ประจำปีงบประมาณ 2560-2564 (ฉบับปรับปรุง)

นโยบายรัฐบาล	แผนพัฒนาเศรษฐกิจและสังคมแห่งชาติ ฉบับที่ 12	นโยบายคณะกรรมการการอุดมศึกษา	กรอบแผนอุดมศึกษา ระยะยาว ฉบับที่ 2 (พ.ศ. 2551- 2565)	นโยบายสภามหาวิทยาลัยราชภัฏวไลยอลงกรณ์	แผนกลยุทธ์มหาวิทยาลัยราชภัฏวไลยอลงกรณ์	ยุทธศาสตร์และกลยุทธ์โครงการจัดตั้งคณะสาธารณสุขศาสตร์
	<p>ยุทธศาสตร์ 2 การสร้างความเป็นธรรมแนวทางการพัฒนา</p> <p>2. การกระจายการให้บริการภาครัฐทั้งด้านการศึกษา สาธารณสุขและสวัสดิการที่มีคุณภาพให้ครอบคลุมและทั่วถึง</p> <p>3. การเสริมสร้างศักยภาพชุมชน การพัฒนาเศรษฐกิจและชุมชน และการสร้างความเข้มแข็งการเงินฐานรากตามหลักปรัชญาของเศรษฐกิจพอเพียงให้ชุมชนสามารถพึ่งพาตนเองได้มีสิทธิในการจัดการทุนที่ดินและทรัพยากรภายในชุมชนแผนงานโครงการ</p> <p>3. โครงการบริหารจัดการงบประมาณด้านการศึกษาแบบมุ่งเน้นสัมฤทธิ์</p> <p>4. โครงการสนับสนุนการพัฒนาเศรษฐกิจชุมชนฐานรากและชุมชนเข้มแข็ง</p>			<p>นโยบายข้อ 2</p> <p>สร้างผลงานเชิงประจักษ์ในการเป็นสถาบันอุดมศึกษาเพื่อการพัฒนาท้องถิ่นให้เป็นที่ยอมรับ</p>	<p>ยุทธศาสตร์ 1 การพัฒนาการเรียนการสอนและคุณภาพบัณฑิต</p> <p>กลยุทธ์ 1.4. พัฒนากิจกรรมกระบวนการเรียนรู้ให้นักศึกษาเรียนรู้จากการปฏิบัติผ่านการทำงานร่วมกับชุมชน</p> <p>ยุทธศาสตร์ 3 การบริการวิชาการเพื่อการพัฒนาท้องถิ่น</p> <p>กลยุทธ์ 3.2 จัดตั้งพัฒนาศูนย์ศึกษานิเวศชนเมืองและศูนย์เรียนรู้โครงการตามแนวพระราชดำริและหลักปรัชญาเศรษฐกิจพอเพียงพร้อมทั้งฝึกอบรม สร้างเครือข่ายการพัฒนาแก้ปัญหาชุมชน ท้องถิ่นในพื้นที่มหาวิทยาลัยตามแนวทาง University Engagement</p> <p>3.3 สร้างเครือข่ายชุมชนนักปฏิบัติจากภายในและภายนอกเพื่อร่วมกันศึกษาแก้ไขปัญหาของชุมชนท้องถิ่นและเสริมพลังให้ชุมชนท้องถิ่นสามารถดำรงอยู่ได้อย่างยั่งยืน</p> <p>3.3 สร้างเครือข่ายชุมชนนักปฏิบัติจากภายในและภายนอกเพื่อร่วมกันศึกษาแก้ไขปัญหาของชุมชนท้องถิ่นและเสริมพลังให้ชุมชนท้องถิ่นสามารถดำรงอยู่ได้อย่างยั่งยืน</p> <p>ยุทธศาสตร์ 5 การบริหารการพัฒนา มหาวิทยาลัยเพื่อความเป็นเลิศสู่สากล</p> <p>กลยุทธ์</p> <p>5.2 ปรับปรุงกฎหมาย ระเบียบ ข้อบังคับ จัดการฝึกอบรมและพัฒนาที่มุ่งเน้นการปฏิบัติการเสริมสร้างธรรมาภิบาลและเป็นมหาวิทยาลัยสีเขียว</p>	<p>ยุทธศาสตร์ 1 การพัฒนาการเรียนการสอนและคุณภาพบัณฑิต</p> <p>กลยุทธ์ 1.4. พัฒนากิจกรรมกระบวนการเรียนรู้ให้นักศึกษาเรียนรู้จากการปฏิบัติผ่านการทำงานร่วมกับชุมชน</p> <p>ยุทธศาสตร์ 3 การบริการวิชาการเพื่อการพัฒนาท้องถิ่น</p> <p>กลยุทธ์ 3.2 จัดตั้งพัฒนาศูนย์ศึกษานิเวศชนเมืองและศูนย์เรียนรู้โครงการตามแนวพระราชดำริและหลักปรัชญาเศรษฐกิจพอเพียงพร้อมทั้งฝึกอบรม สร้างเครือข่ายการพัฒนาแก้ปัญหาชุมชน ท้องถิ่นในพื้นที่มหาวิทยาลัยตามแนวทาง University Engagement</p> <p>3.3 สร้างเครือข่ายชุมชนนักปฏิบัติจากภายในและภายนอกเพื่อร่วมกันศึกษาแก้ไขปัญหาของชุมชนท้องถิ่นและเสริมพลังให้ชุมชนท้องถิ่นสามารถดำรงอยู่ได้อย่างยั่งยืน</p> <p>3.3 สร้างเครือข่ายชุมชนนักปฏิบัติจากภายในและภายนอกเพื่อร่วมกันศึกษาแก้ไขปัญหาของชุมชนท้องถิ่นและเสริมพลังให้ชุมชนท้องถิ่นสามารถดำรงอยู่ได้อย่างยั่งยืน</p> <p>ยุทธศาสตร์ 5 การบริหารการพัฒนา มหาวิทยาลัยเพื่อความเป็นเลิศสู่สากล</p> <p>กลยุทธ์</p> <p>5.2 ปรับปรุงกฎหมาย ระเบียบ ข้อบังคับ จัดการฝึกอบรมและพัฒนาที่มุ่งเน้นการปฏิบัติการเสริมสร้างธรรมาภิบาลและเป็นมหาวิทยาลัยสีเขียว</p>

แผนกลยุทธ์ คณะสาธารณสุขศาสตร์ ประจำปีงบประมาณ 2560-2564 (ฉบับปรับปรุง)

นโยบายรัฐบาล	แผนพัฒนาเศรษฐกิจและสังคมแห่งชาติ ฉบับที่ 12	นโยบายคณะกรรมการการอุดมศึกษา	กรอบแผนอุดมศึกษา ระยะยาว ฉบับที่ 2 (พ.ศ. 2551- 2565)	นโยบายสภามหาวิทยาลัยราชภัฏวไลยอลงกรณ์	แผนกลยุทธ์มหาวิทยาลัยราชภัฏวไลยอลงกรณ์	ยุทธศาสตร์และกลยุทธ์โครงการจัดตั้งคณะสาธารณสุขศาสตร์
	<p>ยุทธศาสตร์ 2 การสร้างความเป็นธรรมแนวทางการพัฒนา</p> <p>2. การกระจายการให้บริการภาครัฐทั้งด้านการศึกษา สาธารณสุขและสวัสดิการที่มีคุณภาพให้ครอบคลุมและทั่วถึง</p> <p>3. การเสริมสร้างศักยภาพชุมชน การพัฒนาเศรษฐกิจและชุมชน และการสร้างความเข้มแข็งการเงินฐานรากตามหลักปรัชญาของเศรษฐกิจพอเพียงให้ชุมชนสามารถพึ่งพาตนเองได้มีสิทธิในการจัดการทุนที่ดินและทรัพยากรภายในชุมชนแผนงานโครงการ</p> <p>3. โครงการบริหารจัดการงบประมาณด้านการศึกษาแบบมุ่งเน้นสัมฤทธิ์</p> <p>4. โครงการสนับสนุนการพัฒนาเศรษฐกิจชุมชนฐานรากและชุมชนเข้มแข็ง</p>			<p>นโยบายข้อ 2</p> <p>สร้างผลงานเชิงประจักษ์ในการเป็นสถาบันอุดมศึกษาเพื่อการพัฒนาท้องถิ่นให้เป็นที่ยอมรับ</p>	<p>ยุทธศาสตร์ 1 การพัฒนาการเรียนการสอนและคุณภาพบัณฑิต</p> <p>กลยุทธ์ 1.4. พัฒนากิจกรรมกระบวนการเรียนรู้ให้นักศึกษาเรียนรู้จากการปฏิบัติผ่านการทำงานร่วมกับชุมชน</p> <p>ยุทธศาสตร์ 3 การบริการวิชาการเพื่อการพัฒนาท้องถิ่น</p> <p>กลยุทธ์ 3.2 จัดตั้งพัฒนาศูนย์ศึกษานิเวศชนเมืองและศูนย์เรียนรู้โครงการตามแนวพระราชดำริและหลักปรัชญาเศรษฐกิจพอเพียงพร้อมทั้งฝึกอบรม สร้างเครือข่ายการพัฒนาแก้ปัญหาชุมชน ท้องถิ่นในพื้นที่มหาวิทยาลัยตามแนวทาง University Engagement</p> <p>3.3 สร้างเครือข่ายชุมชนนักปฏิบัติจากภายในและภายนอกเพื่อร่วมกันศึกษาแก้ไขปัญหาของชุมชนท้องถิ่นและเสริมพลังให้ชุมชนท้องถิ่นสามารถดำรงอยู่ได้อย่างยั่งยืน</p> <p>3.3 สร้างเครือข่ายชุมชนนักปฏิบัติจากภายในและภายนอกเพื่อร่วมกันศึกษาแก้ไขปัญหาของชุมชนท้องถิ่นและเสริมพลังให้ชุมชนท้องถิ่นสามารถดำรงอยู่ได้อย่างยั่งยืน</p> <p>ยุทธศาสตร์ 5 การบริหารการพัฒนา มหาวิทยาลัยเพื่อความเป็นเลิศสู่สากล</p> <p>กลยุทธ์</p> <p>5.2 ปรับปรุงกฎหมาย ระเบียบ ข้อบังคับ จัดการฝึกอบรมและพัฒนาที่มุ่งเน้นการปฏิบัติการเสริมสร้างธรรมาภิบาลและเป็นมหาวิทยาลัยสีเขียว</p>	<p>ยุทธศาสตร์ 1 การพัฒนาการเรียนการสอนและคุณภาพบัณฑิต</p> <p>กลยุทธ์ 1.4. พัฒนากิจกรรมกระบวนการเรียนรู้ให้นักศึกษาเรียนรู้จากการปฏิบัติผ่านการทำงานร่วมกับชุมชน</p> <p>ยุทธศาสตร์ 3 การบริการวิชาการเพื่อการพัฒนาท้องถิ่น</p> <p>กลยุทธ์ 3.2 จัดตั้งพัฒนาศูนย์ศึกษานิเวศชนเมืองและศูนย์เรียนรู้โครงการตามแนวพระราชดำริและหลักปรัชญาเศรษฐกิจพอเพียงพร้อมทั้งฝึกอบรม สร้างเครือข่ายการพัฒนาแก้ปัญหาชุมชน ท้องถิ่นในพื้นที่มหาวิทยาลัยตามแนวทาง University Engagement</p> <p>3.3 สร้างเครือข่ายชุมชนนักปฏิบัติจากภายในและภายนอกเพื่อร่วมกันศึกษาแก้ไขปัญหาของชุมชนท้องถิ่นและเสริมพลังให้ชุมชนท้องถิ่นสามารถดำรงอยู่ได้อย่างยั่งยืน</p> <p>3.3 สร้างเครือข่ายชุมชนนักปฏิบัติจากภายในและภายนอกเพื่อร่วมกันศึกษาแก้ไขปัญหาของชุมชนท้องถิ่นและเสริมพลังให้ชุมชนท้องถิ่นสามารถดำรงอยู่ได้อย่างยั่งยืน</p> <p>ยุทธศาสตร์ 5 การบริหารการพัฒนา มหาวิทยาลัยเพื่อความเป็นเลิศสู่สากล</p> <p>กลยุทธ์</p> <p>5.2 ปรับปรุงกฎหมาย ระเบียบ ข้อบังคับ จัดการฝึกอบรมและพัฒนาที่มุ่งเน้นการปฏิบัติการเสริมสร้างธรรมาภิบาลและเป็นมหาวิทยาลัยสีเขียว</p>

แผนกลยุทธ์ คณะสาธารณสุขศาสตร์ ประจำปีงบประมาณ 2560-2564 (ฉบับปรับปรุง)

นโยบายรัฐบาล	แผนพัฒนาเศรษฐกิจและสังคมแห่งชาติ ฉบับที่ 12	นโยบายคณะกรรมการการอุดมศึกษา	กรอบแผนอุดมศึกษา ระยะยาว ฉบับที่ 2 (พ.ศ. 2551- 2565)	นโยบายสภามหาวิทยาลัยราชภัฏวไลยอลงกรณ์	แผนกลยุทธ์มหาวิทยาลัยราชภัฏวไลยอลงกรณ์	ยุทธศาสตร์และกลยุทธ์โครงการจัดตั้งคณะสาธารณสุขศาสตร์
	<p>ยุทธศาสตร์ที่ 4 การเติบโตที่เป็นมิตรกับสิ่งแวดล้อม เพื่อการพัฒนาที่ยั่งยืน</p> <p>แนวทางการพัฒนา</p> <p>1. การศึกษาฟื้นฟูทรัพยากรธรรมชาติ สร้างสมดุลของการอนุรักษ์และใช้ประโยชน์อย่างยั่งยืนและเป็นธรรม</p> <p>5. สนับสนุนการลดการปล่อยก๊าซเรือนกระจก และเพิ่มขีดความสามารถในการปรับตัวต่อการเปลี่ยนแปลงสภาพภูมิอากาศ</p> <p>แผนงานโครงการ</p> <p>5. โครงการเมืองสีเขียว</p> <p>6. แผนงานด้านการลดก๊าซเรือนกระจก ที่เหมาะสมกับประเทศ (NAMA Roadmap) และแผนงานด้านการปรับตัวเพื่อรองรับการเปลี่ยนแปลง</p>			<p>นโยบายข้อ 2</p> <p>สร้างผลงานเชิงประจักษ์ในการเป็นสถาบันอุดมศึกษาเพื่อการพัฒนาท้องถิ่นให้เป็นที่ยอมรับ</p>	<p>ยุทธศาสตร์ 3 การบริการวิชาการเพื่อพัฒนาท้องถิ่น</p> <p>กลยุทธ์</p> <p>3.2 จัดตั้งศูนย์ศึกษานิเวศชนเมืองและศูนย์เรียนรู้โครงการตามแนวพระราชดำริและหลักปรัชญาเศรษฐกิจพอเพียงพร้อมฝึกอบรม สร้างเครือข่ายการพัฒนา แก้ปัญหาชุมชนท้องถิ่น ในพื้นที่มหาวิทยาลัยตามแนวทาง University Engagement</p>	<p>ยุทธศาสตร์ 3 การบริการวิชาการเพื่อพัฒนาท้องถิ่น</p> <p>กลยุทธ์</p> <p>3.2 จัดตั้งศูนย์ศึกษานิเวศชนเมืองและศูนย์เรียนรู้โครงการตามแนวพระราชดำริและหลักปรัชญาเศรษฐกิจพอเพียงพร้อมฝึกอบรม สร้างเครือข่ายการพัฒนา แก้ปัญหาชุมชนท้องถิ่น ในพื้นที่มหาวิทยาลัยตามแนวทาง University Engagement</p>
	<p>ยุทธศาสตร์ 6 การบริหารจัดการในภาครัฐ การป้องกันทุจริตประพฤติมิชอบและธรรมาภิบาล</p> <p>แนวทางการพัฒนา</p> <p>1. ปรับปรุงโครงสร้างหน่วยงาน บทบาทภารกิจ และคุณภาพบุคลากรภาครัฐ ให้มีความโปร่งใส ทันสมัย คล่องตัว</p>	<p>นโยบายข้อ 2 การปรับปรุงเกณฑ์มาตรฐาน</p> <p>เพื่อปรับเกณฑ์มาตรฐานทั้งหลักสูตร อาจารย์ บัณฑิตและนักศึกษา ให้มีความหลากหลาย</p> <p>ครอบคลุมทั้งสายวิชาการ สายวิชาชีพและปฏิบัติการ เพื่อผลิตนักวิจัย/นักวิชาการ(Academic) นักวิชาชีพชั้นสูง (Professional) และนักเทคนิค/นักปฏิบัติ (Technical/Practice)</p>		<p>นโยบายข้อ 4 พัฒนามหาวิทยาลัยขนาดกลาง</p> <p>นโยบายข้อ 5 พัฒนาการบริหารจัดการในมหาวิทยาลัย</p>	<p>ยุทธศาสตร์ 5 การบริหารการพัฒนามหาวิทยาลัยเพื่อความ เป็นเลิศสู่สากล</p> <p>กลยุทธ์</p> <p>5.2 ปรับปรุงกฎหมาย ระเบียบข้อบังคับ จัดการฝึกอบรมและ พัฒนาที่มุ่งเน้นการปฏิบัติ การเสริมสร้างธรรมาภิบาลและเป็นมหาวิทยาลัยที่รับผิดชอบต่อสังคม</p>	<p>ยุทธศาสตร์ 5 การบริหารการพัฒนามหาวิทยาลัยเพื่อความ เป็นเลิศสู่สากล</p> <p>กลยุทธ์</p> <p>5.2 ปรับปรุงกฎหมาย ระเบียบข้อบังคับ จัดการฝึกอบรมและ พัฒนาที่มุ่งเน้นการปฏิบัติ การเสริมสร้างธรรมาภิบาลและเป็นมหาวิทยาลัยที่รับผิดชอบต่อสังคม</p>

นโยบายรัฐบาล	แผนพัฒนาเศรษฐกิจและสังคมแห่งชาติ ฉบับที่ 12	นโยบายคณะกรรมการการอุดมศึกษา	กรอบแผนอุดมศึกษา ระยะยาว ฉบับที่ 2 (พ.ศ. 2551- 2565)	นโยบายสภามหาวิทยาลัยราชภัฏวไลยอลงกรณ์	แผนกลยุทธ์มหาวิทยาลัยราชภัฏวไลยอลงกรณ์	ยุทธศาสตร์และกลยุทธ์โครงการจัดตั้งคณะสาธารณสุขศาสตร์
	<p>มีขนาดเหมาะสม เกิดความคุ้มค่า</p> <p>2. ปรับปรุงกระบวนการงบประมาณ และสร้างกลไกในการติดตามตรวจสอบการเงิน การคลังภาครัฐ</p> <p>5. ป้องกันและปราบปรามการทุจริตและประพฤติมิชอบ</p> <p>6. ปฏิรูปกฎหมายและกระบวนการยุติธรรมให้มีความทันสมัย เป็นธรรม และสอดคล้องกับข้อบังคับสากลหรือข้อตกลงระหว่างประเทศ</p> <p>แผนงานโครงการ</p> <p>2. การปฏิรูปการพัฒนาข้าราชการ</p> <p>3. การเพิ่มประสิทธิภาพและคุณภาพการบริหารงานแห่งรัฐ</p> <p>4. การปรับปรุงกฎหมายเพื่อวางระบบการบริหารจัดการงบประมาณเชิงพื้นที่</p>	<p>ให้สอดคล้องกับความต้องการของประเทศรวมทั้งสามารถแข่งขันได้ในอาเซียน</p>			<p>5.3 พัฒนามหาวิทยาลัยให้เป็นมหาวิทยาลัยสีเขียวที่มีสุนทรีย์ การอนามัยสุขภาพ และ</p> <p>5.4 จัดหาและพัฒนาทรัพยากรสนับสนุน การเรียนรู้ เทคโนโลยีสารสนเทศ สิ่งอำนวยความสะดวก และบริการขั้นพื้นฐาน ภายในมหาวิทยาลัยให้พร้อมต่อการเป็น Semi residential University</p>	<p>5.3 พัฒนามหาวิทยาลัยให้เป็นมหาวิทยาลัยสีเขียวที่มีสุนทรีย์ การอนามัยสุขภาพ และ</p> <p>5.4 จัดหาและพัฒนาทรัพยากรสนับสนุน การเรียนรู้ เทคโนโลยีสารสนเทศ สิ่งอำนวยความสะดวก และบริการขั้นพื้นฐาน ภายในมหาวิทยาลัยให้พร้อมต่อการเป็น Semi residential University</p>

นโยบายรัฐบาล	แผนพัฒนาเศรษฐกิจและสังคมแห่งชาติ ฉบับที่ 12	นโยบายคณะกรรมการการอุดมศึกษา	กรอบแผนอุดมศึกษา ระยะยาว ฉบับที่ 2 (พ.ศ. 2551- 2565)	นโยบายสภามหาวิทยาลัยราชภัฏวไลยอลงกรณ์	แผนกลยุทธ์มหาวิทยาลัยราชภัฏวไลยอลงกรณ์	ยุทธศาสตร์และกลยุทธ์โครงการจัดตั้งคณะสาธารณสุขศาสตร์
	5. การบูรณาการโครงสร้างพื้นฐานกลางด้านเทคโนโลยีสารสนเทศ การสื่อสาร (Information and communication Technology / ICT) สำหรับภาครัฐ (Government Shared Infrastructure) 9. การสร้างกลไก “ยับยั้ง” และ “สร้างความตระหนักรู้” เพื่อป้องกันการทุจริต 10. การพัฒนากระบวนการจัดทำนโยบายสาธารณะรวมถึงกฎหมาย กฎระเบียบ ให้มีคุณภาพและมีส่วนร่วมจากทุกภาคส่วน					
	ยุทธศาสตร์ 8 การพัฒนาวิทยาศาสตร์ แนวทางการพัฒนา 1. เร่งส่งเสริมการลงทุนวิจัยและพัฒนาผลิตภัณฑ์ขั้นสูง การใช้ประโยชน์ในเชิงพาณิชย์และเชิงสังคม 2. พัฒนาผู้ประกอบการ ให้เป็นผู้ประกอบการทางเทคโนโลยี (Technopreneur)			นโยบายข้อ 2 สร้างผลงานเชิงประจักษ์ในการเป็นสถาบันอุดมศึกษาเพื่อการพัฒนาท้องถิ่นให้เป็นที่ยอมรับ	ยุทธศาสตร์ 2 การวิจัยและสะสมองค์ความรู้เพื่อพัฒนาท้องถิ่น	ยุทธศาสตร์ 2 การวิจัยและสะสมองค์ความรู้เพื่อพัฒนาท้องถิ่น

นโยบายรัฐบาล	แผนพัฒนาเศรษฐกิจและสังคมแห่งชาติ ฉบับที่ 12	นโยบายคณะกรรมการการอุดมศึกษา	กรอบแผนอุดมศึกษา ระยะยาว ฉบับที่ 2 (พ.ศ. 2551- 2565)	นโยบายสภามหาวิทยาลัยราชภัฏวไลยอลงกรณ์	แผนกลยุทธ์มหาวิทยาลัยราชภัฏวไลยอลงกรณ์	ยุทธศาสตร์และกลยุทธ์โครงการจัดตั้งคณะสาธารณสุขศาสตร์
	3. พัฒนาสภาวะแวดล้อมของการพัฒนาวิทยาศาสตร์ เทคโนโลยี วิจัยและนวัตกรรม					
	<p>ยุทธศาสตร์ ที่ 9 การพัฒนาภาคเมืองและพื้นที่เศรษฐกิจ</p> <p>แนวทางการพัฒนา</p> <p>1. การพัฒนาภาคเพื่อสร้างโอกาสเศรษฐกิจให้กระจายตัวอย่างทั่วถึง</p> <p>1.1 ภาคเหนือ : พัฒนาให้เป็นฐานเศรษฐกิจมูลค่าสูง</p> <p>1.1.4 พัฒนาระบบการดูแลผู้สูงอายุรองรับการเปลี่ยนแปลงเข้าสู่สังคมอายุของภาคเหนือที่เร็วกว่าระดับประเทศ 10 ปี</p> <p>2. พัฒนาเมือง</p> <p>2.1 แนวทางการพัฒนาหลัก</p> <p>2.1.2 ส่งเสริมการจัดการสิ่งแวดล้อมเมืองอย่างมีบูรณาการภายใต้การมีส่วนร่วมของส่วนกลาง ส่วนท้องถิ่น ภาคประชาสังคม และภาคเอกชน</p> <p>2.2 แนวทางการพัฒนาเมืองสำคัญ</p>			<p>นโยบายข้อ 2 สร้างผลงานเชิงประจักษ์ในการเป็นสถาบันอุดมศึกษาเพื่อการพัฒนาท้องถิ่น ให้เป็นที่ยอมรับ</p> <p>นโยบายข้อ 1 ยกระดับคุณภาพมาตรฐานการศึกษาตามเกณฑ์มาตรฐาน</p>	<p>ยุทธศาสตร์ 1 การพัฒนาการเรียนการสอนและคุณภาพบัณฑิต</p> <p>กลยุทธ์</p> <p>1.1. พัฒนาปรับปรุงหลักสูตรกระบวนการจัดการเรียนรู้ที่การเรียนรู้เชิงผลิตภาพ (Productive learning) ที่ได้มาตรฐานสากล</p> <p>1.2. พัฒนาสมรรถนะการจัดการเรียนรู้เชิงผลิตภาพ (Productive learning)</p> <p>1.3. เตรียมความพร้อมของนักศึกษา ก่อนเข้าเรียน พัฒนา นักศึกษาให้มีสมรรถนะด้านวิชาชีพ มีจิตสาธารณะเห็นคุณค่าของวิถีชีวิตแบบพอเพียง และสามารถสื่อสารโดยใช้ภาษาสากลได้</p> <p>1.4 พัฒนากิจกรรมกระบวนการเรียนรู้ให้นักศึกษาเรียนรู้จากการปฏิบัติผ่านการทำงานร่วมกับชุมชน</p> <p>ยุทธศาสตร์ 2 การวิจัยและสะสมองค์ความรู้เพื่อพัฒนาท้องถิ่น</p>	<p>ยุทธศาสตร์ 1 การพัฒนาการเรียนการสอนและคุณภาพบัณฑิต</p> <p>กลยุทธ์</p> <p>1.1. พัฒนาปรับปรุงหลักสูตรกระบวนการจัดการเรียนรู้ที่การเรียนรู้เชิงผลิตภาพ (Productive learning) ที่ได้มาตรฐานสากล</p> <p>1.2. พัฒนาสมรรถนะการจัดการเรียนรู้เชิงผลิตภาพ (Productive learning)</p> <p>1.3. เตรียมความพร้อมของนักศึกษา ก่อนเข้าเรียน พัฒนา นักศึกษาให้มีสมรรถนะด้านวิชาชีพ มีจิตสาธารณะเห็นคุณค่าของวิถีชีวิตแบบพอเพียง และสามารถสื่อสารโดยใช้ภาษาสากลได้</p> <p>1.4 พัฒนากิจกรรมกระบวนการเรียนรู้ให้นักศึกษาเรียนรู้จากการปฏิบัติผ่านการทำงานร่วมกับชุมชน</p> <p>ยุทธศาสตร์ 2 การวิจัยและสะสมองค์ความรู้เพื่อพัฒนาท้องถิ่น</p>

นโยบายรัฐบาล	แผนพัฒนาเศรษฐกิจและสังคมแห่งชาติ ฉบับที่ 12	นโยบายคณะกรรมการการอุดมศึกษา	กรอบแผนอุดมศึกษา ระยะยาว ฉบับที่ 2 (พ.ศ. 2551- 2565)	นโยบายสภามหาวิทยาลัยราชภัฏวไลยอลงกรณ์	แผนกลยุทธ์มหาวิทยาลัยราชภัฏวไลยอลงกรณ์	ยุทธศาสตร์และกลยุทธ์โครงการจัดตั้งคณะสาธารณสุขศาสตร์
	<p>2.1.2 พัฒนาเมืองปริมณฑล (สมุทรปราการ นนทบุรี ปทุมธานี นครปฐม และสมุทรสาคร) ให้เป็นเมืองศูนย์กลางการบริการธุรกิจและการพาณิชย์ศูนย์กลางการขนส่งและโลจิสติกส์ ศูนย์บริการด้านสุขภาพ และ</p>				<p>กลยุทธ์ 2.3. สร้างผลงานวิจัยที่เป็นองค์ความรู้ใหม่ที่ตอบโจทย์ระดับประเทศชาติ และท้องถิ่น เพื่อสนับสนุน การพัฒนา ประชาธิปไตย ลดความเหลื่อมล้ำ สร้างความมั่งคั่ง และยั่งยืนของท้องถิ่น ประเทศชาติ</p>	<p>กลยุทธ์ 2.3. สร้างผลงานวิจัยที่เป็นองค์ความรู้ใหม่ที่ตอบโจทย์ระดับประเทศชาติ และท้องถิ่น เพื่อสนับสนุน การพัฒนา ประชาธิปไตย ลดความเหลื่อมล้ำ สร้างความมั่งคั่ง และยั่งยืนของท้องถิ่น ประเทศชาติ</p>
	<p>การศึกษาและเมืองที่อยู่อาศัย 3. การพัฒนาพื้นที่เศรษฐกิจ 3.2 พื้นที่เศรษฐกิจพิเศษชายแดน 3.2.1 ส่งเสริมและอำนวยความสะดวกการลงทุนในพื้นที่เขตพัฒนาเศรษฐกิจพิเศษชายแดน แผนงานโครงการ 12. โครงการพัฒนานิคมอุตสาหกรรมในเขตพัฒนาเศรษฐกิจพิเศษสระแก้ว ตาก สงขลา และหนองคาย</p>				<p>ยุทธศาสตร์ 3 การบริการวิชาการเพื่อการพัฒนาท้องถิ่น กลยุทธ์ 3.2 จัดตั้งพัฒนาศูนย์ศึกษานิเวศนานเมือง และศูนย์เรียนรู้โครงการตามแนวพระราชดำริ และหลักปรัชญาเศรษฐกิจพอเพียง พร้อมทั้งฝึกอบรมสร้างเครือข่ายการพัฒนาแก้ปัญหาชุมชน ท้องถิ่นในพื้นที่มหาวิทยาลัยตามแนวทาง University Engagement</p>	<p>ยุทธศาสตร์ 3 การบริการวิชาการเพื่อการพัฒนาท้องถิ่น กลยุทธ์ 3.2 จัดตั้งพัฒนาศูนย์ศึกษานิเวศนานเมือง และศูนย์เรียนรู้โครงการตามแนวพระราชดำริ และหลักปรัชญาเศรษฐกิจพอเพียง พร้อมทั้งฝึกอบรมสร้างเครือข่ายการพัฒนาแก้ปัญหาชุมชน ท้องถิ่นในพื้นที่มหาวิทยาลัยตามแนวทาง University Engagement</p>

แผนกลยุทธ์ คณะสาธารณสุขศาสตร์ ประจำปีงบประมาณ 2560-2564 (ฉบับปรับปรุง)

นโยบายรัฐบาล	แผนพัฒนาเศรษฐกิจและสังคมแห่งชาติ ฉบับที่ 12	นโยบายคณะกรรมการการอุดมศึกษา	กรอบแผนอุดมศึกษา ระยะยาว ฉบับที่ 2 (พ.ศ. 2551- 2565)	นโยบายสภามหาวิทยาลัยราชภัฏวไลยอลงกรณ์	แผนกลยุทธ์มหาวิทยาลัยราชภัฏวไลยอลงกรณ์	ยุทธศาสตร์และกลยุทธ์โครงการจัดตั้งคณะสาธารณสุขศาสตร์
<p>ข้อ 4.8 อนุรักษ์ ฟื้นฟู และเผยแพร่มรดกทางวัฒนธรรม ภาษาไทยและภาษาถิ่น ภูมิปัญญาท้องถิ่นรวมทั้งความหลากหลายของศิลปวัฒนธรรมไทย เพื่อการเรียนรู้สร้างความภาคภูมิใจในประวัติศาสตร์และความเป็นไทย นำไปสู่การสร้างความสัมพันธ์อันดีในระดับประชาชน ระดับชาติ ระดับภูมิภาค และระดับนานาชาติ ตลอดจนเพิ่มมูลค่าทางเศรษฐกิจให้แก่ประเทศ</p>					<p>ยุทธศาสตร์ที่ 4 การทำนุบำรุง สืบสานศิลปวัฒนธรรมท้องถิ่น และชาติ กลยุทธ์ 4.1. บริหารจัดการงานทำนุบำรุงศิลปะและวัฒนธรรม ทั้ง การอนุรักษ์ ฟื้นฟู สืบสาน เผยแพร่วัฒนธรรมไทย 4.2. ส่งเสริม สนับสนุนการ บูรณาการ การจัดการเรียนการสอน การวิจัย การบริการ วิชาการ กับการจัดกิจกรรม นักศึกษาด้านศิลปวัฒนธรรม และภูมิปัญญาท้องถิ่น 4.3. สร้างเครือข่ายและ แลกเปลี่ยนด้านศิลปวัฒนธรรม และภูมิปัญญาท้องถิ่น ในระดับ ท้องถิ่น ระดับชาติ และระดับ สากล</p>	<p>ยุทธศาสตร์ที่ 4 การทำนุบำรุง สืบสานศิลปวัฒนธรรมท้องถิ่น และชาติ กลยุทธ์ 4.1. บริหารจัดการงานทำนุบำรุงศิลปะและวัฒนธรรม ทั้ง การอนุรักษ์ ฟื้นฟู สืบสาน เผยแพร่วัฒนธรรมไทย 4.2. ส่งเสริม สนับสนุนการ บูรณาการ การจัดการเรียนการสอน การวิจัย การบริการ วิชาการ กับการจัดกิจกรรม นักศึกษาด้านศิลปวัฒนธรรม และภูมิปัญญาท้องถิ่น 4.3. สร้างเครือข่ายและ แลกเปลี่ยนด้านศิลปวัฒนธรรม และภูมิปัญญาท้องถิ่น ในระดับ ท้องถิ่น ระดับชาติ และระดับ สากล</p>

ตัวชี้วัดความสำเร็จตามเป้าประสงค์ของคณะสาธารณสุขศาสตร์ ประจำปีงบประมาณ พ.ศ.2560-2564

ตัวชี้วัด	ค่าเป้าหมาย (ปีงบประมาณ)				
	2560	2561	2562	2563	2564
เป้าประสงค์ที่ 1 บัณฑิตที่มีคุณภาพมีทักษะในการคิดวิเคราะห์และการเรียนรู้ตลอดชีวิต มีศักยภาพสอดคล้องกับการพัฒนาประเทศ					
1. ร้อยละของหลักสูตรที่พัฒนาหรือปรับปรุงเพื่อให้เกิดการเรียนรู้เชิงผลิตภาพ (Productive learning) ต่อหลักสูตรที่จัดการเรียนการสอนในคณะ	ร้อยละ 80	ร้อยละ 100	ร้อยละ 100	ร้อยละ 100	ร้อยละ 100
2. ร้อยละของรายวิชาที่เปิดสอนในการศึกษาที่มีผลงานเชิงประจักษ์ต่อรายวิชาที่เปิดสอนในปีการศึกษา	ร้อยละ 85	ร้อยละ 90	ร้อยละ 95	ร้อยละ 95	ร้อยละ 100
3. จำนวนผลงานเชิงประจักษ์ที่เกิดจากการเรียนการสอนที่ได้รับการเผยแพร่ในระดับชาติหรือนานาชาติหรือตามเกณฑ์ ก.พ.อ. กำหนด	20 ผลงาน	30 ผลงาน	30 ผลงาน	30 ผลงาน	30 ผลงาน
4. จำนวนผลงานเชิงประจักษ์ของนักศึกษาที่ได้รับการอ้างอิง หรือใช้ประโยชน์เชิงพาณิชย์	5 ผลงาน	5 ผลงาน	8 ผลงาน	10 ผลงาน	15 ผลงาน
5. ระดับความสามารถในการใช้ภาษาอังกฤษเฉลี่ยของนักศึกษาชั้นปีที่ 4 เมื่อทดสอบตามมาตรฐานความสามารถทางภาษาอังกฤษ (EFR) สูงขึ้น	-	B2	B2	B2	B2
6. ผลการประเมินความพึงพอใจของผู้ใช้บัณฑิตที่มีต่อบัณฑิตตามกรอบคุณวุฒิระดับอุดมศึกษาแห่งชาติ	≥ 4.51	≥ 4.51	≥ 4.51	≥ 4.51	≥ 4.51
7. ร้อยละของบัณฑิตระดับปริญญาตรีที่มีงานทำหรือประกอบอาชีพอิสระภายใน 1 ปี	ร้อยละ 80	ร้อยละ 80	ร้อยละ 80	ร้อยละ 80	ร้อยละ 80
8. จำนวนแนวปฏิบัติที่ดีด้านการจัดการเรียนรู้เชิงผลิตภาพ	-	1 เรื่อง	2 เรื่อง	2 เรื่อง	2 เรื่อง
เป้าประสงค์ที่ 2 วิจัยและนวัตกรรมสามารถแก้ไขปัญหาหรือเสริมสร้างความเข้มแข็งของท้องถิ่นเพื่อความมั่นคง มั่งคั่ง ยั่งยืนของประเทศ					
1. จำนวนเงินสนับสนุนการวิจัยต่อปี	1 ล้านบาท	1.5 ล้านบาท	1.5 ล้านบาท	1.5 ล้านบาท	1.5 ล้านบาท
2. จำนวนผลงานวิจัย หรืองานสร้าง ที่สร้างองค์ความรู้ใหม่ หรือนวัตกรรมที่ตอบโจทย์ ระดับท้องถิ่น หรือแก้ไขปัญหาชุมชนท้องถิ่น	2 ผลงาน	3 ผลงาน	3 ผลงาน	4 ผลงาน	5 ผลงาน
3. จำนวนผลงานวิจัยของอาจารย์และนักวิจัยที่ได้รับการเผยแพร่ในระดับชาติหรือนานาชาติ	30 ผลงาน	32 ผลงาน	34 ผลงาน	36 ผลงาน	38 ผลงาน
4. จำนวนบทความอาจารย์ประจำที่ได้รับการอ้างอิงในฐานข้อมูล TCI และ Scopus (พิจารณาผลงานย้อนหลัง 5 ปีปฏิทินที่ได้รับการอ้างอิง ณ ปัจจุบัน)	5 บทความ	5 บทความ	5 บทความ	5 บทความ	5 บทความ
5. จำนวนผลงานวิจัยหรืองานสร้างสรรค์ของนักศึกษาระดับปริญญาตรีที่ได้รับการเผยแพร่ระดับชาติ หรืออ้างอิง หรือใช้ประโยชน์เชิงพาณิชย์ หรือมีผลกระทบเชิงเศรษฐกิจและสังคม	28 ผลงาน	30 ผลงาน	32 ผลงาน	34 ผลงาน	36 ผลงาน
6. ร้อยละของอาจารย์หรือนักวิจัยที่ทำวิจัยหรือผลงานสร้างสรรค์	ร้อยละ 50	ร้อยละ 50	ร้อยละ 50	ร้อยละ 50	ร้อยละ 50

ตัวชี้วัด	ค่าเป้าหมาย (ปีงบประมาณ)				
	2560	2561	2562	2563	2564
7. จำนวนรางวัลที่อาจารย์ หรือบุคลากร หรือ นักศึกษาที่ได้รับจากงานวิจัย หรืองานสร้างสรรค์ทั้งในระดับชาติ และนานาชาติ	1 รางวัล	1 รางวัล	1 รางวัล	1 รางวัล	1 รางวัล
เป้าประสงค์ที่ 3 ประชาชนสามารถดำรงชีวิตโดยใช้หลักปรัชญาเศรษฐกิจพอเพียง เศรษฐกิจชุมชนเข้มแข็ง ประชาชนมีความสุขและมีรายได้เพิ่มขึ้น					
1. จำนวนพื้นที่เป้าหมายในการดำเนินงานพันธกิจสัมพันธ์	2 พื้นที่	3 พื้นที่	3 พื้นที่	3 พื้นที่	3 พื้นที่
2. ระดับความสำเร็จของการสร้างเครือข่ายชุมชนนักปฏิบัติเพื่อแลกเปลี่ยนเรียนรู้จากภายในหรือภายนอกมหาวิทยาลัยเพื่อร่วมกันศึกษาและแก้ไขปัญหาของชุมชนท้องถิ่นที่เป็นพื้นที่เป้าหมายร่วมที่บูรณาการภารกิจของมหาวิทยาลัย ระดับ 1 มีบันทึกลงนามความร่วมมือ ระดับ 2 มีการดำเนินกิจกรรมร่วมกัน ระดับ 3 มีการประเมินความสำเร็จของการดำเนินโครงการในระดับร้อยละ 50 ระดับ 4 มีการประเมินความสำเร็จของการดำเนินโครงการในระดับร้อยละ 51-100 ระดับ 5 ชุมชน หรือองค์กรเป้าหมายที่ได้รับการพัฒนาและที่มีความเข้มแข็งอย่างยั่งยืน ที่ปรากฏหลักฐานที่ชัดเจน	ระดับ 5	ระดับ 5	ระดับ 5	ระดับ 5	ระดับ 5
3. จำนวนชุมชนที่มีศักยภาพในการจัดการตนเอง	2 ชุมชน	2 ชุมชน	2 ชุมชน	2 ชุมชน	2 ชุมชน
เป้าประสงค์ที่ 4 บัณฑิตและผู้มีส่วนได้ส่วนเสียมีคุณธรรม ศีลธรรม จริยธรรม จิตสำนึกที่ดีต่อสังคมโดยรวม รักษาสมรรถทางวัฒนธรรมและเข้าใจในสังคมพหุวัฒนธรรม					
ระดับความสำเร็จของการดำเนินงานบริหารจัดการงานทำนุบำรุงศิลปวัฒนธรรมและภูมิปัญญาท้องถิ่น	-	ระดับ 5	ระดับ 5	ระดับ 5	ระดับ 5
เป้าประสงค์ที่ 5 มหาวิทยาลัยมีคุณภาพ มาตรฐานโปร่งใสและธรรมาภิบาลตอบสนองต่อความต้องการประเทศและเป็นที่ยอมรับต่อประชาชน					
1. ร้อยละของอาจารย์ที่มีคุณวุฒิปริญญาเอก	ร้อยละ 40	ร้อยละ 40	ร้อยละ 40	ร้อยละ 45	ร้อยละ 45
2. ร้อยละอาจารย์ประจำสถาบันที่ดำรงตำแหน่งทางวิชาการ	ร้อยละ 40	ร้อยละ 40	ร้อยละ 40	ร้อยละ 45	ร้อยละ 45
3. ร้อยละของบุคลากรที่มีผลการประเมินสมรรถนะตามเกณฑ์ที่กำหนด	-	ร้อยละ 90	ร้อยละ 90	ร้อยละ 90	ร้อยละ 90
4. การใช้จ่ายงบประมาณตามแผนที่กำหนด	ร้อยละ 90	ร้อยละ 90	ร้อยละ 90	ร้อยละ 90	ร้อยละ 90
5. สัดส่วนงบลงทุนแผ่นดินและงบรายได้ต้องงบประมาณทั้งหมด	60:40	60:40	60:40	60:40	60:40
6. ร้อยละของผลการประเมินการประกันคุณภาพการศึกษาระดับคณะตามเกณฑ์ สกอ.เพิ่มขึ้น	-	ร้อยละ 3	ร้อยละ 3	ร้อยละ 3	ร้อยละ 3
7. ร้อยละของคะแนนการประเมินผลงานของคณะเพิ่มขึ้น	-	ร้อยละ 3	ร้อยละ 3	ร้อยละ 3	ร้อยละ 3
8. ผลการจัดอันดับมหาวิทยาลัยสีเขียว (ระดับเอเชีย)	อันดับที่200	อันดับที่200	อันดับที่ 195	อันดับที่ 190	อันดับที่ 185
9. จำนวนนักศึกษาภาคปกติคงอยู่	400 คน	450 คน	500 คน	550 คน	600 คน

ส่วนที่ 2 แผนกลยุทธ์ (ระยะ 5 ปี) คณะสาธารณสุขศาสตร์ ประจำปีงบประมาณ พ.ศ.2560-2564

ประเด็นยุทธศาสตร์ที่ 1 การผลิตบัณฑิตโดยกระบวนการเรียนรู้เชิงผลิตภาพ (Productive Learning) สร้างเครือข่ายความร่วมมือตามรูปแบบประชารัฐเพื่อพัฒนาท้องถิ่น โดยยึดหลักปรัชญาเศรษฐกิจพอเพียง

กลยุทธ์

- 1.1 พัฒนาปรับปรุงหลักสูตร กระบวนการจัดการเรียนรู้ที่มีการเรียนรู้เชิงผลิตภาพ (Productive Learning)
- 1.2 พัฒนาสมรรถนะการจัดการเรียนรู้เชิงผลิตภาพ (Productive Learning) เพื่อพัฒนานักศึกษาให้มีความพร้อมในการทำงานสู่ประชาคมอาเซียน+3+1
- 1.3 ส่งเสริม สนับสนุน พัฒนาสมรรถนะทักษะด้านภาษาสากล
- 1.4 สร้างเครือข่ายในรูปแบบประชารัฐเพื่อพัฒนาคุณภาพบัณฑิต

ประเด็นยุทธศาสตร์ที่ 2 การวิจัยและนวัตกรรมเพื่อตอบสนองต่อการแก้ไขปัญหาท้องถิ่น

กลยุทธ์

- 2.1 จัดทำสนับสนุนงบประมาณทุนวิจัย
- 2.2 สร้างผลงานวิจัยที่เป็นองค์ความรู้ใหม่ที่ตอบโจทย์ระดับประเทศชาติ และท้องถิ่นเพื่อสนับสนุนการพัฒนาประชารัฐ ลดความเหลื่อมล้ำ สร้างความมั่นคง และยั่งยืนของท้องถิ่นประเทศชาติ
- 2.3 พัฒนาองค์กรแห่งการเรียนรู้โดยสร้างชุมชนอุดมปัญญา

ประเด็นยุทธศาสตร์ที่ 3 การพัฒนางานพันธกิจสัมพันธ์ และถ่ายทอด เผยแพร่โครงการอันเนื่องมาจากพระราชดำริ

กลยุทธ์

- 3.1 สร้างเครือข่ายชุมชนนักปฏิบัติจากภายในและภายนอกเพื่อร่วมกันศึกษาแก้ไขปัญหาของชุมชนท้องถิ่นและเสริมพลังให้ชุมชนท้องถิ่นสามารถดำรงอยู่ได้อย่างยั่งยืน

ประเด็นยุทธศาสตร์ที่ 4 การส่งเสริมศาสนา ศิลปวัฒนธรรม รณรงค์ สร้างจิตสำนึกทางวัฒนธรรมการเรียนรู้ต่างวัฒนธรรม อนุรักษ์ฟื้นฟูและเผยแพร่มรดกทางวัฒนธรรม พัฒนาระบบการบริหารจัดการศิลปวัฒนธรรมที่นำไปต่อยอดสู่เศรษฐกิจสร้างสรรค์

กลยุทธ์

- 4.1 บริหารจัดการงานส่งเสริมศาสนา ทำนุบำรุงศิลปะและวัฒนธรรม ทั้งการอนุรักษ์ ฟื้นฟู สืบสาน เผยแพร่วัฒนธรรมไทย
- 4.2 สร้างเครือข่ายหรือแลกเปลี่ยน ด้านศิลปวัฒนธรรมและภูมิปัญญาท้องถิ่นในระดับท้องถิ่นและระดับนานาชาติ
- 4.3 พัฒนาระบบกลไกการบริหารจัดการศิลปวัฒนธรรมที่นำไปต่อยอดสู่เศรษฐกิจสร้างสรรค์

ประเด็นยุทธศาสตร์ที่ 5 การพัฒนาระบบการบริหารจัดการที่เป็นเลิศมีธรรมาภิบาล

กลยุทธ์

- 5.1 ดึงดูดบุคลากรที่มีความสามารถให้เข้าทำงานในมหาวิทยาลัย พัฒนาขีดสมรรถนะของทรัพยากรบุคคลอย่างต่อเนื่องทันต่อการเปลี่ยนแปลง
- 5.2 จัดการฝึกอบรมและพัฒนาที่มุ่งเน้นการปฏิบัติการเสริมสร้างธรรมาภิบาลและเป็นมหาวิทยาลัยที่รับผิดชอบต่อสังคมและได้มาตรฐานสากล
- 5.3 พัฒนามหาวิทยาลัยให้เป็นมหาวิทยาลัยสีเขียวที่มีสุนทรียะ การอนามัยสุขภาพ และการจัดการสิ่งแวดล้อมที่ดี และมีความพร้อมด้านอาคารสถานที่
- 5.4 จัดหาและพัฒนาทรัพยากรสนับสนุนการเรียนรู้เทคโนโลยีสารสนเทศ สิ่งอำนวยความสะดวก และบริการขั้นพื้นฐานภายในมหาวิทยาลัยให้พร้อมต่อการเป็น Semi residential University

เป้าประสงค์ที่ 1 บัณฑิตมีคุณภาพมาตรฐาน มีทักษะในการคิดวิเคราะห์ และการเรียนรู้ตลอดชีวิต มีศักยภาพสอดคล้องกับการพัฒนาประเทศ

ยุทธศาสตร์ที่ 1 การผลิตบัณฑิตโดยกระบวนการเรียนรู้เชิงผลิตภาพ (Productive Learning) สร้างเครือข่ายความร่วมมือตามรูปแบบประชารัฐเพื่อพัฒนาท้องถิ่น ในการพัฒนาท้องถิ่น โดยยึดหลักปรัชญาเศรษฐกิจพอเพียง

กลยุทธ์	โครงการ	ตัวชี้วัด	ค่าเป้าหมาย (ปีงบประมาณ)					ผู้รับผิดชอบ
			2560	2561	2562	2563	2564	
1.1 พัฒนาปรับปรุงหลักสูตร กระบวนการจัดการเรียนรู้เชิงผลิตภาพ (Productive Learning)	1.1.1 โครงการพัฒนาปรับปรุงหลักสูตรหรือพัฒนากระบวนการจัดการเรียนรู้เชิงผลิตภาพ	1.1.1.1 ร้อยละของหลักสูตรที่พัฒนาหรือปรับปรุงเพื่อให้เกิดการเรียนรู้เชิงผลิตภาพต่อหลักสูตรที่จัดการเรียนการสอนในคณะ	ร้อยละ 100	ร้อยละ 100	ร้อยละ 100	ร้อยละ 100	ร้อยละ 100	คณะสาธารณสุขศาสตร์
1.2. พัฒนาสมรรถนะการจัดการเรียนรู้ เชิงผลิตภาพ (Productive learning) เพื่อพัฒนานักศึกษา ให้มีความพร้อม ในการทำงานสู่ประชาคมอาเซียน+3+1	1.2.1 โครงการส่งเสริมการจัดการเรียนรู้ เชิงผลิตภาพ (Productive learning)	1.2.1.1 ร้อยละของรายวิชาที่เปิดสอนในปีการศึกษาที่มีผลงานเชิงประจักษ์ต่อรายวิชาที่เปิดสอนในปีการศึกษา	ร้อยละ 85	ร้อยละ 90	ร้อยละ 95	ร้อยละ 95	ร้อยละ 100	คณะสาธารณสุขศาสตร์
		1.2.1.2 ร้อยละของนักศึกษาที่ปฏิบัติงานสหกิจศึกษาในสถานประกอบการที่มีมาตรฐานเพิ่มขึ้น	ร้อยละ 10	ร้อยละ 10	ร้อยละ 10	ร้อยละ 10	ร้อยละ 10	คณะสาธารณสุขศาสตร์
		1.2.1.3 จำนวนผลงานเชิงประจักษ์ที่เกิดจากการเรียนการสอนที่ได้รับการเผยแพร่ในระดับชาติหรือนานาชาติหรือตามเกณฑ์ ก.พ.อ. กำหนด	20 ผลงาน	30 ผลงาน	30 ผลงาน	30 ผลงาน	30 ผลงาน	คณะสาธารณสุขศาสตร์
		1.2.1.4 จำนวนผลงานเชิงประจักษ์ของนักศึกษาที่ได้รับการอ้างอิง หรือใช้ประโยชน์เชิงพาณิชย์	5 ผลงาน	5 ผลงาน	5 ผลงาน	5 ผลงาน	5 ผลงาน	คณะสาธารณสุขศาสตร์
	1.2.2 โครงการเตรียมความพร้อมของนักศึกษา ก่อนเข้าศึกษา	1.2.2.1 ร้อยละของหลักสูตร ที่จัดกิจกรรม เตรียมความพร้อมของนักศึกษา ก่อนเข้าศึกษา	ร้อยละ 80	ร้อยละ 80	ร้อยละ 80	ร้อยละ 80	ร้อยละ 80	คณะสาธารณสุขศาสตร์

กลยุทธ์	โครงการ	ตัวชี้วัด	ค่าเป้าหมาย (ปีงบประมาณ)					ผู้รับผิดชอบ
			2560	2561	2562	2563	2564	
	1.2.3 โครงการส่งเสริม และสนับสนุน พัฒนานักศึกษา ให้มีความพร้อมในการท างานสู่ประชาคม อาเซียน+3 +1	1.2.3.1 ร้อยละของโครงการที่ส่งเสริม และสนับสนุน พัฒนานักศึกษาให้มีความพร้อม ในการท างานสู่ประชาคม อาเซียน+3+1 ดำเนินการบรรลุสำเร็จ ตามบ่งชี้ของโครงการ	ร้อยละ 90	ร้อยละ 90	ร้อยละ 90	ร้อยละ 90	ร้อยละ 90	คณะ สาธารณสุขศาสตร์
	1.2.4 โครงการพัฒนา กิจกรรมกระบวนการเรียนรู้ จากการปฏิบัติผ่านการทำงานร่วมกับชุมชน	1.2.4.1 ร้อยละของนักศึกษาที่เข้าร่วม โครงการพัฒนา กิจกรรม กระบวนการ เรียนรู้จากการปฏิบัติผ่านการทำงาน ร่วมกับชุมชนต่อจำนวนนักศึกษา ทั้งหมด	-	ร้อยละ 20	ร้อยละ 30	ร้อยละ 40	ร้อยละ 50	คณะ สาธารณสุขศาสตร์
1.3 ส่งเสริม สนับสนุนพัฒนา สมรรถนะ ทักษะด้าน ภาษาสากล	1.3.1 โครงการพัฒนาทักษะ การเรียนรู้ ด้านภาษาสากล	1.3.1.1 ค่าเฉลี่ยพึงพอใจของนักศึกษา 1.3.1.2 จำนวนนักศึกษาที่เข้าร่วมการ อบรมด้านภาษา 1.3.1.3 ระดับความสามารถในการใช้ ภาษาอังกฤษเฉลี่ยของนักศึกษา ชั้นปีที่ 4 เมื่อทดสอบตามมาตรฐาน ความสามารถทางภาษาอังกฤษ (CEFR) สูงขึ้น	>4.51 300 คน B2	>4.51 300 คน B2	>4.51 300 คน B2	>4.51 300 คน B2	>4.51 300 คน B2	คณะ สาธารณสุขศาสตร์

เป้าประสงค์ที่ 2 วิจัยและนวัตกรรมสามารถแก้ไขปัญหาหรือเสริมสร้างความเข้มแข็งของท้องถิ่น เพื่อความมั่นคง มั่งคั่ง ยั่งยืนของประเทศ
ยุทธศาสตร์ที่ 2 การวิจัยและนวัตกรรมเพื่อตอบสนองต่อการแก้ไขปัญหาท้องถิ่น

กลยุทธ์	โครงการ	ตัวชี้วัด	ค่าเป้าหมาย					ผู้รับผิดชอบ
			2560	2561	2562	2563	2564	
2.1 จัดทำ สนับสนุนงบประมาณทุนวิจัย	2.1.1 โครงการจัดหาทุนสนับสนุนการสร้างผลงานวิจัย	2.1.1.1 จำนวนเงินสนับสนุนการวิจัยต่อปี	1.3 ล้านบาท	1.5 ล้านบาท	1.7 ล้านบาท	1.9 ล้านบาท	2.0 ล้านบาท	คณะ สาธารณสุขศาสตร์
2.2 สร้างผลงานวิจัยที่เป็นองค์ความรู้ใหม่ที่ตอบโจทย์ระดับชาติ และท้องถิ่นเพื่อสนับสนุนการพัฒนาประชารัฐลดความเหลื่อมล้ำ สร้างความมั่นคง และยั่งยืนของท้องถิ่นประเทศไทย	2.2.1. โครงการส่งเสริมงานวิจัยและงานสร้างสรรค์เพื่อเสริมสร้างความเข้มแข็งเพื่อการพัฒนาท้องถิ่น	2.2.1.1 จำนวนผลงานวิจัยหรือนวัตกรรมที่สร้าง องค์ความรู้ใหม่ที่ตอบโจทย์ระดับท้องถิ่นหรือสร้างสรรค์หรือแก้ไขปัญหาชุมชนท้องถิ่น	3 ผลงาน	3 ผลงาน	3 ผลงาน	3 ผลงาน	3 ผลงาน	คณะ สาธารณสุขศาสตร์
		2.2.1.2 จำนวนผลงานวิจัยของอาจารย์ และนักวิจัยที่ได้รับการเผยแพร่ในระดับชาติหรือนานาชาติ	32 ผลงาน	32 ผลงาน	32 ผลงาน	32 ผลงาน	32 ผลงาน	คณะ สาธารณสุขศาสตร์
		2.2.1.3 จำนวนผลงานวิจัยหรืองานสร้างสรรค์ของนักศึกษาระดับปริญญาตรีที่ได้รับการเผยแพร่ระดับชาติ หรืออ้างอิง หรือใช้ประโยชน์เชิงพาณิชย์ หรือมีผลกระทบเชิงเศรษฐกิจ และสังคม	30 ผลงาน	30 ผลงาน	30 ผลงาน	30 ผลงาน	30 ผลงาน	คณะ สาธารณสุขศาสตร์
	2.2.2. โครงการจัดประชุมวิชาการระดับชาติหรือนานาชาติร่วมกับภาคีเครือข่าย	2.2.2.1 จำนวนครั้งการจัดประชุมวิชาการระดับชาติหรือนานาชาติร่วมกับภาคีเครือข่ายต่อปีงบประมาณ	เข้าร่วมงานประชุมวิชาการอย่างน้อย 1 ครั้ง	เข้าร่วมงานประชุมวิชาการอย่างน้อย 1 ครั้ง	เข้าร่วมงานประชุมวิชาการอย่างน้อย 1 ครั้ง	เข้าร่วมงานประชุมวิชาการอย่างน้อย 1 ครั้ง	เข้าร่วมงานประชุมวิชาการอย่างน้อย 1 ครั้ง	คณะ สาธารณสุขศาสตร์

เป้าประสงค์ที่ 3 ประชาชนสามารถดำรงชีวิตโดยใช้หลักปรัชญาของเศรษฐกิจพอเพียง เศรษฐกิจชุมชนเข้มแข็ง ประชาชนมีความสุข และมีรายได้เพิ่มขึ้น
ยุทธศาสตร์ที่ 3 การพัฒนางานพันธกิจสัมพันธ์ และถ่ายทอด เผยแพร่โครงการอันเนื่องมาจากพระราชดำริ

กลยุทธ์	โครงการ	ตัวชี้วัด	ค่าเป้าหมาย					ผู้รับผิดชอบ
			2560	2561	2562	2563	2564	
3.1 สร้างเครือข่ายชุมชนนักปฏิบัติ จากภายใน และภายนอก เพื่อร่วมกันศึกษา แก้ไขปัญหาของชุมชนท้องถิ่น และเสริมพลังให้ชุมชนท้องถิ่นสามารถดำรงอยู่ได้อย่างยั่งยืน	3.1.1 โครงการสร้างเครือข่ายชุมชนนักปฏิบัติ เพื่อร่วมกันศึกษาแก้ไขปัญหาของชุมชนท้องถิ่น และเสริมพลังให้ชุมชนท้องถิ่นสามารถดำรงอยู่ได้อย่างยั่งยืน	3.1.1.1 จำนวนพื้นที่เป้าหมายในการดำเนินงานพันธกิจสัมพันธ์	3 พื้นที่	3 พื้นที่	3 พื้นที่	3 พื้นที่	3 พื้นที่	คณะสาธารณสุขศาสตร์
		3.1.1.2 ระดับความสำเร็จของการสร้างเครือข่ายชุมชนนักปฏิบัติเพื่อแลกเปลี่ยนเรียนรู้จากภายในหรือภายนอกมหาวิทยาลัยเพื่อร่วมกันศึกษา และแก้ไขปัญหา ของชุมชนท้องถิ่นที่เป็นพื้นที่เป้าหมายร่วมที่บูรณาการภารกิจของมหาวิทยาลัย	ระดับ 5	ระดับ 5	ระดับ 5	ระดับ 5	ระดับ 5	คณะสาธารณสุขศาสตร์
		3.1.1.3 จำนวนชุมชนที่มีศักยภาพในการจัดการตนเอง	2 ชุมชน	2 ชุมชน	2 ชุมชน	2 ชุมชน	2 ชุมชน	คณะสาธารณสุขศาสตร์
	3.1.2 โครงการพัฒนาจิตอาสาให้กับนักศึกษาในการดำเนินการงานพันธกิจสัมพันธ์	3.1.2.1 ร้อยละหลักสูตรที่นักศึกษามีโครงการจิตอาสาในการดำเนินงานพันธกิจสัมพันธ์	ร้อยละ 90	ร้อยละ 90	ร้อยละ 90	ร้อยละ 90	ร้อยละ 90	คณะสาธารณสุขศาสตร์

เป้าประสงค์ที่ 4 บัณฑิต และผู้มีส่วนได้ส่วนเสียมีคุณธรรม ศีลธรรม จริยธรรม จิตสำนึกที่รับผิดชอบต่อสังคมโดยรวมรักษามรดกทางวัฒนธรรมและเข้าใจในสังคมพหุวัฒนธรรม

ยุทธศาสตร์ที่ 4 การส่งเสริมศาสนา ศิลปวัฒนธรรม อนุรักษ์ สืบสานจิตสำนึกทางวัฒนธรรมและการเรียนรู้ต่างวัฒนธรรม อนุรักษ์ฟื้นฟูและเผยแพร่มรดกทางวัฒนธรรม พัฒนาระบบการบริหารจัดการศิลปวัฒนธรรมที่นำไปต่อยอดสู่เศรษฐกิจสร้างสรรค์

กลยุทธ์	โครงการ	ตัวชี้วัด	ค่าเป้าหมาย					ผู้รับผิดชอบ
			2560	2561	2562	2563	2564	
4.1 บริหารจัดการ งานส่งเสริมศาสนา ทำนุบำรุง ศิลปะและวัฒนธรรม ทั้งการอนุรักษ์ ฟื้นฟู สืบสานเผยแพร่ วัฒนธรรมไทย	4.1.1 โครงการบริหารจัดการ งานส่งเสริมศาสนา ทำนุบำรุง ศิลปะและวัฒนธรรมและภูมิปัญญาท้องถิ่น	4.1.1.1 ระดับความสำเร็จของ การดำเนินงานบริหารจัดการ งานทำนุบำรุงศิลปวัฒนธรรม และภูมิปัญญาท้องถิ่น	ระดับ 5	ระดับ 5	ระดับ 5	ระดับ 5	ระดับ 5	คณะสาธารณสุขศาสตร์

เป้าประสงค์ 5 มหาวิทยาลัยมีคุณภาพ มาตรฐาน โปร่งใส และธรรมาภิบาลตอบสนองต่อความต้องการประเทศ และเป็นที่ยอมรับต่อประชาชน

ยุทธศาสตร์ที่ 5 การพัฒนาระบบการบริหารจัดการที่เป็นเลิศมีธรรมาภิบาล

กลยุทธ์	โครงการ	ตัวชี้วัด	ค่าเป้าหมาย					ผู้รับผิดชอบ
			2560	2561	2562	2563	2564	
5.2 ปรับปรุง กฎหมายระเบียบ ข้อบังคับ จัดการ ฝึกอบรมและพัฒนา ที่มุ่งเน้น การปฏิบัติ การเสริมสร้าง ธรรม มาภิบาล และ เป็น มหาวิทยาลัยที่รับผิดชอบต่อ สังคมและได้มาตรฐานสากล	5.2.2 โครงการเสริมสร้าง ธรรมมาภิบาล และเป็น มหาวิทยาลัยที่รับผิดชอบต่อ สังคม มีการเบิกจ่ายให้ เป็นไปด้วยความโปร่งใส ถูกต้องตามระเบียบ	5.2.2.1 ร้อยละของการเบิกจ่าย งบประมาณ ตามแผนที่กำหนด	ร้อยละ 90	ร้อยละ 90	ร้อยละ 90	ร้อยละ 90	ร้อยละ 90	คณะสาธารณสุขศาสตร์
	5.2.5 โครงการสื่อสารองค์กร และการสื่อสารการตลาดแบบ บูรณาการ (IMC)	5.2.5.1 ระดับความสำเร็จของการ ดำเนินการสื่อสารองค์กรและการ สื่อสารการตลาดแบบบูรณาการ (IMC)	ระดับ 4	ระดับ 4	ระดับ 4	ระดับ 4	ระดับ 4	คณะสาธารณสุขศาสตร์

กลยุทธ์	โครงการ	ตัวชี้วัด	ค่าเป้าหมาย					ผู้รับผิดชอบ
			2560	2561	2562	2563	2564	
	5.2.6 โครงการจัดประชุมเพื่อพัฒนาระบบบริหารจัดการโดยมีส่วนร่วมของทุกภาคส่วน	5.2.6.1 ร้อยละของการเบิกจ่ายงบประมาณตามแผนการจัดประชุม	ร้อยละ 100	ร้อยละ 100	ร้อยละ 100	ร้อยละ 100	ร้อยละ 100	คณะ สาธารณสุขศาสตร์
5.3 พัฒนามหาวิทยาลัยให้เป็นมหาวิทยาลัยสีเขียวที่มีสุนทรียะการอนามัยสุขภาพและการจัดการสิ่งแวดล้อมที่ดี และมีความพร้อมด้านอาคารสถานที่	5.3.1 โครงการพัฒนาสิ่งแวดล้อมและมหาวิทยาลัยแห่งความพอเพียง	5.3.1.1 ผลการจัดอันดับมหาวิทยาลัยสีเขียว (ระดับเอเชีย)	อันดับที่ 200	อันดับที่ 200	อันดับที่ 195	อันดับที่ 190	อันดับที่ 185	คณะ สาธารณสุขศาสตร์
5.4 จัดหาและพัฒนาทรัพยากรสนับสนุนการเรียนรู้ เทคโนโลยีสารสนเทศ สิ่งอำนวยความสะดวกและบริการขั้นพื้นฐานภายในมหาวิทยาลัยให้พร้อมต่อการเป็น Semi Residential University	5.4.1 โครงการจัดหาและพัฒนาแหล่งเรียนรู้ ทรัพยากร สนับสนุน การศึกษา การวิจัย การบริการวิชาการ	5.4.1.1 ค่าเฉลี่ยความพึงพอใจของนักศึกษาและอาจารย์ต่อสิ่งสนับสนุนการเรียนรู้ เทคโนโลยีสารสนเทศ และสิ่งอำนวยความสะดวกและบริการขั้นพื้นฐานภายในมหาวิทยาลัย	>3.51	>3.51	>3.51	>3.51	>3.51	คณะ สาธารณสุขศาสตร์