



รายงานการประเมินตนเอง (Self-Assessment Report: SAR)

คณะสาธารณสุขศาสตร์
มหาวิทยาลัยราชภัฏวไลยอลงกรณ์ ในพระบรมราชูปถัมภ์
ประจำปีการศึกษา 2559

บทสรุปสำหรับผู้บริหาร

คณะสาธารณสุขศาสตร์ เริ่มดำเนินการเมื่อ เดือนตุลาคม 2559 ในนามโครงการจัดตั้งคณะสาธารณสุขศาสตร์ และสภามหาวิทยาลัยมีมติอนุมัติเป็นคณะสาธารณสุขศาสตร์ เมื่อ 7 เมษายน 2560 โดยมีปรัชญานำความรู้ คู่คุณธรรม สร้างเสริมและพัฒนาสุขภาพ มุ่งผลิตบัณฑิตที่มีอัตลักษณ์ คือ นักสาธารณสุขจิตอาสา พัฒนาสุขภาพชุมชน มีหลักสูตรที่เปิดรับนักศึกษา 2 หลักสูตร คือ หลักสูตรสาธารณสุขศาสตรบัณฑิต สาขาวิชาสาธารณสุขศาสตร์ และหลักสูตรสาธารณสุขศาสตรบัณฑิต สาขาวิชาการจัดการสถานพยาบาล และจัดทำหลักสูตรการแพทย์แผนไทยบัณฑิต สาขาการแพทย์แผนไทย

มีการประเมินตนเองตามองค์ประกอบคุณภาพ 5 องค์ ตามเกณฑ์มาตรฐานตัวบ่งชี้ภายในของสำนักงานคณะกรรมการการอุดมศึกษา (สกอ.) จำนวน 13 ตัวบ่งชี้ ได้ผลประเมิน ระดับดี ค่าเฉลี่ย 3.75 ซึ่งจำแนกผลการดำเนินงานตามพันธกิจ ดังนี้

1. ด้านการผลิตบัณฑิต

คณะสาธารณสุขศาสตร์ จัดการเรียนการสอนระดับปริญญาตรี ในหลักสูตรสาธารณสุขศาสตรบัณฑิต สาขาวิชาสาธารณสุขศาสตร์ และหลักสูตรสาธารณสุขศาสตรบัณฑิต สาขาวิชาการจัดการสถานพยาบาลทั้งสองหลักสูตรสอดคล้องตามกรอบมาตรฐานคุณวุฒิระดับอุดมศึกษาแห่งชาติ มีผลการตรวจประเมินคุณภาพระดับหลักสูตร ได้คะแนน 3.37 และ 2.85 ตามลำดับ

2. ด้านการวิจัย

ในปีการศึกษา 2559 คณะสาธารณสุขศาสตร์ ได้รับทุนสนับสนุนงานวิจัยจากมหาวิทยาลัยและภายนอกจำนวน 8 โครงการ จำนวนเงินสนับสนุนงานวิจัย 1,720,164 บาท ทุนสนับสนุนงานวิจัยจากหน่วยงานภายนอกมหาวิทยาลัย จำนวน 2 โครงการ มีบทความวิจัย/บทความวิชาการที่ได้รับการตีพิมพ์ ในรายงานสืบเนื่องจากการประชุมวิชาการระดับชาติ จำนวน 19 บทความ และตีพิมพ์ในวารสารวิชาการที่ปรากฏในฐานข้อมูล TCI กลุ่ม 1 จำนวน 5 บทความ และฐานข้อมูล TCI กลุ่ม 2 จำนวน 2 บทความ รวมทั้งสิ้น 26 บทความ

3. ด้านการบริการวิชาการ

ปีการศึกษา 2559 คณะสาธารณสุขศาสตร์ได้ดำเนินโครงการตามแผนบริการวิชาการของคณะ คือ โครงการการพัฒนาศักยภาพชุมชนตำบลคลองห้าในการสร้างเสริมสุขภาพ ป้องกันและควบคุมโรค โดยได้บูรณาการบริการวิชาการกับการเรียนการสอนในรายวิชาพฤติกรรมศาสตร์และสุขศึกษา วิชาโรคติดต่อและไม่ติดต่อ โครงการเสริมสร้างความรู้ความเข้าใจ เรื่องการดูแลตนเองตามแนวพระราชดำริและหลักปรัชญาเศรษฐกิจพอเพียง

และโครงการ “น้ำใจที่สู่เด็กหญิงตัวน้อย” จัดโดยชมรม VRU Health for all ซึ่งเป็นโครงการที่นักศึกษาได้จัดขึ้นเพื่อทำจิตอาสา เป็นตัวกลางในการรับบริจาคสิ่งของ เครื่องใช้เพื่อนำไปมอบให้แก่สถานสงเคราะห์บ้านเด็กหญิง จังหวัดสระบุรี นอกจากนั้น นักศึกษาได้ให้ความรู้เรื่องโรคเอดส์และทำการกำจัดเห็บหัวเบื้องต้นให้แก่เด็กหญิงโดยใช้วิธีเสียด

4. ด้านการทำนุบำรุงศิลปะและวัฒนธรรม

ปีการศึกษา 2559 คณะสาธารณสุขศาสตร์ มี กิจกรรมด้านทำนุบำรุงศิลปะและวัฒนธรรม เช่น กิจกรรมวันมหิดล ปี 2559 มีการจัดกิจกรรมทำบุญคณะ จัดนิทรรศการ และเทิดพระเกียรติ สมเด็จพระมหิตลาธิเบศ

อดุลยเดชวิกรม พระบรมราชชนก พระบิดาแห่งการสาธารณสุขไทย และกิจกรรมรำลึกวันเจ้าฟ้า เพื่อเป็นการถวายสักการะ แสดงความกตัญญูตเวที และรำลึกถึงพระมหากรุณาธิคุณของสมเด็จพระราชปิตุจฉา เจ้าฟ้าวไลยอลงกรณ์ กรมหลวงเพชรบุรีราชสิรินธร

5. ด้านการบริหารจัดการ

คณะสาธารณสุขศาสตร์ มีการบริหารงานตามหลักธรรมาภิบาล โดยเน้นให้บุคลากรมีส่วนร่วมในการดำเนินงาน มีการกระจายอำนาจหน้าที่และความรับผิดชอบ โดยมีประธานโครงการจัดตั้งคณะสาธารณสุขศาสตร์เป็นผู้บริหารสูงสุดของคณะ มีการแต่งตั้งหัวหน้างานฝ่ายต่างๆ ทำหน้าที่บริหารงานตามตำแหน่ง และมีการแต่งตั้งคณะกรรมการชุดต่างๆ เพื่อทำหน้าที่เป็นกลไกในการขับเคลื่อนการดำเนินงานของคณะ ได้แก่ คณะกรรมการประจำคณะสาธารณสุขศาสตร์ คณะกรรมการฝ่ายแผนและนโยบาย คณะกรรมการฝ่ายวิชาการ คณะกรรมการฝ่ายประกันคุณภาพการศึกษา คณะกรรมการองค์กรนักศึกษา คณะกรรมการฝ่ายบริการวิชาการ และทำนุบำรุงศิลปวัฒนธรรม เป็นต้น

ด้านการจัดการความรู้ คณะมีการกำหนดประเด็นความรู้ใน 2 ด้าน คือ ด้านผลิตบัณฑิต เรื่องคู่มือการใช้ห้องปฏิบัติการ ด้านวิจัย เรื่อง การเขียนโครงร่างงานวิจัยอย่างมีคุณภาพ

ด้านการบริหารความเสี่ยง ในปี 2559 คณะมีการวิเคราะห์ความเสี่ยง พบว่า มีปัจจัยที่ก่อให้เกิดความเสี่ยงในระดับสูง จำนวน 3 ด้าน สามารถดำเนินการควบคุมความเสี่ยงให้ลดลงอยู่ในระดับปานกลาง

ด้านการบริหารและพัฒนาบุคลากร คณะมีการจัดหาอาจารย์ประจำเพิ่มเติมจำนวน 5 คน และอาจารย์ทุกคนได้รับการอบรมพัฒนา ความรู้ไม่น้อยกว่า 40 ชั่วโมงต่อปีการศึกษา และมีกระตุ้นให้อาจารย์แต่ละคนในการทำงานวิจัยและผลิตผลงานวิชาการเพิ่มมากขึ้น

สรุปผลการประเมินคุณภาพภายใน

องค์ประกอบ	จำนวนตัวบ่งชี้	คะแนนประเมินเฉลี่ย	ระดับคุณภาพ
องค์ประกอบที่ 1	6	2.58	ระดับคุณภาพต้องปรับปรุง
องค์ประกอบที่ 2	3	4.61	ระดับคุณภาพดี
องค์ประกอบที่ 3	1	5.00	ระดับคุณภาพดีมาก
องค์ประกอบที่ 4	1	5.00	ระดับคุณภาพดีมาก
องค์ประกอบที่ 5	1	5.00	ระดับคุณภาพดีมาก
เฉลี่ยรวมทุกตัวบ่งชี้	13 ตัวบ่งชี้	3.75	ระดับคุณภาพดี

จุดเด่นและแนวทางเสริม/จุดที่ควรพัฒนาและแนวทางปรับปรุง

จุดเด่นและแนวทางเสริม

1. มีนักศึกษาจำนวนมาก
2. อาจารย์มีผลงานวิจัยจำนวนมาก

จุดที่ควรพัฒนาและแนวทางปรับปรุง

1. คุณวุฒิอาจารย์และตำแหน่งทางวิชาการยังมีน้อย

ส่วนที่ 1 ส่วนนำ

1. ชื่อหน่วยงาน ที่ตั้ง และประวัติความเป็นมาโดยย่อ

1.1 ชื่อหน่วยงาน

คณะสาธารณสุขศาสตร์ มหาวิทยาลัยราชภัฏวไลยอลงกรณ์ ในพระบรมราชูปถัมภ์

1.2 ที่ตั้ง

มหาวิทยาลัยราชภัฏวไลยอลงกรณ์ ในพระบรมราชูปถัมภ์ เลขที่ 1 หมู่ 20 ต.คลองหนึ่ง อ.คลองหลวง จ.ปทุมธานี 13180 อาคารส่งเสริมการเรียนรู้ ชั้น 3-4

1.3 ประวัติความเป็นมา

ในปี พ.ศ. ๒๕๕๔ ด้วยดำริของท่านอธิการบดี คือ รองศาสตราจารย์ ดร.สมบัติ คชสิทธิ์ ที่ประสงค์จะส่งเสริมการจัดการเรียนการสอนในด้านสาธารณสุขเพื่อตอบสนองความต้องการของชุมชน จึงมอบหมายให้ ดร.พิทยา ถกภักดี ดำเนินการพัฒนาหลักสูตรสาธารณสุขศาสตรบัณฑิต ซึ่งผ่านการอนุมัติจาก สภามหาวิทยาลัย เมื่อวันที่ ๕ เมษายน ๒๕๕๔ โดยมี ผู้ช่วยศาสตราจารย์อารีย์ สงวนชื่อ เป็นประธานหลักสูตร ต่อมาในเดือนตุลาคม ๒๕๕๔ มหาวิทยาลัยได้เชิญ ศาสตราจารย์ ดร.สมจิตต์ สุพรรณทัศน์ อดีตคณบดีคณะสาธารณสุขศาสตร์ มหาวิทยาลัยมหิดล และมหาวิทยาลัยมหาสารคาม มาปฏิบัติงานเพื่อเตรียมการตั้งคณะสาธารณสุขศาสตร์ และในปี พ.ศ. ๒๕๕๗ ได้เปิดรับนักศึกษาอีก ๒ สาขาวิชา คือ สาขาวิชาสาธารณสุขศาสตร์ และสาขาวิชาการจัดการสถานพยาบาล

ต่อมาปี พ.ศ. ๒๕๕๙ ผู้ช่วยศาสตราจารย์อารีย์ สงวนชื่อ ได้เสนอสภามหาวิทยาลัยในการจัดตั้งคณะสาธารณสุขศาสตร์ ในการประชุมสภามหาวิทยาลัย ครั้งที่ ๙/๒๕๕๙ วันที่ ๑ กันยายน ๒๕๕๙ สภามหาวิทยาลัยมีมติให้ดำเนินการเป็นโครงการจัดตั้งคณะสาธารณสุขศาสตร์ โดยมหาวิทยาลัยมีมติแต่งตั้งคณะกรรมการดำเนินโครงการจัดตั้งคณะสาธารณสุขศาสตร์ ดังนี้

๑. ศาสตราจารย์ ดร.สมจิตต์ สุพรรณทัศน์	ประธานกรรมการ
๒. รองศาสตราจารย์ ดร.อิสระ สุวรรณกุล	กรรมการผู้ทรงคุณวุฒิ
๓. รองศาสตราจารย์ ดร.เฉลิมพล ต้นสกุล	กรรมการผู้ทรงคุณวุฒิ
๔. ผู้ช่วยศาสตราจารย์ ร้อยโทหญิงวิภาวี เกียรติศิริ	กรรมการ
๕. อาจารย์ ดร.ทัศพร ชูศักดิ์	กรรมการ
๖. อาจารย์ภาชนิ โอภาณี	กรรมการ
๗. ผู้ช่วยศาสตราจารย์อารีย์ สงวนชื่อ	กรรมการและเลขานุการ
๘. อาจารย์ ดร.อภิชัย คุณิพงษ์	กรรมการและผู้ช่วยเลขานุการ
๙. นายกำพลศักดิ์ มณีงาม	เลขานุการ

คณะกรรมการได้เสนอผลการดำเนินงานให้สภามหาวิทยาลัยได้พิจารณาเป็นระยะทุกเดือนของการประชุม การดำเนินงานได้รับการสนับสนุนจาก ผู้ช่วยศาสตราจารย์ ร้อยโทหญิงวิภาวี เกียรติศิริ รองอธิการบดี รองศาสตราจารย์ ดร.อิสระ สุวรรณกุล กรรมการผู้ทรงคุณวุฒิของสภามหาวิทยาลัย และรองศาสตราจารย์ ดร.เฉลิมพล ต้นสกุล เป็นอย่างดี

โครงการจัดตั้งคณะสาธารณสุขศาสตร์ดำเนินการเสมือนคณะในทุกด้าน และได้นำเสนอความพร้อมเป็นคณะฯ ต่อสภามหาวิทยาลัย ในการประชุมครั้งที่ ๔/๒๕๖๐ วันที่ ๗ เมษายน ๒๕๖๐ สภามหาวิทยาลัยมี

มติเห็นชอบการ จัดตั้งคณะสาธารณสุขศาสตร์ขึ้นเป็นหน่วยงานภายในของมหาวิทยาลัยราชภัฏวไลยอลงกรณ์ ใน พระบรมราชูปถัมภ์

2. ปรัชญา วิสัยทัศน์ ปณิธาน เป้าหมาย นโยบาย และวัตถุประสงค์

2.1 ปรัชญา

ความรู้ คู่คุณธรรม นำสร้างเสริมสุขภาพ

อัตลักษณ์

ผู้นำทางด้านสุขภาพ มีจิตอาสา เก่งชุมชนและวิจัย

เอกลักษณ์

เป็นสถาบันที่น้อมนำแนวทางการดำเนินชีวิต ตามหลักปรัชญาเศรษฐกิจพอเพียง

2.2 วิสัยทัศน์ (Vision)

สถาบันการศึกษาด้านวิทยาศาสตร์สุขภาพและการแพทย์แผนไทยประยุกต์ในระดับมาตรฐานอาเซียน

2.3 เป้าหมาย

เพื่อยกระดับกลุ่มวิชาสาธารณสุขศาสตร์ วิทยาศาสตร์สุขภาพ และการแพทย์แผนไทยให้เป็น คณะ โดยมีพันธกิจดังต่อไปนี้

2.3.1 ผลิตบัณฑิตและมหาบัณฑิตด้านสาธารณสุขศาสตร์ วิทยาศาสตร์สุขภาพ และการแพทย์แผนไทยที่มีความเป็นเลิศ มีศักยภาพ พร้อมด้านคุณธรรม จริยธรรม และเจตคติที่ดีต่อการประกอบอาชีพ โดย เน้นการบูรณาการองค์ความรู้ให้สามารถนำไปแก้ปัญหาได้จริง และนำไปสู่การพัฒนาที่ยั่งยืน

2.3.2 จัดระบบบริหารจัดการตามหลักธรรมาภิบาลที่มีประสิทธิภาพและประสิทธิผล

2.3.3 ผลิตผลงานวิจัยทั้งระดับพื้นฐานและประยุกต์ในด้านสาธารณสุข เพื่อสามารถนำไปแก้ไข ปัญหาและพัฒนาเศรษฐกิจและสังคมในระดับท้องถิ่น ประเทศโดยมุ่งเน้นการให้บริการวิชาการเชิงรุก

2.3.4 ส่งเสริมและทำนุบำรุงศิลปวัฒนธรรม อนุรักษ์ภูมิปัญญาไทย โดยยึดหลักปรัชญา เศรษฐกิจพอเพียง การจัดกิจกรรมและเข้าร่วมโครงการกับคณะในกลุ่มวิทยาศาสตร์สุขภาพและชุมชน

2.4 นโยบาย

1. สร้างบัณฑิตที่มีคุณภาพในระดับชาติ (นานาชาติ)
2. สร้างสังคมอุดมปัญญาและนวัตกรรมที่ตอบสนองความต้องการของท้องถิ่นและประเทศชาติ
3. พันธกิจสัมพันธ์เพื่อพัฒนาท้องถิ่นและแก้ไขปัญหาของชุมชนท้องถิ่นที่เป็นพื้นที่เป้าหมาย
4. สืบสานวัฒนธรรมของท้องถิ่น ภูมิปัญญาของชาติ
5. เป็นองค์กรธรรมาภิบาลและยึดหลักปรัชญาเศรษฐกิจพอเพียง

2.5 วัตถุประสงค์

เพื่อผลิตบัณฑิตที่มีคุณธรรมและความรู้ความสามารถด้านสุขภาพแบบองค์รวมเพื่อพัฒนา คุณภาพชีวิตและสิ่งแวดล้อมของบุคคลและชุมชน โดยให้มีความรู้ ความสามารถดังต่อไปนี้

2.5.1 บัณฑิตระดับปริญญาตรีและระดับบัณฑิตศึกษาด้านสาธารณสุขศาสตร์ วิทยาศาสตร์ สุขภาพ และการแพทย์แผนไทย ให้มีความรู้ความสามารถทางวิชาการ คิดวิเคราะห์อย่างเป็น ระบบมีเหตุมีผล ทำงานร่วมกับคนอื่นในวิชาชีพเดียวกันและต่างวิชาชีพได้อย่างมีความสุข และมีทักษะในการประกอบอาชีพด้าน

สาธารณสุขอย่างมีคุณธรรมและจริยธรรม มีจิตอาสารับผิดชอบต่อสังคม มีความเป็นผู้นำและสามารถเรียนรู้ด้วยตนเองตลอดชีวิต และเพื่อรองรับการเปิดเสรีการเป็นประชาคมเศรษฐกิจอาเซียน (ASEAN Economic Community: AEC)

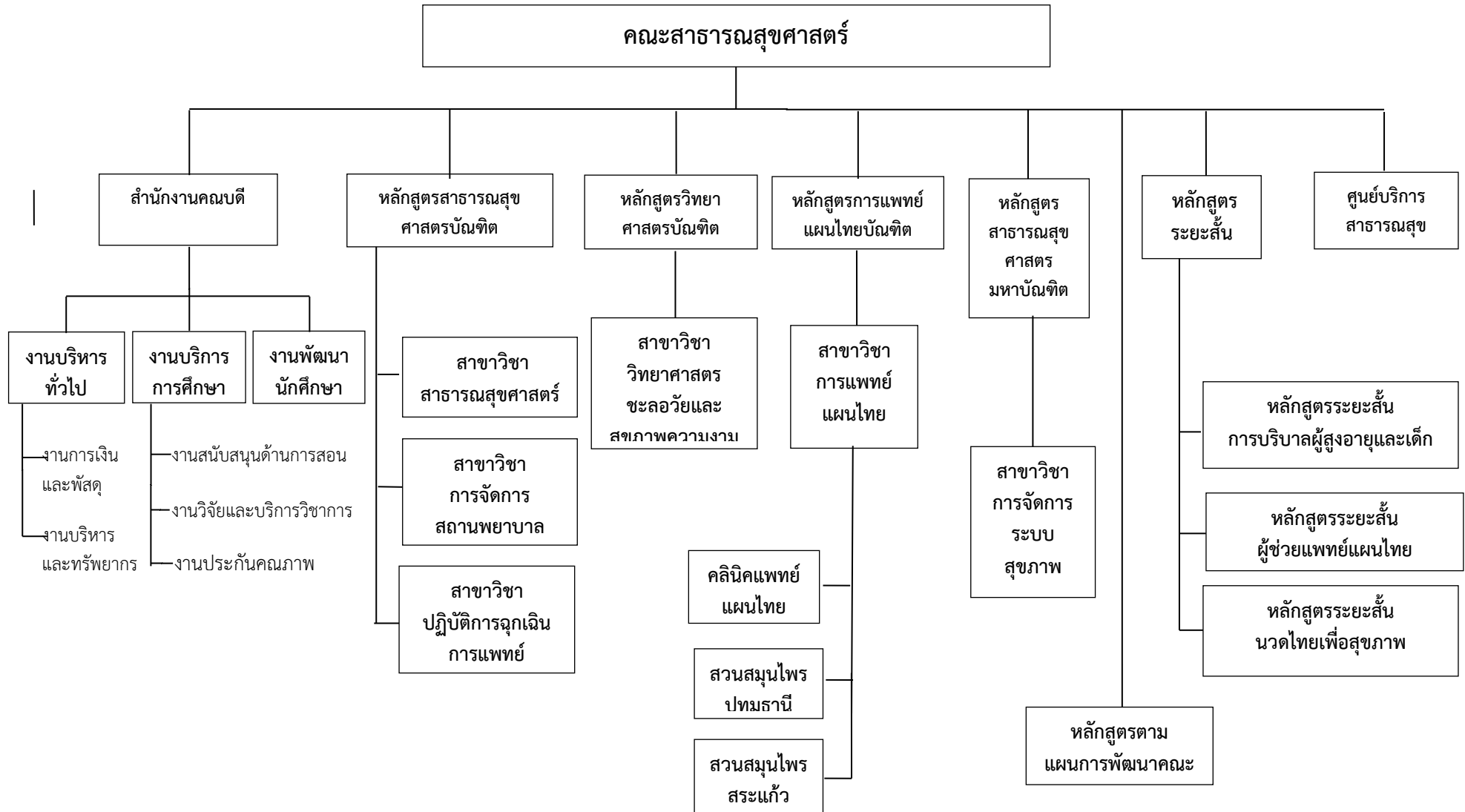
2.5.2 จัดรูปแบบการศึกษาที่มีคุณภาพตามกรอบมาตรฐานคุณวุฒิระดับอุดมศึกษาแห่งชาติ และสาขาวิชาชีพการสาธารณสุขชุมชน โดยเน้นการเรียนรู้เชิงผลิตภาพ (Productivity-Based Learning) ซึ่งเป็นรูปแบบการเรียนรู้หนึ่งที่มุ่งให้ผู้เรียนสร้างสรรค์ผลงาน สร้างผลิตผล สร้างองค์ความรู้จากการเรียนรู้เพื่อพัฒนาบัณฑิตที่สามารถบูรณาการทั้งความรู้เดิมและความรู้ใหม่เข้าด้วยกัน ผลิตเป็นผลงานของตนเองได้ โดยสอดคล้องกับรูปแบบการศึกษาในศตวรรษที่ 21

2.5.3 ผลิตงานวิจัยที่มีคุณภาพเพื่อใช้ในการแก้ไขปัญหาสาธารณสุขอย่างเป็นระบบและมีเหตุมีผลเป็นที่เชื่อถือและยอมรับทางด้านวิชาการ โดยอาศัยความร่วมมือบุคลากรและทรัพยากรที่มีอยู่ในองค์กร เพื่อให้ได้ผลงานวิจัยที่มีคุณภาพกับองค์กรภายนอกทั้งในระดับประเทศและต่างประเทศ

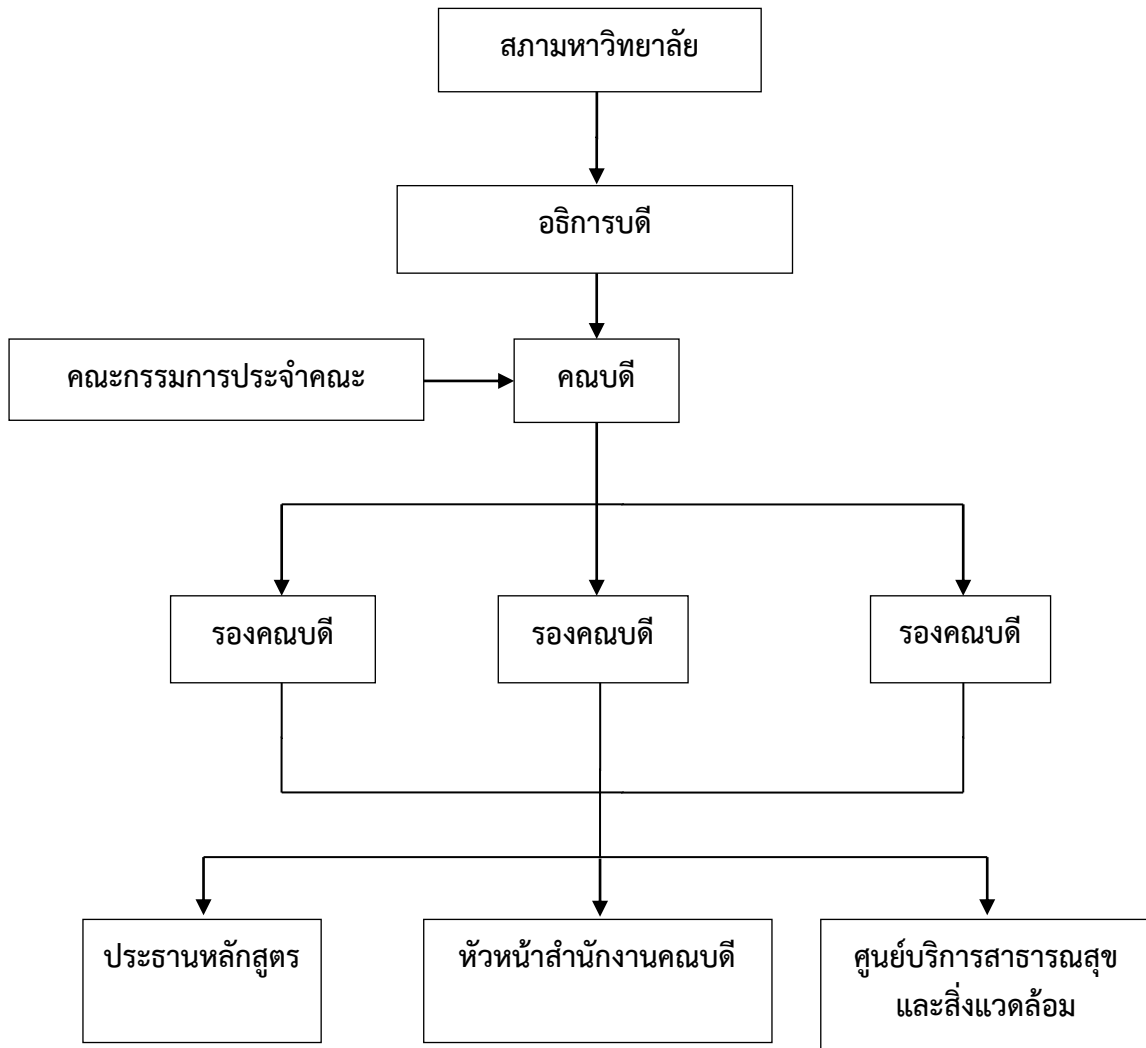
2.5.4 ให้บริการวิชาการด้านสาธารณสุขศาสตร์ วิทยาศาสตร์สุขภาพ และการแพทย์แผนไทย แก่สังคมบนพื้นฐานความรู้ทางวิชาการจากประสบการณ์และทักษะด้านวิชาชีพตามสภาพปัญหาและความต้องการของชุมชน

3. โครงสร้างองค์กร และโครงสร้างการบริหาร

3.1 โครงสร้างองค์กร



3.2 โครงสร้างการบริหาร



4. รายชื่อผู้บริหาร และคณะกรรมการบริหารคณะ

4.1 รายชื่อผู้บริหาร

ศาสตราจารย์ ดร.สมจิตต์	สุพรรณทัศน์	รักษาราชการ คณบดี
ผู้ช่วยศาสตราจารย์อารีย์	สงวนชื่อ	รักษาราชการ รองคณบดี
อาจารย์กฤติเดช	มิ่งไม้	ผู้ช่วยคณบดีฝ่ายวิชาการและแผน
อาจารย์ ดร.ทัศพร	ชูศักดิ์	ผู้ช่วยคณบดีฝ่ายวิจัยและบริการวิชาการ
อาจารย์ ดร.สินี	สิริคุณ	ผู้ช่วยคณบดีฝ่ายประกันคุณภาพและพัฒนาการศึกษา
อาจารย์ ดร.อภิชัย	คุณิพงษ์	หัวหน้าสำนักงานคณบดี

4.2 คณะกรรมการบริหารคณะ

1. ศาสตราจารย์ ดร.สมจิตต์ สุพรรณทัศน์	ประธานกรรมการ
2. รองศาสตราจารย์ ดร.อิสรระ สุวรรณบลด	กรรมการผู้ทรงคุณวุฒิ
3. รองศาสตราจารย์ ดร.เฉลิมพล ตันสกุล	กรรมการผู้ทรงคุณวุฒิ
4. ผู้ช่วยศาสตราจารย์ ร้อยโทหญิงวิภาวี เกียรติศิริ	กรรมการ
5. อาจารย์ ดร.ทัศพร ชูศักดิ์	กรรมการ
6. อาจารย์ภาชนิ โอภาณี	กรรมการ
7. ผู้ช่วยศาสตราจารย์อารีย์ สงวนชื่อ	กรรมการและเลขานุการ
8. อาจารย์ ดร.อภิชัย คุณิพงษ์	กรรมการและผู้ช่วยเลขานุการ
9. นายกำพลศักดิ์ มณีงาม	เลขานุการ

5. หลักสูตรและสาขาวิชาที่เปิดสอน

หลักสูตรสาธารณสุขศาสตรบัณฑิต สาขาวิชา สาธารณสุขศาสตร์

หลักสูตรสาธารณสุขศาสตรบัณฑิต สาขาวิชา การจัดการสถานพยาบาล

ระดับปริญญา	ชื่อหลักสูตร	คุณวุฒิ	ปีที่ปรับปรุงล่าสุด	วันที่สภามหาวิทยาลัยอนุมัติหลักสูตร	วันที่ สกอ. ลงนามรับทราบหลักสูตร
ตรี	สาธารณสุขศาสตรบัณฑิต สาขาวิชาสาธารณสุขศาสตร์	ส.บ. (สาธารณสุขศาสตร์)	2558	5 เมษายน 2555	5 กุมภาพันธ์ 2558
ตรี	สาธารณสุขศาสตรบัณฑิต สาขาวิชาการจัดการสถานพยาบาล	ส.บ. (การจัดการสถานพยาบาล)	2557	29 เมษายน 2557	29 เมษายน 2557

6. จำนวนนักศึกษา

นักศึกษาสาขาวิชาสาธารณสุขศาสตร์	จำนวน	512 คน
นักศึกษาสาขาวิชาการจัดการสถานพยาบาล	จำนวน	28 คน
	รวม	540 คน

7. จำนวนอาจารย์และบุคลากร

รักษาราชการ คณบดีคณะสาธารณสุขศาสตร์	จำนวน	1 คน
อาจารย์สาขาวิชาสาธารณสุขศาสตร์	จำนวน	18 คน
อาจารย์สาขาวิชาการจัดการสถานพยาบาล	จำนวน	5 คน
อาจารย์หลักสูตรแพทย์แผนไทย	จำนวน	7 คน
เจ้าหน้าที่และบุคลากร	จำนวน	4 คน
	รวม	35 คน

รายชื่อคณาจารย์ ที่ปฏิบัติงาน ประจำปีการศึกษา 2559
 (ระยะเวลาตั้งแต่ 1 สิงหาคม 2559 – 31 กรกฎาคม 2560)
 สังกัดมหาวิทยาลัยราชภัฏวไลยอลงกรณ์ ในพระบรมราชูปถัมภ์

ข้อมูล ณ วันที่ 3 กรกฎาคม 2560

ลำดับ	ชื่อ-สกุล	ตำแหน่ง	ว.ค.ป. ที่เข้าทำงาน	คุณวุฒิ	จำนวนผู้ อยู่ ปฏิบัติงาน	จำนวน ป.เอก	หมายเหตุ
1	ดร.สมจิตต์ สุพรรณทัศน์	ศาสตราจารย์	01062560	ป.เอก			
2	ร.ท.หญิงวิภาวี เกียรติศิริ	ผู้ช่วยศาสตราจารย์	01042514	ป.โท	1		
3	นางอารีย์ สงวนชื่อ	ผู้ช่วยศาสตราจารย์	16052523	ป.โท	1		
4	ดร.สุนทรี จินธรรม	อาจารย์	10082524	ป.เอก	1	1	
5	ดร.ทศพร ชูศักดิ์	อาจารย์	01042559	ป.เอก	1	1	
6	ดร.สินี ศิริคุณ	อาจารย์	01072559	ป.เอก	1	1	
7	นายอภิชัย คุณีพงษ์	อาจารย์	01022559	ป.โท	1		
8	น.ส.ลัดดาวัลย์ กงพลี	อาจารย์	02032558	ป.โท	1		
9	น.ส.ภาชนิ โอภาษี	อาจารย์	02032558	ป.โท	1		
10	น.ส. ปัทมาภรณ์ เจริญนนท์	อาจารย์	20042558	ป.โท	1		
11	น.ส.จิรภัทร์ อัฐธิศิลป์เวท	อาจารย์	05012554	ป.โท	1		
12	น.ส.ชฎาภรณ์ กลิ่นกุหลาบ	อาจารย์	01102558	ป.โท	1		
13	นายกฤติเดช มิ่งไม้	อาจารย์	01102558	ป.โท	1		
14	น.ส.พิชสุดา เดชบุญ	อาจารย์	12102558	ป.โท	1		
15	นายสิทธิโชค หายโสภ	อาจารย์	16122558	ป.โท	1		
16	น.ส.ศศิธร ตันติเอกรัตน์	อาจารย์	16122558	ป.โท	1		
17	น.ส.นัชชา ยันติ	อาจารย์	16122558	ป.โท	1		
18	นายรพีพันธ์ กงแก้ว	อาจารย์	04012559	ป.โท	1		
19	นายอภิเชษฐ์ จำเนียรสุข	อาจารย์	04012559	ป.โท	1		
20	น.ส.รัตนภรณ์ อาษา	อาจารย์	04012559	ป.โท	1		
21	น.ส.เฟื่องฟ้า รัตนาคณหุตานนท์	อาจารย์	04012559	ป.โท	1		
22	น.ส.วิมลรัตน์ ถนอมศรีเดชชัย	อาจารย์	01022559	ป.โท	1		
23	น.ส.อภิญา อุตระชัย	อาจารย์	15032559	ป.โท	1		
24	นายกริช เรืองชัย	อาจารย์	15032559	ป.โท	1		
25	น.ส.นฤมล พูนไพบูลโรจน์	อาจารย์	15032559	ป.โท	1		
26	น.ส.เนตรนภา สาสังข์	อาจารย์	15032559	ป.โท	1		
27	นายเมธี สุทธิศิลป์	อาจารย์	01042559	ป.โท	1		
28	น.ส.สุทธิกาญจน์ มุงขุนทด	อาจารย์	01072559	ป.โท	1		
29	น.ส.ธธิธา เวียงปฎิ	อาจารย์	01072559	ป.โท	1		
30	น.ส.ฉัตรประภา ศิริรัตน์	อาจารย์	01072559	ป.โท	1		
31	น.ส.นาตยา ดวงประทุม	อาจารย์	01072559	ป.โท	1		
32	นายอรุณพล ปิตสายะ	อาจารย์	27112558	ป.โท			ลาออก 1 มิ.ย. 60

คณะสาธารณสุขศาสตร์ มีอาจารย์ ทั้งหมด 32 คน หัก 1 คน เนื่องจากหักคนที่ปฏิบัติงาน 6 เดือนขึ้นไปแต่ไม่ครบ 9 เดือน และหักคนที่ปฏิบัติงานน้อยกว่า 6 เดือนสรุปแล้วนับได้ 31 คน แบ่งเป็น

- ผู้ช่วยศาสตราจารย์ คุณวุฒิ ป.โท 2 คน
- อาจารย์ คุณวุฒิ ป.เอก 3 คน
- อาจารย์ คุณวุฒิ ป.โท 26 คน

8. ข้อมูลพื้นฐานโดยย่อเกี่ยวกับงบประมาณ และอาคารสถานที่

8.1 งบประมาณ ปี 2559

งบประมาณ	จำนวนเงิน (หน่วย : บาท)
งบประมาณแผ่นดิน	2,510,000.0
งบประมาณ บ.กศ. กศ.ปช.	2,042,400.00
รวม	4,552,400.00

8.2 อาคารสถานที่

ชั้น 3 และ 4 อาคารส่งเสริมการเรียนรู้ (สสร.)

ส่วนที่ 2 ผลการประเมินตนเองตามองค์ประกอบ ตัวบ่งชี้
ปีการศึกษา 2559

องค์ประกอบที่ 1 การผลิตบัณฑิต

ตัวบ่งชี้ที่ 1.1 ผลการบริหารจัดการหลักสูตรโดยรวม

ผู้กำกับดูแลตัวบ่งชี้ : อาจารย์สิทธิโชค หายโสก อาจารย์กฤติเดช มิ่งไม้ อาจารย์เนตรนภา สาสังข์	ผู้จัดเก็บรวบรวมข้อมูล/รายงานผลการดำเนินงาน
หน่วยงานรับผิดชอบหลัก : คณะสาธารณสุขศาสตร์	หน่วยงานรับผิดชอบร่วม : สำนักมาตรฐานและจัดการคุณภาพ สำนักส่งเสริมวิชาการและฯ
โทรศัพท์ : 02 909 1994 ภายใน 606	โทรศัพท์ : 492 , 322-323
E-mail : light_up@live.com	E-mail : sqm@vru.ac.th, personnel@vru.ac.th
วงรอบในการจัดเก็บข้อมูล : ปีการศึกษา 2559 (1 สิงหาคม 2559- 31 กรกฎาคม 2560)	

ผลการดำเนินงาน

คณะสาธารณสุขศาสตร์ เปิดสอนทั้งหมด จำนวน 2 หลักสูตรและได้ประเมินคุณภาพการศึกษาภายในระดับหลักสูตรทุกหลักสูตรตามเกณฑ์มาตรฐานที่ สกอ. กำหนด โดยมีผลการประเมินรายหลักสูตรสรุปได้ ดังนี้

ชื่อหลักสูตร	ผลการประเมิน		ผลการประเมิน
	องค์ประกอบที่ 1	ผลรวมของค่าคะแนนเฉลี่ย องค์ประกอบที่ 2 - 6	
1) หลักสูตรสาธารณสุขศาสตรบัณฑิต สาขาวิชาสาธารณสุขศาสตร์	ผ่าน	3.37 คะแนน	ดี
2) หลักสูตร สาธารณสุขศาสตรบัณฑิต สาขาวิชาการจัดการสถานพยาบาล	ผ่าน	2.85 คะแนน	ปานกลาง
ผลรวมของค่าคะแนนประเมินของทุกหลักสูตร		6.22 คะแนน	
จำนวนหลักสูตรทั้งหมดที่คณะรับผิดชอบ		2 หลักสูตร	
คะแนนที่ได้		3.11 คะแนน	

การประเมินตนเองจากผลการดำเนินงาน

เป้าหมาย 2559	ผลการดำเนินงาน	คะแนนที่ได้	การบรรลุเป้าหมาย
ค่าเฉลี่ย 3.51	ค่าเฉลี่ย 3.11	3.11 คะแนน	ไม่บรรลุ

รายการเอกสารหลักฐานอ้างอิง :

หมายเลขเอกสาร	ชื่อเอกสาร
1.1(1)	รายงานผลการตรวจประกันคุณภาพการศึกษา ประจำปีการศึกษา 2559 ของหลักสูตรสาธารณสุขศาสตรบัณฑิต สาขาวิชาสาธารณสุขศาสตร์
1.1(2)	รายงานผลการตรวจประกันคุณภาพการศึกษา ประจำปีการศึกษา 2559 ของหลักสูตรสาธารณสุขศาสตรบัณฑิต สาขาวิชาการจัดการสถานพยาบาล

ตัวบ่งชี้ที่ 1.2 อาจารย์ประจำคณะที่มีคุณวุฒิปริญญาเอก

ผู้กำกับดูแลตัวบ่งชี้ : อาจารย์กฤติเดช มิ่งไม้	ผู้จัดเก็บรวบรวมข้อมูล/รายงานผลการดำเนินงาน
หน่วยงานรับผิดชอบหลัก : คณะสาธารณสุขศาสตร์	หน่วยงานรับผิดชอบร่วม : งานกาณ์เจ้าหน้าที่
โทรศัพท์ : 02 909 1994 ภายใน 606	โทรศัพท์ : 02-909-3027
E-mail : atthaponmingmai11@gmail.com	E-mail : personnel@vru.ac.th
วงรอบในการจัดเก็บข้อมูล : ปีการศึกษา 2559 (1 สิงหาคม 2559- 31 กรกฎาคม 2560)	

ผลการดำเนินงาน

คณะสาธารณสุขศาสตร์ มีจำนวนอาจารย์ประจำทั้งหมด (นับรวมที่ลาศึกษาต่อ) จำนวน 31 คน มีคณาจารย์ประจำที่มีคุณวุฒิปริญญาเอก มีรายละเอียดดังนี้

ข้อมูลประกอบการพิจารณา

ข้อมูลพื้นฐาน	จำนวน
1. จำนวนอาจารย์ประจำทั้งหมด (รวมทั้งที่ปฏิบัติงานจริงและลาศึกษาต่อ)	31
2. จำนวนอาจารย์ประจำทั้งหมด (รวมทั้งที่ปฏิบัติงานจริงและลาศึกษาต่อ) ที่มีคุณวุฒิปริญญาเอก	3

แสดงวิธีการคำนวณ

1.คำนวณค่าร้อยละของอาจารย์ประจำที่มีวุฒิปริญญาเอก ตามสูตร

$$\frac{3}{31} \times 100 = \text{ร้อยละ } 9.68$$

2.แปลงค่าร้อยละที่คำนวณได้ ในข้อ 1 เทียบกับคะแนนเต็ม 5

$$\frac{9.68}{40} \times 5 = 1.21 \text{ คะแนน}$$

การประเมินตนเองจากผลการดำเนินงาน

เป้าหมาย 2559	ผลการดำเนินงาน	คะแนนที่ได้	การบรรลุเป้าหมาย
ร้อยละ 30	ร้อยละ 9.68	1.21 คะแนน	ไม่บรรลุ

รายการเอกสารหลักฐานอ้างอิง :

หมายเลขเอกสาร	ชื่อเอกสาร
1.2 (1)	รายชื่อคณาจารย์ที่ปฏิบัติงานประจำปีการศึกษา 2559 (รอบ 12 เดือน) (ตั้งแต่วันที่ 1 สิงหาคม 2559 – 31 กรกฎาคม 2560) สังกัดมหาวิทยาลัยราชภัฏวไลยอลงกรณ์ ในพระบรมราชูปถัมภ์

ตัวบ่งชี้ที่ 1.3 อาจารย์ประจำคณะที่ดำรงตำแหน่งทางวิชาการ

ผู้กำกับดูแลตัวบ่งชี้ : อาจารย์กฤติเดช มิ่งไม้	ผู้จัดเก็บรวบรวมข้อมูล/รายงานผลการดำเนินงาน
หน่วยงานรับผิดชอบหลัก : คณะสาธารณสุขศาสตร์	หน่วยงานรับผิดชอบร่วม : งานการเจ้าหน้าที่
โทรศัพท์ : 02 909 1994 ภายใน 606	โทรศัพท์ : 02-909-3027
E-mail : atthaponmingmai11@gmail.com	E-mail : personnel@vru.ac.th
วงรอบในการจัดเก็บข้อมูล : ปีการศึกษา 2559 (1 สิงหาคม 2559- 31 กรกฎาคม 2560)	

ผลการดำเนินงาน

คณะสาธารณสุขศาสตร์ มีจำนวนอาจารย์ประจำทั้งหมด (นับรวมที่ลาศึกษาต่อ) จำนวน 31 คน มีอาจารย์ประจำคณะที่ดำรงตำแหน่งทางวิชาการมีรายละเอียดดังนี้

ข้อมูลประกอบการพิจารณา

ข้อมูลพื้นฐาน	จำนวน
1. จำนวนอาจารย์ประจำคณะทั้งหมด (รวมทั้งที่ปฏิบัติงานจริงและลาศึกษาต่อ)	31
2. จำนวนอาจารย์ประจำคณะทั้งหมดที่ดำรงตำแหน่งอาจารย์	29
3. จำนวนอาจารย์ประจำคณะทั้งหมดที่ดำรงตำแหน่งผู้ช่วยศาสตราจารย์	2
4. จำนวนอาจารย์ประจำคณะทั้งหมดที่ดำรงตำแหน่งรองศาสตราจารย์	0
5. จำนวนอาจารย์ประจำคณะทั้งหมดที่ดำรงตำแหน่งศาสตราจารย์	0
รวมจำนวนอาจารย์ประจำคณะทั้งหมดที่ดำรงตำแหน่งทางวิชาการ	2

แสดงวิธีการคำนวณ

1. คำนวณค่าร้อยละของอาจารย์ประจำคณะที่ดำรงตำแหน่งทางวิชาการ ตามสูตร

$$\frac{2}{31} \times 100 = \text{ร้อยละ } 6.45$$

2. แปลงค่าร้อยละที่คำนวณได้ ในข้อ 1 เทียบกับคะแนนเต็ม 5

$$\frac{6.45}{60} \times 5 = 0.54 \text{ คะแนน}$$

การประเมินตนเองจากผลการดำเนินงาน

เป้าหมาย 2559	ผลการดำเนินงาน	คะแนนที่ได้	การบรรลุเป้าหมาย
ร้อยละ 52.15	ร้อยละ 6.45	0.54 คะแนน	ไม่บรรลุ

รายการเอกสารหลักฐานอ้างอิง :

หมายเลขเอกสาร	ชื่อเอกสาร
1.3(1)	รายชื่อคณาจารย์ที่ปฏิบัติงานประจำปีการศึกษา 2559 (รอบ 12 เดือน) (ตั้งแต่วันที่ 1 สิงหาคม 2559 – 31 กรกฎาคม 2560) สังกัดมหาวิทยาลัยราชภัฏวไลยอลงกรณ์ ในพระบรมราชูปถัมภ์

ตัวบ่งชี้ที่ 1.4 จำนวนนักศึกษาเต็มเวลาเทียบเท่าต่อจำนวนอาจารย์ประจำ

ผู้กำกับดูแลตัวบ่งชี้ : อาจารย์สิทธิโชค หายโสภ	ผู้จัดเก็บรวบรวมข้อมูล/รายงานผลการดำเนินงาน
หน่วยงานรับผิดชอบหลัก : คณะสาธารณสุขศาสตร์	หน่วยงานรับผิดชอบร่วม : สำนักมาตรฐานและจัดการคุณภาพ สำนักส่งเสริมวิชาการและฯ
โทรศัพท์ : 02 909 1994 ภายใน 606	โทรศัพท์ : 492 , 322-323
E-mail : light_up@live.com	E-mail : sqm@vru.ac.th, personnel@vru.ac.th
วงรอบในการจัดเก็บข้อมูล : ปีการศึกษา 2559 (1 สิงหาคม 2559- 31 กรกฎาคม 2560)	

ผลการดำเนินงาน

ข้อมูลประกอบการพิจารณา

ข้อมูลพื้นฐาน	จำนวน
1.จำนวนนักศึกษาทั้งหมด	540
2.จำนวนนักศึกษาเต็มเวลาเทียบเท่าต่อปี (FTES) ต่อจำนวนอาจารย์ประจำ	646.36
3.จำนวนอาจารย์ประจำทั้งหมด (รวมทั้งที่ปฏิบัติงานจริงและลาศึกษาต่อ)	31
4.สัดส่วนจำนวนนักศึกษาเต็มเวลาเทียบเท่าต่อจำนวนอาจารย์ประจำ	20.85
5.สัดส่วนจำนวนนักศึกษาเต็มเวลาต่อจำนวนอาจารย์ประจำตามเกณฑ์มาตรฐาน	8
6.ผลต่างระหว่างสัดส่วนจำนวนนักศึกษาเต็มเวลาต่อจำนวนอาจารย์ประจำที่เป็นจริง - สัดส่วนจำนวนนักศึกษาเต็มเวลาต่อจำนวนอาจารย์ประจำตามเกณฑ์มาตรฐาน	20.85-8 = 12.85
7.ร้อยละค่าความแตกต่างจากเกณฑ์มาตรฐาน	160.63

แสดงวิธีการคำนวณ

1.คำนวณหาค่าความแตกต่างจากเกณฑ์มาตรฐานและนำมาคิดเป็นค่าร้อยละ ตามสูตร

$$\frac{12.85}{8} \times 100 = \text{ร้อยละ } 160.63$$

2.นำค่าร้อยละจากข้อ 1 มาคำนวณคะแนน ดังนี้

- 2.1) ค่าร้อยละน้อยกว่าหรือเท่ากับร้อยละ 0 คิดเป็น 5 คะแนน
 2.2) ค่าร้อยละมากกว่าหรือเท่ากับร้อยละ 20 คิดเป็น 0 คะแนน
 2.3) ค่าร้อยละมากกว่าร้อยละ 0 แต่น้อยกว่าร้อยละ 20 ให้นำมาคิดคะแนน ดังนี้

$$5 - \frac{160.63}{4} = 0 \text{ คะแนน}$$

การประเมินตนเองจากผลการดำเนินงาน

เป้าหมาย 2559	ผลการดำเนินงาน	คะแนนที่ได้	การบรรลุเป้าหมาย
ร้อยละ ≥ 10	ร้อยละ 26.25	0 คะแนน	ไม่บรรลุ

รายการเอกสารหลักฐานอ้างอิง :

หมายเลขเอกสาร	ชื่อเอกสาร
1.4-1-1	ข้อมูลค่า SCH และ FTES ปีการศึกษา 2559 ตามรายวิชา ข้อมูล ณ วันที่ 16 มิถุนายน 2560 สำนักส่งเสริมวิชาการและงานทะเบียน มหาวิทยาลัยราชภัฏวไลยอลงกรณ์ ในพระบรมราชูปถัมภ์

ตัวบ่งชี้ที่ 1.5 การบริการนักศึกษาระดับปริญญาตรี

ผู้กำกับดูแลตัวบ่งชี้ : อาจารย์สิทธิโชค หายโสภ	ผู้จัดเก็บรวบรวมข้อมูล/รายงานผลการดำเนินงาน
หน่วยงานรับผิดชอบหลัก : คณะสาธารณสุขศาสตร์	หน่วยงานรับผิดชอบร่วม : สำนักมาตรฐานและจัดการคุณภาพ สำนักส่งเสริมวิชาการและฯ
โทรศัพท์ : 02 909 1994 ภายใน 606	โทรศัพท์ : 492 , 322-323
E-mail : light_up@live.com	E-mail : sqm@vru.ac.th, personnel@vru.ac.th
วงรอบในการจัดเก็บข้อมูล : ปีการศึกษา 2559 (1 สิงหาคม 2559- 31 กรกฎาคม 2560)	

ผลการดำเนินงาน

ข้อ 1.จัดบริการให้คำปรึกษาทางวิชาการและการใช้ชีวิตแก่นักศึกษาในคณะ

ผลการดำเนินงาน

คณะสาธารณสุขศาสตร์มีการจัดให้บริการการให้คำปรึกษาทางวิชาการและการใช้ชีวิตแก่นักศึกษาภายในคณะ ประกอบด้วย

การกำหนดให้อาจารย์ประจำหลักสูตรได้ทำหน้าที่ในการเป็นอาจารย์ที่ปรึกษานักศึกษาทุกคน โดยมีจัดทำคำสั่งแต่งตั้งอาจารย์ที่ปรึกษาให้แก่นักศึกษา (1.5-1-1) เพื่อทำหน้าที่ในการดูแลรับผิดชอบนักศึกษา ที่เกี่ยวข้องกับการเรียนการสอน การวางแผนการลงทะเบียนเรียน และการใช้ชีวิตในมหาวิทยาลัยของนักศึกษา เป็นต้น ทั้งนี้อาจารย์ที่ปรึกษาจะทำหน้าที่ดูแลนักศึกษาในกำกับตั้งแต่นักศึกษาเข้าศึกษาในมหาวิทยาลัยจนสำเร็จการศึกษา

การกำหนดและแต่งตั้งอาจารย์ที่ปรึกษาและควบคุมการทำวิจัย เพื่อให้คำแนะนำและควบคุมการทำวิจัยตามหัวข้อที่นักศึกษาสนใจ ซึ่งได้ผลงานวิจัยจากนักศึกษาจำนวน 52 เรื่อง

แต่งตั้งอาจารย์นิเทศสหกิจศึกษาทางสาธารณสุขศาสตร์ ในการดำเนินงานสหกิจศึกษาระดับคณะ เพื่อรองรับการจัดการเรียนการสอนในรายวิชาสหกิจศึกษา โดยทำหน้าที่ในการวางแผน การกำกับติดตามการดำเนินการเพื่อการเรียนการสอนในรายวิชากลุ่มสหกิจศึกษาเป็นไปตามข้อกำหนดของมหาวิทยาลัย

การแต่งตั้งให้อาจารย์ที่ปรึกษาประจำหมู่เรียน เพื่อให้คำปรึกษาทางวิชาการและแนะแนวการใช้ชีวิตแก่นักศึกษาและศิษย์เก่าในระดับคณะและระดับหลักสูตร เพื่อทำหน้าที่ให้นักศึกษาได้เข้าปรึกษาเกี่ยวกับการศึกษาในระดับมหาวิทยาลัย การบริหารจัดการ การบริการจัดหาทุนการศึกษาแก่นักศึกษา และประสานงานกับฝ่ายวิชาการ กองพัฒนานักศึกษา ผู้ปกครองของนักศึกษา ตลอดจนหน่วยงานอื่น ๆ ทั้งภายในและภายนอกสถาบันอุดมศึกษา เพื่อสนับสนุนการศึกษาและการดำรงชีวิตของนักศึกษา พัฒนางานสวัสดิการนักศึกษา ควบคุมดูแล และประสานงานให้ดำเนินกิจกรรมนักศึกษาอยู่ในกรอบระเบียบ ข้อบังคับของมหาวิทยาลัย รวมถึงได้จัดโครงการพบที่ปรึกษา(เพื่อเปิดโอกาสให้นักศึกษาได้ปรึกษาถึงแนวทางการเรียนในมหาวิทยาลัย ระบบสารสนเทศของนักศึกษา กิจกรรมเสริมหลักสูตรเพื่อพัฒนานักศึกษา

เอกสารหลักฐาน

- 1.5.1(1) คำสั่งแต่งตั้งอาจารย์ที่ปรึกษา
- 1.5.1(2) คำสั่งแต่งตั้งอาจารย์ที่ปรึกษาและควบคุมการทำวิจัยทางสาธารณสุขศาสตร์
- 1.5.1(3) คำสั่งแต่งตั้งอาจารย์ปฏิบัติหน้าที่นิเทศสหกิจศึกษา
- 1.5.1(4) คำสั่งแต่งตั้งอาจารย์ที่ปรึกษาหมู่เรียน

ข้อ 2. มีการให้ข้อมูลของหน่วยงานที่ให้บริการ กิจกรรมพิเศษนอกหลักสูตร แหล่งงานทั้งเต็มเวลาและนอกเวลาแก่นักศึกษา

ผลการดำเนินงาน

คณะกรรมการบริหารคณะสาธารณสุขศาสตร์ คณะกรรมการวิชาการ คณะกรรมการกิจการนักศึกษา คณะกรรมการศิลปวัฒนธรรมและบริการวิชาการ รวมถึงฝ่ายต่างๆ ได้มีการประชุมจัดทำแผน/โครงการพัฒนา นักศึกษา ซึ่งเป็นกิจกรรมพิเศษ นอกหลักสูตร ดังนี้

การจัดกิจกรรมของคณะ (อาจารย์ นักศึกษาจัด) 5 ด้าน คือ กิจกรรมที่ส่งเสริมคุณลักษณะบัณฑิตตาม มาตรฐานผลการเรียนรู้ตามกรอบมาตรฐานคุณวุฒิแห่งชาติ 5 ประการ คุณธรรม จริยธรรม ความรู้ ทักษะทาง ปัญญา ทักษะความสัมพันธ์ระหว่างบุคคลและความรับผิดชอบ ทักษะการคิดวิเคราะห์เชิงตัวเลข การสื่อสารและการ ใช้เทคโนโลยีสารสนเทศ

1) คุณธรรม จริยธรรม ได้แก่ กิจกรรมวันมหิดล ประจำปีการศึกษา 2559 โครงการทำบุญส่งท้ายปีเก่า ต้อนรับปีใหม่ พ.ศ. 2560 โครงการอบรมพัฒนาคุณธรรมจริยธรรมนักศึกษาและกิจกรรมสาธารณสุขจิตอาสา

2) ความรู้ ได้แก่ โครงการเสริมสร้างทักษะการเรียนรู้แก่ผู้เรียนในศตวรรษที่ 21 อบรมเชิงปฏิบัติการดูแลสุขภาพจิตและการให้คำปรึกษาทางสุขภาพ โครงการพัฒนาศักยภาพนักศึกษาในด้านกระบวนการบริหารงาน สาธารณสุข

3) ทักษะทางปัญญา ได้แก่ สหกิจศึกษา สาขาวิชาสาธารณสุขศาสตร์ โครงการศึกษาปัญหาและแก้ไขปัญหา สุขภาพชุมชน ตำบลท่าเกษม อำเภอเมือง จังหวัดสระแก้ว โครงการสัมมนาเชิงปฏิบัติการการประเมิน โครงการ เสริมสร้างทักษะการเรียนรู้แก่ผู้เรียนในศตวรรษที่ 21 และทบทวนแผนกิจกรรมนักศึกษา

4) ทักษะความสัมพันธ์ระหว่างบุคคลและความรับผิดชอบ ได้แก่ โครงการสาธารณสุขสัมพันธ์ครั้งที่ 3 โครงการอบรมหน้าที่พลเมืองไทย จิตสาธารณะและชีวิตพอเพียงในอาชีพสาธารณสุข

5) ทักษะการคิดวิเคราะห์เชิงตัวเลข การสื่อสารและการใช้เทคโนโลยีสารสนเทศ ได้แก่ โครงการเสริมทักษะ การประยุกต์ใช้โปรแกรม SPSS และ ICT ที่เหมาะสมในงานสาธารณสุข

กิจกรรมส่งเสริมศิลปะและวัฒนธรรม ได้แก่

1) กิจกรรมวันมหิดล ประจำปีการศึกษา 2559

2) โครงการทำบุญส่งท้ายปีเก่า ต้อนรับปีใหม่ พ.ศ. 2560

3) โครงการอบรมพัฒนาคุณธรรมจริยธรรมนักศึกษา

4) โครงการสาธารณสุขจิตอาสา บริการประชาชนถวายเป็นพระราชกุศล ในหลวงรัชกาลที่ 9 ณ ห้อง สนามหลวง

คณะมีการมอบหมายให้อาจารย์และเจ้าหน้าที่ดำเนินการประชาสัมพันธ์ข้อมูลข่าวสารที่เป็นประโยชน์แก่นักศึกษา เช่น แผนการเรียน ทุนการศึกษา ข่าวกิจกรรมต่าง ๆ ของสาขาวิชา การรับสมัครงานเต็มเวลาและนอกเวลาให้นักศึกษาผ่าน การสื่อสารสังคมออนไลน์ facebook Line Group ประชาสัมพันธ์ผ่านทางเว็บไซต์คณะ และ ปัดประกาศ ตามบอร์ดประชาสัมพันธ์ต่าง ๆ ของคณะ

เอกสารหลักฐาน

1.5.2 (1) รายงานการประชุมกรรมการบริหารโครงการจัดตั้งคณะสาธารณสุขศาสตร์

1.5.2 (2) โครงการและรายงานผลสรุปโครงการต่างๆ

1.5.2 (3) facebook <https://www.facebook.com/คณะสาธารณสุขศาสตร์-มหาวิทยาลัยราชภัฏวไลยอลงกรณ์-ในพระบรมราชูปถัมภ์-497304493791301>

1.5.2 (4) เว็บไซต์คณะสาธารณสุขศาสตร์ <http://pr.vru.ac.th>

1.5.2 (5) ภาพบอร์ดประชาสัมพันธ์ของคณะสาธารณสุขศาสตร์

ข้อ 3.จัดกิจกรรมเตรียมความพร้อมเพื่อการทำงานเมื่อสำเร็จการศึกษาแก่นักศึกษา

ผลการดำเนินงาน

คณะสาธารณสุขศาสตร์จัดการร่วมกับมหาวิทยาลัยฯ ดำเนินการจัดกิจกรรมเตรียมความพร้อมเพื่อการทำงานเมื่อสำเร็จการศึกษา ซึ่งในระดับมหาวิทยาลัยได้จัดกิจกรรมปัจฉิมนิเทศและพัฒนานักศึกษาสู่อาชีพ โดยเปิดโอกาสให้หน่วยต่าง ๆ มาให้ข้อมูลเกี่ยวกับหน่วยงานและรับสมัครนักศึกษาเข้าร่วมทำงาน

ในระดับคณะมีการจัดรายวิชาการเตรียมสหกิจศึกษาสาขาวิชาสาธารณสุขศาสตร์ ในภาคเรียนที่ 1 ปีการศึกษา 2559 เพื่อเตรียมความพร้อมให้กับนักศึกษา ก่อนออกฝึกสหกิจ และได้จัดส่งนักศึกษาฝึกปฏิบัติงานจริงกับสถานประกอบการต่าง ๆ ในภาคการศึกษาที่ 2 ปีการศึกษา 2559 เป็นระยะเวลา 4 เดือน หลังจากที่นักศึกษาฝึกสหกิจเสร็จคณะได้มีการจัดกิจกรรมสรุปและนำเสนอผลงานการฝึกสหกิจศึกษา

จัดปัจฉิมนิเทศนักศึกษา ในวันที่ 27 พฤษภาคม 2560 ในเรื่องการเตรียมตัวสมัครงาน การสัมภาษณ์งาน การเขียนใบสมัครงาน การพัฒนาบุคลิกภาพก่อนจบการศึกษา

เอกสารหลักฐาน

1.5.3 (1) มคอ.3 และ 5 รายวิชาการเตรียมสหกิจศึกษาสาขาวิชาสาธารณสุขศาสตร์

1.5.3 (2) มคอ.4 และ 6 รายวิชาสหกิจศึกษาสาขาวิชาสาธารณสุขศาสตร์

1.5.3 (3) โครงการปัจฉิมนิเทศ คณะสาธารณสุขศาสตร์ประจำปีการศึกษา 2559

ข้อ 4.ประเมินคุณภาพของการจัดกิจกรรมและการจัดบริการในข้อ 1-3 ทุกข้อไม่ต่ำกว่า 3.51

จากคะแนนเต็ม 5

ผลการดำเนินงาน

คณะสาธารณสุขศาสตร์ มีการประเมินคุณภาพของการจัดกิจกรรมและการให้บริการ โดยมีนักศึกษาทุกชั้นปีกรอกการประเมินในระบบ CMS ของมหาวิทยาลัยหลังสิ้นสุดการศึกษา ก่อนจะเข้าดูผลการศึกษา และคณะได้นำข้อมูลมาใช้ในการปรับปรุงการจัดบริการที่สนองความต้องการของนักศึกษา ได้แก่

- 1) ผลประเมินคุณภาพการจัดการจัดการเรียนการสอน มีค่าเฉลี่ยเท่ากับ 4.01
- 2) ผลประเมินอาจารย์ที่ปรึกษา เท่ากับ 4.38
- 3) ผลประเมินความพึงพอใจของนักศึกษาต่อการบริหารหลักสูตร มีค่าเฉลี่ยเท่ากับ 4.01
- 4) ความพึงพอใจของอาจารย์ประจำหลักสูตรต่อการบริหารหลักสูตร มีค่าเฉลี่ยเท่ากับ 3.97
- 5) ผลประเมินความพึงพอใจของนักศึกษา ต่อทรัพยากรสนับสนุนการเรียนการสอนเฉลี่ยเท่ากับ 3.68
- 6) ผลประเมินความพึงพอใจของอาจารย์ ต่อทรัพยากรสนับสนุนการเรียนการสอนเฉลี่ยเท่ากับ 4.12
- 7) ผลประเมินคุณภาพบริการสิ่งอำนวยความสะดวก เท่ากับ 3.57
- 8) ผลประเมินการให้บริการข้อมูลข่าวสาร เท่ากับ 3.60

เอกสารหลักฐาน

1.5.4(1) รายงานผลคะแนนความพึงพอใจของนักศึกษา

<input checked="" type="checkbox"/> ข้อ 5.นำผลการประเมินจากข้อ 4 มาปรับปรุงพัฒนาการให้บริการและการให้ข้อมูล เพื่อส่งผลให้ผลการประเมินสูงขึ้นหรือเป็นไปตามความคาดหวังของนักศึกษา
ผลการดำเนินงาน <p>คณะสาธารณสุขศาสตร์ ได้นำสรุปผลโครงการ ปัญหาและอุปสรรค และผลการประเมินความพึงพอใจของผู้รับบริการ คณะสาธารณสุขศาสตร์ประจำปีการศึกษา 2559 เข้าที่ทบทวนจัดทำแผนกลยุทธ์และแผนงบประมาณประจำปีงบประมาณ 2561 จัดที่บ้านอิมูร์รีสอร์ท จงจันทบุรี เมื่อ 18-20 มิถุนายน 2560</p> <p>จากการประเมินคุณภาพการให้บริการของนักศึกษา โดยส่วนมากนักศึกษาต้องการให้คณะแก้ไขปรับปรุง คือ ด้านการแนะแนวการใช้ชีวิตแก่นักศึกษา ด้านการประชาสัมพันธ์ข่าวสารอย่างสม่ำเสมอทันต่อเหตุการณ์ การจัดโครงการที่ไม่กระทบต่อเวลาเรียนด้านการจัดบริการจัดหาแหล่งงานเมื่อสำเร็จการศึกษา โดยที่จากการทำแผน ได้มี ไว้ในโครงการปัจฉิมนิเทศสหกิจศึกษา ซึ่งอยู่ในแผนการจัดกิจกรรมพัฒนาศักยภาพนักศึกษาในปีการศึกษา 2560 การจัดและดำเนินโครงการต่างๆ ที่ไม่ซ้ำซ้อนกัน ต่อไป</p>
เอกสารหลักฐาน 1.5.5(1) โครงการทบทวนจัดทำแผนกลยุทธ์และแผนงบประมาณประจำปีงบประมาณ 2561
<input checked="" type="checkbox"/> ข้อ 6.ให้ข้อมูลและความรู้ที่เป็นประโยชน์ในการประกอบอาชีพแก่ศิษย์เก่า
ผลการดำเนินงาน <p>คณะสาธารณสุขศาสตร์ มีการประชาสัมพันธ์การรับสมัครงาน นักศึกษาผ่านทาง facebook เว็บไซต์คณะสาธารณสุขศาสตร์ ปิดประกาศตามบอร์ดประชาสัมพันธ์ต่าง ๆ ของ คณะ</p>
เอกสารหลักฐาน 1.5.6 (1) facebook https://www.facebook.com/คณะสาธารณสุขศาสตร์-มหาวิทยาลัยราชภัฏวไลยอลงกรณ์-ในพระบรมราชูปถัมภ์-497304493791301 1.5.6 (2) เว็บไซต์คณะสาธารณสุขศาสตร์ http://pr.vru.ac.th 1.5.6 (3) ภาพบอร์ดประชาสัมพันธ์ของคณะสาธารณสุขศาสตร์

การประเมินตนเองจากผลการดำเนินงาน

เป้าหมาย 2559	ผลการดำเนินงาน	คะแนนที่ได้	การบรรลุเป้าหมาย
6 ข้อ	6 ข้อ	5 คะแนน	บรรลุ

ตัวบ่งชี้ที่ 1.6 กิจกรรมนักศึกษาระดับปริญญาตรี

ผู้กำกับดูแลตัวบ่งชี้ : อ.สิทธิโชค หายโสภ อาจารย์กฤติเดช มิ่งไม้ อาจารย์เนตรนภา สาสังข์	ผู้จัดเก็บรวบรวมข้อมูล/รายงานผลการดำเนินงาน
หน่วยงานรับผิดชอบหลัก : คณะสาธารณสุขศาสตร์	หน่วยงานรับผิดชอบร่วม : กองพัฒนานักศึกษา
โทรศัพท์ : 02 909 1994 ภายใน 606	โทรศัพท์ : 02-909-1428
E-mail : light_up@live.com	E-mail : thiti_aor@hotmail.com varaporn2548@hotmail.com
วงรอบในการจัดเก็บข้อมูล : ปีการศึกษา 2559 (1 สิงหาคม 2559- 31 กรกฎาคม 2560)	

ผลการดำเนินงาน

<p><input checked="" type="checkbox"/> ข้อ 1. จัดทำแผนการจัดกิจกรรมพัฒนานักศึกษาในภาพรวมของคณะโดยให้นักศึกษามีส่วนร่วมในการจัดทำแผนและการจัดกิจกรรม</p> <p>ผลการดำเนินงาน</p> <p>คณะสาธารณสุขศาสตร์ได้จัดกิจกรรมให้ความรู้และทักษะการประกันคุณภาพการศึกษาแก่นักศึกษา เรื่อง การประกันคุณภาพกับนักศึกษา ในรายวิชาการจัดการทักษะและการเรียนในระดับอุดมศึกษา และ วิชา ทักษะเพื่อวางแผนชีวิตและอาชีพ โดยมีวัตถุประสงค์เพื่อให้นักศึกษาคณะสาธารณสุขศาสตร์มีความรู้เกี่ยวกับงานประกันคุณภาพการศึกษา และสามารถนำความรู้ทางด้านงานประกันคุณภาพการศึกษาไปใช้ในการจัดกิจกรรมให้สอดคล้องต่อไป</p> <p>โดยได้จัดอบรมเชิงปฏิบัติการการประกันคุณภาพสำหรับนักศึกษา เมื่อวันที่ 1 กุมภาพันธ์ 2560 โดยให้นักศึกษาสาธารณสุขศาสตร์ได้ฝึกเขียนโครงการและสรุปผลโครงการให้สอดคล้องกับตัวชี้วัดและกรอบมาตรฐานการศึกษา</p>
<p>เอกสารหลักฐาน</p> <p>1.6.1(1) โครงการอบรมเชิงปฏิบัติการการประกันคุณภาพสำหรับนักศึกษา</p> <p>1.6.1(2) รายงานสรุปผลโครงการอบรมเชิงปฏิบัติการการประกันคุณภาพสำหรับนักศึกษา</p>
<p><input checked="" type="checkbox"/> ข้อ 2. ในแผนการจัดกิจกรรมพัฒนานักศึกษา ให้ดำเนินกิจกรรมที่ส่งเสริมคุณลักษณะบัณฑิตตามมาตรฐานผลการเรียนรู้ตามกรอบมาตรฐานคุณวุฒิแห่งชาติ 5 ประการ ให้ครบถ้วน ประกอบด้วย</p> <ol style="list-style-type: none"> 1) คุณธรรม จริยธรรม 2) ความรู้ 3) ทักษะทางปัญญา 4) ทักษะความสัมพันธ์ระหว่างบุคคลและความรับผิดชอบ 5) ทักษะการวิเคราะห์เชิงตัวเลข การสื่อสารและการใช้เทคโนโลยีสารสนเทศ
<p>ผลการดำเนินงาน</p> <p>คณะสาธารณสุขศาสตร์ รวมถึงฝ่ายต่างๆ ได้มีการประชุมจัดทำแผน/โครงการพัฒนานักศึกษา ซึ่งเป็นกิจกรรมพิเศษ นอกหลักสูตร ดังนี้</p> <p>การจัดกิจกรรมของคณะ (อาจารย์ นักศึกษาจัด) 5 ด้าน คือ กิจกรรมที่ส่งเสริมคุณลักษณะบัณฑิตตามมาตรฐานผลการเรียนรู้ตามกรอบมาตรฐานคุณวุฒิแห่งชาติ 5 ประการ คุณธรรม จริยธรรม ความรู้ ทักษะทางปัญญา ทักษะความสัมพันธ์ระหว่างบุคคลและความรับผิดชอบ ทักษะการคิดวิเคราะห์เชิงตัวเลข การสื่อสารและการใช้เทคโนโลยีสารสนเทศ</p>

- 1) คุณธรรม จริยธรรม ได้แก่ กิจกรรมวันมหิดล ประจำปีการศึกษา 2559 โครงการทำบุญส่งท้ายปีเก่าต้อนรับปีใหม่ พ.ศ. 2560 โครงการอบรมพัฒนาคุณธรรมจริยธรรมนักศึกษาและกิจกรรมสาธารณสุขจิตอาสา
- 2) ความรู้ ได้แก่ โครงการเสริมสร้างทักษะการเรียนรู้แก่ผู้เรียนในศตวรรษที่ 21 อบรมเชิงปฏิบัติการดูแลสุขภาพจิตและการให้คำปรึกษาทางสุขภาพ โครงการพัฒนาศักยภาพนักศึกษาในด้านกระบวนการบริหารงานสาธารณสุข
- 3) ทักษะทางปัญญา ได้แก่ สหกิจศึกษา สาขาวิชาสาธารณสุขศาสตร์ โครงการศึกษาปัญหาและแก้ไขปัญหาสุขภาพชุมชน ตำบลท่าเกษม อำเภอเมือง จังหวัดสระแก้ว โครงการสัมมนาเชิงปฏิบัติการการประเมินโครงการเสริมสร้างทักษะการเรียนรู้แก่ผู้เรียนในศตวรรษที่ 21 และทบทวนแผนกิจกรรมนักศึกษา
- 4) ทักษะความสัมพันธ์ระหว่างบุคคลและความรับผิดชอบ ได้แก่ โครงการสาธารณสุขสัมพันธ์ครั้งที่ 3 โครงการอบรมหน้าที่พลเมืองไทย จิตสาธารณะและชีวิตพอเพียงในอาชีพสาธารณสุข
- 5) ทักษะการคิดวิเคราะห์เชิงตัวเลข การสื่อสารและการใช้เทคโนโลยีสารสนเทศ ได้แก่ โครงการเสริมทักษะการประยุกต์ใช้โปรแกรม SPSS และ ICT ที่เหมาะสมในงานสาธารณสุข

สรุปโครงการพัฒนาศึกษาประจำปีการศึกษา 2559

โครงการ	ทักษะการเรียนรู้แห่งศตวรรษที่ 21					การบูรณาการ ในรายวิชา
	คุณธรรม จริยธรรม	ความรู้	ทักษะทาง ปัญญา	ทักษะ ความ สัมพันธ์ ระหว่าง บุคคล และความ รับผิดชอบ	ทักษะการ วิเคราะห์ เชิงตัวเลข การสื่อสาร และการใช้ เทคโนโลยี สารสนเทศ	
1. โครงการอบรมเชิงปฏิบัติการเพื่อการเรียนรู้สู่รายวิชาด้านการใช้ยา พืชวิทยาและโรคติดต่อทางสาธารณสุข		/	/	/		พืชวิทยาทาง สาธารณสุข โรคติดต่อและโรคไม่ ติดต่อ
2. โครงการเสริมทักษะทางวิชาการศึกษาดูงาน วิชากายวิภาคศาสตร์และ สรีรวิทยา		/	/	/		กายวิภาคศาสตร์และ สรีรวิทยา
3. โครงการอบรมเชิงปฏิบัติการส่งเสริมทักษะด้านสาธารณสุขและพฤติกรรมสุขภาพ		/	/	/		เศรษฐศาสตร์ สาธารณสุข หลักสาธารณสุข สุขศึกษาและ พฤติกรรมศาสตร์ การตรวจประเมิน และบำบัดโรคทาง สาธารณสุข

4. โครงการศึกษาดูงาน เรื่อง การเพิ่มพูนความรู้ และประสบการณ์ทาง สาธารณสุขโดยการ ผสมผสานการแพทย์แผน ไทย และการแพทย์ ทางเลือก		/	/	/		การแพทย์ทางเลือก
5. โครงการอบรมเชิง ปฏิบัติดูแลสุขภาพจิตและ การให้คำปรึกษาทาง สุขภาพ		/	/	/	/	การให้คำปรึกษาทาง สุขภาพจิตวิทยาทาง สาธารณสุข
6. โครงการปฏิบัติ การศึกษาชุมชนบูรณาการ วิชาอนามัยชุมชน การ สื่อสารสาธารณสุข		/	/	/	/	อนามัยชุมชน การสื่อสารและการ ประชาสัมพันธ์ทาง สาธารณสุข
7. โครงการอบรมเชิง ปฏิบัติการระบบการผลิต น้ำประปา บูรณาการใน รายวิชาพื้นฐานอนามัย สิ่งแวดล้อม		/	/	/		พื้นฐานอนามัย สิ่งแวดล้อม
8. โครงการอบรมเชิง ปฏิบัติการฝึกทักษะวิชาชีพ สาธารณสุขในการวินิจฉัย ชุมชน สำหรับนักศึกษา หลักสูตรสาธารณสุข ศาสตร์บัณฑิต		/	/	/	/	ระบอบวิทยาและการ ควบคุมโรค การจัดการสุขภาพใน ชุมชน
9. โครงการศึกษาดูงาน ระบบเวชระเบียนและการ ใช้โปรแกรม JHCIS หรือ HOSXP ให้กับนักศึกษา สาธารณสุขศาสตร์และ การจัดการสถานพยาบาล		/	/	/	/	ชีวิตวิถีสาธารณสุข
10. โครงการวิชาการและ การทวนสอบผลสัมฤทธิ์ ทางการศึกษา ประจำปี การศึกษา 2559 หลักสูตร สาธารณสุขศาสตร์และ การจัดการสถานพยาบาล	/	/	/	/	/	หลักสาธารณสุข โภชนศาสตร์ สาธารณสุข หลักการปฐม พยาบาลและการ บรรเทาสาธารณภัย โรคติดต่อและโรคไม่ ติดต่อกัน การบริหารงาน สาธารณสุข อนามัยชุมชน

						การตรวจ ประเมิน และบำบัดโรค เบื้องต้น ระบาดวิทยาและการ ควบคุมโรค ชีวสถิติสาธารณสุข เภสัชวิทยาทาง สาธารณสุข เศรษฐศาสตร์ สาธารณสุข การวัดและการ ประเมินผลทาง สาธารณสุข การเตรียมสหกิจ ศึกษาสาขาวิชา สาธารณสุข วิจัยทางสาธารณสุข
11. โครงการสัมมนาการ นำเสนอผลงานนักศึกษา สหกิจศึกษา สาขาวิชา สาธารณสุขศาสตร์	/	/	/	/	/	การเตรียมสหกิจ ศึกษาสาขาวิชา สาธารณสุข สหกิจศึกษา สาขาวิชาสาธารณสุข
12. โครงการพัฒนา นักศึกษาหลักสูตร สาธารณสุขศาสตรบัณฑิต ให้มีสมรรถนะในการผลิต และเผยแพร่ผลงานวิจัยสู่ สากล	/	/	/	/	/	วิจัยทางสาธารณสุข การวัดและการ ประเมินผลทาง สาธารณสุข
13. โครงการอบรมเชิง ปฏิบัติการเรื่อง ‘Smart English with PH VRU’ ครั้งที่ 2 ของนักศึกษา สาธารณสุข		/	/	/		ภาษาอังกฤษสำหรับ บุคลากรทาง สาธารณสุข
14. โครงการเสริมสร้าง ทักษะการเรียนรู้แก่ผู้เรียน ในศตวรรษที่ 21 ของ หลักสูตรสาธารณสุข ศาสตร์		/	/			
15. โครงการจัดตั้ง องค์การนักศึกษาโครงการ จัดตั้งคณะสาธารณสุข ศาสตร์	/			/	/	
16. โครงการทำบุญส่ง	/		/	/		

ท้ายปีเก่า ต้อนรับปีใหม่ พ.ศ. 2560						
17. โครงการอบรมพัฒนา คุณธรรม จริยธรรม นักศึกษาโครงการจัดตั้ง คณะสาธารณสุขศาสตร์	/		/	/		
18. โครงการสาธารณสุข สัมพันธ์ ครั้งที่ 3	/			/	/	
19. โครงการปัจฉิมนิเทศ	/	/		/		
20. โครงการเปิดโลกทัศน์ สู่เส้นทางวิชาชีพ	/	/		/		
21. โครงการกีฬาเจ้าฟ้า เกมส์	/		/	/		
22. โครงการอบรมเชิง ปฏิบัติการพัฒนาวิชาชีพ สาธารณสุขชุมชนในยุค ประชาคมอาเซียน	/	/	/	/	/	
23. โครงการศึกษาดูงาน ประชุมวิชาการสุขศึกษา แห่งชาติประจำปี การศึกษา 2560		/	/	/		วิจัยทางสาธารณสุข
24. โครงการรำลึกวันเจ้า ฟ้า	/			/		
25. โครงการจัดกิจกรรม ทำนุบำรุง เผยแพร่ สืบสานและอนุรักษ์ ศิลปวัฒนธรรมเทศกาลวัน สงกรานต์	/			/		

เอกสารหลักฐาน

1.6.2(1) โครงการต่างๆ

1.6.2(2) รายงานสรุปผลการจัดดำเนินโครงการ

ข้อ 3.จัดกิจกรรมให้ความรู้และทักษะการประกันคุณภาพแก่นักศึกษา

ผลการดำเนินงาน

คณะสาธารณสุขศาสตร์ได้จัดกิจกรรมให้ความรู้และทักษะการประกันคุณภาพการศึกษาแก่นักศึกษา เรื่อง การประกันคุณภาพกับนักศึกษา ในรายวิชาการจัดการทักษะและการเรียนในระดับอุดมศึกษา และ วิชา ทักษะเพื่อวางแผนชีวิตและอาชีพ โดยมีวัตถุประสงค์เพื่อให้ นักศึกษาคณะสาธารณสุขศาสตร์มีความรู้เกี่ยวกับ งานประกันคุณภาพการศึกษา และสามารถนำความรู้ทางด้านงานประกันคุณภาพการศึกษาไปใช้ในการจัด กิจกรรมให้สอดคล้องต่อไป

โดยได้จัดอบรมเชิงปฏิบัติการการประกันคุณภาพสำหรับนักศึกษา เมื่อวันที่ 1 กุมภาพันธ์ 2560 โดย

ให้นักศึกษาสาธารณสุขได้ฝึกเขียนโครงการและสรุปผลโครงการให้สอดคล้องกับตัวชี้วัดและกรอบมาตรฐานการศึกษา โดยส่งเสริมให้นักศึกษาได้ฝึกเขียนวางแผนโครงการ และจัดโครงการขึ้นจริงโดยใช้หลัก PDCA ในการทำงาน

เอกสารหลักฐาน

- 1.6.3(1) โครงการอบรมเชิงปฏิบัติการการประกันคุณภาพสำหรับนักศึกษา
- 1.6.3(2) รายงานสรุปผลโครงการอบรมเชิงปฏิบัติการการประกันคุณภาพสำหรับนักศึกษา

ข้อ 4.ทุกกิจกรรมที่ดำเนินการมีการประเมินผลความสำเร็จตามวัตถุประสงค์ของกิจกรรมและนำผลการประเมินมาปรับปรุงการดำเนินงานครั้งต่อไป

ผลการดำเนินงาน

หลังจากที่ได้มีการจัดทำโครงการแล้ว ได้มีการประเมิน สรุปผลโครงการและนำเข้าสู่ที่ประชุมคณะ เพื่อจัดทำแผนและปรับปรุงการดำเนินงาน ในครั้งต่อไป และได้นำผลโครงการมาเข้าที่ประชุมทำแผนการสำหรับปีการศึกษา 2560

เอกสารหลักฐาน

- 1.6.4(1) รายงานผลสรุปโครงการ
- 1.6.4(2) แผนงบประมาณปี 2560 ของคณะสาธารณสุขศาสตร์

ข้อ 5.ประเมินความสำเร็จตามวัตถุประสงค์ของแผนการจัดกิจกรรมพัฒนานักศึกษา

ผลการดำเนินงาน

คณะสาธารณสุขศาสตร์มีการส่งเสริมให้นักศึกษามีความรู้ด้านประกันคุณภาพ การประเมินความสำเร็จตามวัตถุประสงค์ของแผนการจัดกิจกรรมพัฒนานักศึกษา นอกจากนี้ในการจัดการเรียนการสอนในรายวิชา อาทิ รายวิชาการส่งเสริมสุขภาพ การวัดและประเมินผลโครงการทางสาธารณสุข ได้สอนให้นักศึกษาเขียนโครงการ ประเมินผลโครงการและมีการอบรมความรู้ให้แก่นักศึกษา และเน้นให้นักศึกษาทุกคนสามารถเขียนโครงการได้ โดยจัดให้มีการฝึกเขียนโครงการ และในปี 2559 นักศึกษาได้จัดทำกิจกรรม 5 ประเภท รวมถึงสนับสนุนให้นักศึกษาสร้างเครือข่ายพัฒนาคุณภาพภายในสถาบันและระหว่างสถาบันและมีกิจกรรมร่วมกัน เพื่อส่งเสริมให้เกิดการแลกเปลี่ยนเรียนรู้ด้านการประกันคุณภาพของสถาบันและระหว่างสถาบัน

ชื่อโครงการหรือกิจกรรม	วันที่ดำเนินการ	สถานที่	กลุ่มเป้าหมาย/จำนวน	จำนวนผู้เข้าร่วมโครงการ	ร้อยละความสำเร็จของโครงการ			สรุปความสำเร็จของโครงการ
					ความรู้	ความพึงพอใจ	การนำไปใช้	
1. การจัดตั้งองค์การนักศึกษาโครงการจัดตั้งคณะสาธารณสุขศาสตร์	10 ตุลาคม – 15 พฤศจิกายน 2559	อาคารส่งเสริมการเรียนรู้ ชั้น 4 มหาวิทยาลัยราชภัฏวไลยอลงกรณ์ ในพระบรมราชูปถัมภ์	นักศึกษา	458 คน	-	-	100.0	✓

ชื่อโครงการหรือกิจกรรม	วันที่ดำเนินการ	สถานที่	กลุ่มเป้าหมาย/จำนวน	จำนวนผู้เข้าร่วมโครงการ	ร้อยละความสำเร็จของโครงการ			สรุปความสำเร็จของโครงการ
					ความรู้	ความพึงพอใจ	การนำไปใช้	
8. ทำบุญปีใหม่ พ.ศ. 2560 โครงการจัดตั้งคณะสาธารณสุขศาสตร์	25 มกราคม 2560	ห้อง 1001 อาคารส่งเสริมการเรียนรู้และได้หอประชุม 80 ปี วไลยอลงกรณ์	นักศึกษา	365 คน	-	-	-	✓
9. โครงการอบรมการประกันคุณภาพการศึกษา สำหรับนักศึกษาสาขาวิชาสาธารณสุขศาสตร์	1 กุมภาพันธ์ 2560	อาคารส่งเสริมการเรียนรู้ ห้อง 1001 ชั้น 10 มหวิทยาลัยราชภัฏวไลยอลงกรณ์ ในพระบรมราชูปถัมภ์ จังหวัดปทุมธานี	นักศึกษา	115 คน	96.0	3.88	-	✓
10. การรับรู้สิทธิการรักษาพยาบาลของประชาชนในชุมชนตำบลเชียงรากน้อย อำเภอบางปะอิน จังหวัดพระนครศรีอยุธยา	20 กุมภาพันธ์ 2560	เทศบาลตำบลเชียงรากน้อย อำเภอบางปะอิน จังหวัดพระนครศรีอยุธยา	นักศึกษา บุคลากรและประชาชน ชุมชนเชียงรากน้อย	10 คน 27 คน	8.01 (ค่าเฉลี่ย)	3.91	-	✓
11. ศึกษาดูงานเรื่องการเพิ่มพูนความรู้และประสบการณ์ทางสาธารณสุขโดยการผสมผสานการแพทย์แผนไทยและการแพทย์ทางเลือก	27 กุมภาพันธ์ 2560	วิทยาลัยแพทย์แผนตะวันออก มหาวิทยาลัยรังสิต จังหวัดปทุมธานี	นักศึกษา	126 คน	89.68	-	89.68	✓
12. อบรมเชิงปฏิบัติการเรื่อง Smart English with PH VRU	5,12,19 และ 26 มีนาคม 2560	อาคารส่งเสริมการเรียนรู้ ห้อง 1001 ชั้น 10	นักศึกษา	119 คน 115 คน 116 คน 100 คน (แยกตามวัน)	83.37	3.72	-	✓
13. อบรมหน้าที่พลเมืองไทย จิตสาธารณะและวิถีชีวิตพอเพียงในอาเซียน	22 มีนาคม 2560	อาคารส่งเสริมการเรียนรู้ ห้อง 1002 ชั้น 10 มหวิทยาลัยราชภัฏวไลยอลงกรณ์ ในพระบรมราชูปถัมภ์ จังหวัดปทุมธานี	นักศึกษา	117 คน	3.90 (ค่าเฉลี่ย)	3.90	-	✓

ชื่อโครงการหรือกิจกรรม	วันที่ดำเนินการ	สถานที่	กลุ่มเป้าหมาย/จำนวน	จำนวนผู้เข้าร่วมโครงการ	ร้อยละความสำเร็จของโครงการ			สรุปความสำเร็จของโครงการ
					ความรู้	ความพึงพอใจ	การนำไปใช้	
14. อบรมเชิงปฏิบัติการดูแลสุขภาพจิตและการให้คำปรึกษาทางสุขภาพ	4-5 เมษายน 2560	ศูนย์พัฒนาการจัดสวัสดิการสังคมผู้สูงอายุ ตำบลรังสิต อำเภอธัญบุรี จังหวัดปทุมธานี	นักศึกษา	133 คน	91.01	-	91.01	✓
15. กิจกรรมสืบสานประเพณีไทย งานรดน้ำดำหัวเทศกาลสงกรานต์	7 เมษายน 2560	หอประชุมวไลยอลงกรณ์ มหาวิทยาลัยราชภัฏวไลยอลงกรณ์ ในพระบรมราชูปถัมภ์ จังหวัดปทุมธานี	นักศึกษา	386 คน	-	90.0	-	✓
16. อบรมเชิงปฏิบัติการฝึกทักษะวิชาชีพสาธารณสุขในการวินิจฉัยชุมชน สำหรับนักศึกษาหลักสูตรสาธารณสุขศาสตรบัณฑิต	25 เมษายน 2560	โรงพยาบาลส่งเสริมสุขภาพตำบลเชียงรากใหญ่ อำเภอสามโคก จังหวัดปทุมธานี	นักศึกษา	127 คน	99.0	99.0 (มีความพึงพอใจต่อกิจกรรมไม่น้อยกว่าร้อยละ 90.0)	-	✓
17. ศึกษากระบวนการเขียนและ การใช้โปรแกรมการบันทึกข้อมูลประวัติการรักษา JHCIS หรือ HosXP ให้กับนักศึกษาสาธารณสุขศาสตร์และการจัดการสถานพยาบาล	27-28 เมษายน 2560	สำนักงานสาธารณสุขจังหวัดสุพรรณบุรี และโรงพยาบาลส่งเสริมสุขภาพตำบลที่ตั้งกวดในจังหวัดสุพรรณบุรี	นักศึกษา	137 คน	95.62	95.62 (มีความพึงพอใจต่อกิจกรรมไม่น้อยกว่าร้อยละ 90.0)	-	✓
18. สัมมนาการนำเสนอผลงานนักศึกษาสหกิจศึกษา สาขาวิชาสาธารณสุขศาสตร์	8 และ 11 พฤษภาคม 2560	อาคารส่งเสริมการเรียนรู้ ห้อง 1001 ชั้น 10	นักศึกษา	142 คน	-	4.02	100.0	✓

เอกสารหลักฐาน 1.6.5(1) โครงการต่างๆ ในปีการศึกษา 2559
<input checked="" type="checkbox"/> ข้อ 6. นำผลการประเมินไปปรับปรุงแผนหรือปรับปรุงการจัดกิจกรรมเพื่อพัฒนานักศึกษา
ผลการดำเนินงาน คณะสาธารณสุขศาสตร์ได้นำผลการประเมิน สรุปผลโครงการ ปัญหาและอุปสรรคต่างๆ มาประชุมและจัดทำแผนปีการศึกษา 2560 โดยมีการทบทวนจัดทำแผนกลยุทธ์และแผนงบประมาณประจำปีงบประมาณ 2561 โดยมีโครงการและผู้รับผิดชอบ
เอกสารหลักฐาน 1.6.6(1) โครงการทบทวนจัดทำแผนกลยุทธ์และแผนงบประมาณประจำปีงบประมาณ 2561 1.6.6(2) แผนกลยุทธ์และแผนงบประมาณประจำปีงบประมาณ 2561

การประเมินตนเองจากผลการดำเนินงาน

เป้าหมาย 2559	ผลการดำเนินงาน	คะแนนที่ได้	การบรรลุเป้าหมาย
6 ข้อ	6 ข้อ	5 คะแนน	บรรลุ

สรุปผลการวิเคราะห์จุดเด่นและโอกาสในการพัฒนา องค์ประกอบที่ 1

จุดแข็ง	แนวทางเสริมจุดแข็ง
มีนักศึกษาจำนวนมาก	กำหนดคุณลักษณะและพัฒนานักศึกษาให้ตรงตามกรอบคุณวุฒิและพันธกิจของมหาวิทยาลัย คณะ
จุดที่ควรพัฒนา	ข้อเสนอแนะในการปรับปรุง
นักศึกษาขาดทักษะในการใช้ภาษาต่างประเทศ โครงการในปีการศึกษา มีจำนวนมาก และเวลาซ้ำซ้อนกัน	จัดทำโครงการเพื่อพัฒนาทักษะการใช้ภาษา ยุบรวมโครงการที่ซ้ำซ้อนและจัดระยะเวลากระจายให้เหมาะสม
วิธีปฏิบัติที่ดี/นวัตกรรม	

องค์ประกอบที่ 2 การวิจัย

ตัวบ่งชี้ที่ 2.1 ระบบและกลไกการบริหารและพัฒนางานวิจัยหรืองานสร้างสรรค์

ผู้กำกับดูแลตัวบ่งชี้ : อาจารย์อภิญา อุดระชัย อาจารย์ ดร.ทศพร ชูศักดิ์	ผู้จัดเก็บรวบรวมข้อมูล/รายงานผลการดำเนินงาน นางสาวพัชรพร เรียงวงษ์
หน่วยงานรับผิดชอบหลัก : คณะสาธารณสุขศาสตร์	หน่วยงานรับผิดชอบร่วม : สถาบันวิจัยและพัฒนา
โทรศัพท์ : 02 909 1994 ภายใน 606	โทรศัพท์ : 02-9093036, 331
E-mail : apinya_ph_ph@hotmail.com	E-mail : research@vru.ac.th
วงรอบในการจัดเก็บข้อมูล : ปีการศึกษา 2559 (1 สิงหาคม 2559- 31 กรกฎาคม 2560)	

ผลการดำเนินงาน

<p><input checked="" type="checkbox"/> ข้อ 1.มีระบบสารสนเทศเพื่อการบริหารงานวิจัยที่สามารถนำไปใช้ประโยชน์ในการบริหารงานวิจัยหรืองานสร้างสรรค์</p> <p>ผลการดำเนินงาน</p> <p>คณะฯ มีการสนับสนุนภารกิจด้านการวิจัย โดยมีการจัดทำแผนงานด้านการวิจัย ที่มีการกำหนดเป้าหมายการผลิตงานวิจัยและบริหารงานวิจัยอย่างชัดเจน และดำเนินการตามระบบที่กำหนด โดยมีการแต่งตั้งคณะกรรมการบริหารงาน คณะสาธารณสุขศาสตร์ และตัวแทนด้านงานวิจัย เพื่อทำหน้าที่วางแผนกำกับและติดตามผลการดำเนินงานด้านงานวิจัยให้เป็นไปตามเป้าหมาย</p> <p>มีการรายงานผลงานวิจัย ข้อมูลการวิจัยเข้าสู่ระบบออนไลน์ ผลงานวิจัยของอาจารย์ ผลงานวิชาการ แหล่งเงินทุน การวิเคราะห์/สังเคราะห์งานวิจัย ฐานข้อมูลภายใน คู่มืองานวิจัย ทำบันทึกโดยอาจารย์แต่ละคน รายงานความก้าวหน้างานวิจัยต่อที่ประชุมเพื่อนำไปใช้ประโยชน์</p>
<p>เอกสารหลักฐาน</p> <p>2.1.1(1) เว็บไซต์ฐานข้อมูลงานวิจัยของคณะสาธารณสุขศาสตร์</p>
<p><input checked="" type="checkbox"/> ข้อ 2.สนับสนุนพันธกิจด้านการวิจัยหรืองานสร้างสรรค์ในประเด็นต่อไปนี้</p> <ul style="list-style-type: none"> - ห้องปฏิบัติการหรือห้องปฏิบัติงานสร้างสรรค์ หรือหน่วยวิจัย หรือศูนย์เครื่องมือหรือศูนย์ให้คำปรึกษาและสนับสนุนการวิจัยหรืองานสร้างสรรค์ - ห้องสมุดหรือแหล่งค้นคว้าข้อมูลสนับสนุนการวิจัยหรืองานสร้างสรรค์ - สิ่งอำนวยความสะดวกหรือการรักษาความปลอดภัยในการวิจัยหรือการผลิตงานสร้างสรรค์ <p>เช่น ระบบเทคโนโลยีสารสนเทศ ระบบรักษาความปลอดภัยในห้องปฏิบัติการ</p> <ul style="list-style-type: none"> - กิจกรรมวิชาการที่ส่งเสริมงานวิจัยหรืองานสร้างสรรค์ เช่น การจัดประชุมวิชาการ การจัดแสดงงานสร้างสรรค์ การจัดให้มีศาสตราจารย์อาคันตุกะหรือศาสตราจารย์รับเชิญ(visiting professor)
<p>ผลการดำเนินงาน</p> <ul style="list-style-type: none"> - ห้องปฏิบัติการวิจัยหรืองานสร้างสรรค์ คณะสาธารณสุขศาสตร์ให้อาจารย์ทุกท่าน ทุกห้องทำงานมีระบบอินเทอร์เน็ต ระบบ Wifi ที่สามารถสืบค้นข้อมูลงานวิจัย - ห้องปฏิบัติการวิจัยหรืองานสร้างสรรค์ มหาวิทยาลัยมีสำนักวิทยบริการและเทคโนโลยีสารสนเทศเพื่อเป็นแหล่งค้นคว้าข้อมูลสนับสนุนการวิจัยหรืองานสร้างสรรค์ - จัดแหล่งพื้นที่ชุมชนสำหรับทำงานวิจัยให้อาจารย์โดยเน้นพื้นที่ 3 แหล่ง ตามเป้าหมายของมหาวิทยาลัยรอบมหาวิทยาลัย จังหวัดปทุมธานีและจังหวัดสระแก้ว เพื่อให้เป็นพื้นที่ที่อาจารย์สามารถเลือกทำงานวิจัยได้ตามความ

ถนัดหรือสนใจ

- ส่งเสริมและสนับสนุนให้คณาจารย์พัฒนางานวิจัยที่มีการบูรณาการกับการจัดการเรียนการสอน
- มีการรายงานผลงานวิจัย ข้อมูลการวิจัยเข้าสู่ระบบออนไลน์ ทำบันทึกโดยอาจารย์แต่ละคนรายงานความก้าวหน้างานวิจัยต่อที่ประชุมเพื่อนำไปใช้ประโยชน์
- สนับสนุน กระตุ้นและส่งเสริมให้อาจารย์และบุคลากรมีการศึกษา ค้นคว้า และผลิตผลงานวิจัยอย่างต่อเนื่อง และส่งอาจารย์ในคณะ จำนวน 19 คน เข้าอบรมหลักสูตรหลักจริยธรรมการวิจัยในมนุษย์ และหลักการของ ICH GCP จัดโดย มหาวิทยาลัยราชภัฏวไลยอลงกรณ์ ในพระบรมราชูปถัมภ์ เมื่อวันที่ 8-9 มีนาคม 2560

เอกสารหลักฐาน

2.1.2(1) ภาพห้องพักอาจารย์และสิ่งอำนวยความสะดวกในการสืบค้นข้อมูลงานวิจัยภายใน

2.1.2(2) เว็บไซต์สำนักวิทยบริการและเทคโนโลยีสารสนเทศ <http://lib.vru.ac.th>

2.1.2(3) คำสั่งมหาวิทยาลัยให้อาจารย์หลักสูตรหลักจริยธรรมการวิจัยในมนุษย์ และหลักการของ ICH GCP จัดโดยมหาวิทยาลัยราชภัฏวไลยอลงกรณ์ ในพระบรมราชูปถัมภ์ เมื่อวันที่ 8-9 มีนาคม 2560

ข้อ 3.จัดสรรงบประมาณ เพื่อเป็นทุนวิจัยหรืองานสร้างสรรค์

ผลการดำเนินงาน

มหาวิทยาลัยได้มีการจัดตั้งกองทุนวิจัย เพื่อสนับสนุนส่งเสริมและพัฒนานักวิจัย โดยคณะสาธารณสุขศาสตร์ มีการแต่งตั้งคณะกรรมการฝ่ายวิจัยและบริการวิชาการ โดยมี อ.ดร.ทัศนพร ชูศักดิ์ เป็นหัวหน้าฝ่าย เพื่อการจัดการความรู้งานวิจัยและงานสร้างสรรค์ ทำหน้าที่พิจารณาครั้งกรองงานวิจัยของอาจารย์ในคณะ เพื่อเสนอพิจารณาทุนสนับสนุนการวิจัยของมหาวิทยาลัย กรณีพิจารณาทุนสำหรับนักวิจัยรุ่นใหม่

ในปีการศึกษา 2559 มีอาจารย์คณะสาธารณสุขศาสตร์ได้รับทุนวิจัยจากมหาวิทยาลัย จำนวน 7 เรื่อง ได้แก่

1. ชื่อโครงการวิจัย ปัจจัยทำนายภาวะซึมเศร้าของผู้สูงอายุกลุ่มติดบ้าน ในจังหวัดปทุมธานี งบประมาณ 100,000 บาท ผู้วิจัยได้แก่ ผศ.อารีย์ สงวนชื่อ อ.กฤติเดช มิ่งไม้ และ อ.พิชสุดา เดชบุญ
2. ชื่อโครงการวิจัย ปัจจัยที่มีอิทธิพลต่อพฤติกรรมการดื่มเครื่องดื่มแอลกอฮอล์ของนักศึกษามหาวิทยาลัยราชภัฏวไลยอลงกรณ์ ในพระบรมราชูปถัมภ์ งบ 50,000 บาท ผู้วิจัยได้แก่ อ.เมธี สุทธิศิลป์ อ.ดร.ทัศนพร ชูศักดิ์ และ อ.เนตรนภา สาสังข์
3. ชื่อโครงการวิจัย พฤติกรรมสุขภาพของนักศึกษา มหาวิทยาลัยราชภัฏวไลยอลงกรณ์ ในพระบรมราชูปถัมภ์ งบวิจัย 47,000 บาท ผู้วิจัยได้แก่ อ.กฤติเดช มิ่งไม้ อ.พิชสุดา เดชบุญ อ.อภิเชษฐ์ จำเนียรสุข
4. ชื่อโครงการวิจัย คุณภาพชีวิตของผู้สูงอายุกลุ่มติดสังคมในจังหวัดสระแก้ว ทุนวิจัย 47,000 บาท ผู้วิจัยได้แก่ อ.อภิเชษฐ์ จำเนียรสุข อ.พิชสุดา เดชบุญ อ.สิทธิโชค หายโสภ และ อ.กฤติเดช มิ่งไม้
5. ชื่อโครงการวิจัย ความเชื่อด้านสุขภาพเกี่ยวกับโรคไข้เลือดออกของชุมชนที่มีการระบาดซ้ำซากกับระบาดน้อยเขตพื้นที่เทศบาลตำบลพระอินทราชา จังหวัดพระนครศรีอยุธยา ทุนวิจัย 40,000 บาท ผู้วิจัยได้แก่ อ.ดร.ทัศนพร ชูศักดิ์ อ.เมธี สุทธิศิลป์ และ อ.เนตรนภา สาสังข์
6. ชื่อโครงการวิจัย ความพร้อมการเข้าสู่วัยสูงอายุ ของเกษตรกรในจังหวัดปทุมธานี ทุนวิจัย 30,000 บาท ผู้วิจัยได้แก่ อ.สิทธิโชค หายโสภ อ.อรรถพล ปิดสายยะ อ.รัตนภรณ์ อาษา และอ.เฟื่องฟ้า รัตนาคณหุตานนท์
7. ชื่อโครงการวิจัย ผลสัมฤทธิ์การปฏิบัติงานสหกิจศึกษาของนักศึกษาหลักสูตรสาธารณสุขศาสตร์ มหาวิทยาลัยราชภัฏวไลยอลงกรณ์ ในพระบรมราชูปถัมภ์ ทุนวิจัย 10,000 บาท ผู้วิจัย ได้แก่ อ.ดร.อภิชัย คุณิพงษ์ อ.กฤติเดช มิ่งไม้ อ.พิชสุดา เดชบุญ อ.ชฎาภรณ์ กลิ่นกุหลาบ และ อ.ศศิธร ตันติเอกรัตน์

<p>เอกสารหลักฐาน</p> <p>2.1.3(1) ระเบียบสภามหาวิทยาลัยราชภัฏวไลยอลงกรณ์ ในพระบรมราชูปถัมภ์ ว่าด้วยกองทุนวิจัย พ.ศ.2548</p> <p>2.1.3(2) ระเบียบสภามหาวิทยาลัยราชภัฏวไลยอลงกรณ์ ในพระบรมราชูปถัมภ์ ว่าด้วยการให้ทุนสนับสนุนการวิจัยของมหาวิทยาลัย พ.ศ.2548</p> <p>2.1.3(3) ประกาศมหาวิทยาลัยราชภัฏวไลยอลงกรณ์ ในพระบรมราชูปถัมภ์ เรื่อง ทุนอุดหนุนการวิจัยงบประมาณแผ่นดิน ประจำปีงบประมาณ 2559</p>
<p><input checked="" type="checkbox"/> ข้อ 4.จัดสรรงบประมาณเพื่อสนับสนุนการเผยแพร่ผลงานวิจัยหรืองานสร้างสรรค์ในการประชุมวิชาการหรือการตีพิมพ์ในวารสารระดับชาติหรือนานาชาติ</p>
<p>ผลการดำเนินงาน</p> <p>มหาวิทยาลัยมีการจัดสรรงบประมาณเพื่อสนับสนุนการเผยแพร่ผลงานวิจัยหรืองานสร้างสรรค์ในการประชุมวิชาการหรือการตีพิมพ์ในวารสารระดับชาติหรือนานาชาติ โดยระบุไว้ในประกาศของมหาวิทยาลัย โดยสนับสนุนงบประมาณสำหรับการนำผลงานตีพิมพ์ในวารสารวิชาการทั้งในระดับชาติ และนานาชาติ และการตีพิมพ์ในวารสารวิชาการทั้งในประเทศและต่างประเทศ โดยมีงบนำเสนองานวิจัย 50,000 บาท/ปี/คน</p>
<p>เอกสารหลักฐาน</p> <p>2.1.4(1) ประกาศมหาวิทยาลัยราชภัฏวไลยอลงกรณ์ ในพระบรมราชูปถัมภ์ เรื่อง หลักเกณฑ์และอัตราการจ่ายเงินสนับสนุนการนำเสนอผลงานวิจัยและตีพิมพ์บทความวิจัยในวารสารวิชาการระดับชาติหรือระดับนานาชาติ พ.ศ.2558 ประกาศ ณ วันที่ 6 มกราคม 2558</p> <p>2.1.4(2) ประกาศมหาวิทยาลัยราชภัฏวไลยอลงกรณ์ ในพระบรมราชูปถัมภ์ เรื่อง หลักเกณฑ์และอัตราการจ่ายเงินรางวัลสนับสนุนงานสร้างสรรค์หรือสิ่งประดิษฐ์จากงบประมาณกองทุนวิจัย พ.ศ.2558 ประกาศ ณ วันที่ 6 มกราคม 2558</p>
<p><input type="checkbox"/> ข้อ 5.มีการพัฒนาสมรรถนะอาจารย์และนักวิจัย มีการสร้างขวัญและกำลังใจตลอดจนยกย่องอาจารย์และนักวิจัยที่มีผลงานวิจัยหรืองานสร้างสรรค์ดีเด่น</p>
<p>ผลการดำเนินงาน</p> <p>สถาบันวิจัยและพัฒนา มหาวิทยาลัยราชภัฏวไลยอลงกรณ์ ในพระบรมราชูปถัมภ์ เป็นกำลังในดำเนินโครงการส่งเสริม รางวัล เชิดชูเกียรติแก่นักวิจัยดีเด่น เพื่อสนับสนุนส่งเสริมและพัฒนา นักวิจัย สร้างขวัญและกำลังใจตลอดจนยกย่องอาจารย์และนักวิจัยที่มีผลงานวิจัยหรืองานสร้างสรรค์ดีเด่น โดยคณะกรรมการบริหารงานวิจัยและบริการวิชาการทำหน้าที่พิจารณากลั่นกรองเบื้องต้นโดยอาจารย์ในคณะ เพื่อเสนอพิจารณารับรางวัลของสถาบันวิจัยและพัฒนา มหาวิทยาลัย กรณีพิจารณาคัดเลือกสำหรับนักวิจัยดีเด่น ซึ่งมี 3 ประเภท คือ</p> <ol style="list-style-type: none"> (1) ประเภทนักวิจัยดีเด่น ผลงานตีพิมพ์หรือเผยแพร่ดีเด่น (2) ประเภทนักวิจัยดีเด่น ด้านการพัฒนาท้องถิ่น (3) ประเภทนักวิจัยดีเด่น <p>ในปีการศึกษาที่ผ่านมา คณะสาธารณสุขศาสตร์ยังไม่มีผู้ได้รับรางวัลดังกล่าว</p>
<p>เอกสารหลักฐาน</p> <p>2.1.5(...) ระบุชื่อเอกสารหลักฐาน.....</p> <p>2.1.5(...) ระบุชื่อเอกสารหลักฐาน.....</p>

<input checked="" type="checkbox"/> ข้อ 6. มีระบบและกลไกเพื่อช่วยในการคุ้มครองสิทธิของงานวิจัยหรืองานสร้างสรรค์ที่นำไปใช้ประโยชน์และดำเนินการตามระบบที่กำหนด
ผลการดำเนินงาน มหาวิทยาลัยมีคู่มือการวิจัยมีแสดงระบบสนับสนุนการจดสิทธิบัตร ทรัพย์สินทางปัญญาและขั้นตอนการจดทะเบียนสิทธิบัตร และมีประกาศหลักเกณฑ์และอัตราการจัดสรรสิทธิประโยชน์ด้านทรัพย์สินทางปัญญา และประกาศหลักเกณฑ์และอัตราการจ่ายเงินสนับสนุนและจัดสรรผลประโยชน์ในงานที่มีสิทธิบัตรหรือ อนุสิทธิบัตร
เอกสารหลักฐาน 2.1.6(1) คู่มือการวิจัย สถาบันวิจัยและพัฒนา มหาวิทยาลัยราชภัฏวไลยอลงกรณ์ฯ ปี พ.ศ.2556 2.1.6(2) ประกาศมหาวิทยาลัยราชภัฏวไลยอลงกรณ์ฯ ว่าด้วย หลักเกณฑ์และอัตราการจัดสรรสิทธิประโยชน์ด้านทรัพย์สินทางปัญญา พ.ศ.2554 2.1.6(3) ประกาศมหาวิทยาลัยราชภัฏวไลยอลงกรณ์ฯ จังหวัดปทุมธานี เรื่อง หลักเกณฑ์และอัตราการจ่ายเงินสนับสนุนและจัดสรรผลประโยชน์ในงานที่มีสิทธิบัตรหรืออนุสิทธิบัตร พ.ศ.2558

การประเมินตนเองจากผลการดำเนินงาน

เป้าหมาย 2559	ผลการดำเนินงาน	คะแนนที่ได้	การบรรลุเป้าหมาย
6 ข้อ	5 ข้อ	4 คะแนน	ไม่บรรลุ

ตัวบ่งชี้ที่ 2.2 เงินสนับสนุนงานวิจัยและงานสร้างสรรค์

ผู้กำกับดูแลตัวบ่งชี้ : อาจารย์ ดร.ทัศนพร ชูศักดิ์ อาจารย์สินี ศิริคุณ	ผู้จัดเก็บรวบรวมข้อมูล/รายงานผลการดำเนินงาน นายกำพลศักดิ์ มณีงาม
หน่วยงานรับผิดชอบหลัก : คณะสาธารณสุขศาสตร์	หน่วยงานรับผิดชอบร่วม : สถาบันวิจัยและพัฒนา
โทรศัพท์ : 02 909 1994 ภายใน 606	โทรศัพท์ : 02-9093036, 331
E-mail :	E-mail : research@vru.ac.th
วงรอบในการจัดเก็บข้อมูล : ปีงบประมาณ (1 ตุลาคม 2559- 30 กันยายน 2560)	

ผลการดำเนินงาน

คณะสาธารณสุขศาสตร์ ได้รับเงินสนับสนุนงานวิจัยหรืองานสร้างสรรค์ จำนวน 1,720,764 บาท มีอาจารย์ประจำทั้งหมด (ไม่นับรวมผู้ศึกษาต่อ) จำนวน 31 คน

ข้อมูลประกอบการพิจารณา

ข้อมูลพื้นฐาน	จำนวน
1. จำนวนเงินสนับสนุนงานวิจัยหรืองานสร้างสรรค์จากภายในสถาบัน	
- กลุ่มสาขาวิชาวิทยาศาสตร์และเทคโนโลยี	
- กลุ่มสาขาวิชาวิทยาศาสตร์สุขภาพ	1,720,764 บาท
- กลุ่มสาขาวิชามนุษยศาสตร์และสังคมศาสตร์	
2. จำนวนเงินสนับสนุนงานวิจัยหรืองานสร้างสรรค์จากภายนอกสถาบัน	

-	กลุ่มสาขาวิชาวิทยาศาสตร์และเทคโนโลยี	
-	กลุ่มสาขาวิชาวิทยาศาสตร์สุขภาพ	
-	กลุ่มสาขาวิชามนุษยศาสตร์และสังคมศาสตร์	
3. จำนวนอาจารย์ประจำที่ปฏิบัติงานจริง (ไม่นับรวมผู้ลาศึกษาต่อ)		
-	กลุ่มสาขาวิชาวิทยาศาสตร์และเทคโนโลยี	
-	กลุ่มสาขาวิชาวิทยาศาสตร์สุขภาพ	31 คน
-	กลุ่มสาขาวิชามนุษยศาสตร์และสังคมศาสตร์	
4. จำนวนอาจารย์ประจำที่ลาศึกษาต่อ		
-	กลุ่มสาขาวิชาวิทยาศาสตร์และเทคโนโลยี	
-	กลุ่มสาขาวิชาวิทยาศาสตร์สุขภาพ	
-	กลุ่มสาขาวิชามนุษยศาสตร์และสังคมศาสตร์	

วิธีการคำนวณ

1. คำนวณจำนวนเงินสนับสนุนงานวิจัยหรืองานสร้างสรรค์จากภายในและภายนอกต่อจำนวนอาจารย์ประจำและนักวิจัย

1,720,764	=	55,508.52 บาท/คน
31		

2. แปลงจำนวนเงินที่คำนวณได้ในข้อ 1 เทียบกับคะแนนเต็ม 5

55,508.52	x 5	=	5.55 คะแนน
50,000			

ดังนั้น จำนวนเงินสนับสนุนงานวิจัยหรืองานสร้างสรรค์จากภายในและภายนอกต่อจำนวนอาจารย์ประจำและนักวิจัยประจำทั้งหมดเท่ากับ 55,508.52 บาท/คน เท่ากับ 5 คะแนน

การประเมินตนเองจากผลการดำเนินงาน

เป้าหมาย 2559	ผลการดำเนินงาน	คะแนนที่ได้	การบรรลุเป้าหมาย
สังคมฯ 22,550 บาท/คน วิทย์ฯ 54,150 บาท/คน วิทย์สุขภาพฯ 45,100 บาท/คน	55,508.52 บาท/คน	5 คะแนน	บรรลุ

รายการเอกสารหลักฐานอ้างอิง :

หมายเลขเอกสาร	ชื่อเอกสาร
2.2.(1)	ประกาศมหาวิทยาลัยราชภัฏวไลยอลงกรณ์ ในพระบรมราชูปถัมภ์ เรื่อง ทุนอุดหนุนการวิจัยงบประมาณแผ่นดิน ประจำปีงบประมาณ 2559
2.2.(1)	บันทึกสัญญาการรับทุนทำวิจัย

ชื่องานวิจัยหรืองานสร้างสรรค์	จำนวนเงิน	ผู้วิจัย	ทุนภายใน	ทุนภายนอก
1.การศึกษาความหลากหลายของพรรณพืชสมุนไพรและภูมิปัญญาท้องถิ่น โดยใช้กระบวนการมีส่วนร่วมของชุมชนตำบลบ่อเงิน อำเภอลาดหลุมแก้ว จังหวัดปทุมธานี (งบฯ 227,000 บาท) อ.ดร.สุนทรี จินธรรม 40% = 90,800 – สาขาฯ อ.จิรภัทร์ อัจฉริศิลป์เวท 30% = 68,100 – สาขาฯ อ.ปิ่นณัฏฐ์ ถกถกภัคดี 30% = 68,100 – วิทยาลัยฯ	158,900	อ.ดร.สุนทรี จินธรรม, อ.จิรภัทร์ อัจฉริศิลป์เวท, อ.ปิ่นณัฏฐ์ ถกถกภัคดี		✓ วง
2.ปัจจัยทำนายภาวะซึมเศร้าของผู้สูงอายุกลุ่มติดบ้านในจังหวัดปทุมธานี	100,000	ผศ.อารีย์ สงวนชื่อ อ.กฤติเดช มิ่งไม้ อ.พิชสุตา เดชบุญ	✓	
3.พฤติกรรมสุขภาพของนักศึกษา มหาวิทยาลัยราชภัฏวไลยอลงกรณ์ ในพระบรมราชูปถัมภ์	47,000	อ.กฤติเดช มิ่งไม้ อ.พิชสุตา เดชบุญ อ.อภิเชษฐ์ จำเนียรสุข	✓	
4.คุณภาพชีวิตของผู้สูงอายุกลุ่มติดสังคมในจังหวัดสระแก้ว	47,000	อ.อภิเชษฐ์ จำเนียรสุข อ.พิชสุตา เดชบุญ อ.สิทธิโชค หายโสภ อ.กฤติเดช มิ่งไม้	✓	
5.ความพร้อมการเข้าสู่วัยสูงอายุ ของเกษตรกรในจังหวัดปทุมธานี	30,000	อ.สิทธิโชค หายโสภ อ.อรรณพ ปิตสายะ อ.รัตนาภรณ์ อูษา	✓	
6.ผลสัมฤทธิ์การปฏิบัติงานสหกิจศึกษาของนักศึกษาหลักสูตรสาธารณสุขศาสตร์ มหาวิทยาลัยราชภัฏวไลยอลงกรณ์ ในพระบรมราชูปถัมภ์	10,000	อ.ดร.อภิชัย คุณิพงษ์ อ.กฤติเดช มิ่งไม้ อ.พิชสุตา เดชบุญ อ.ชฎาภรณ์ กลิ่นกุหลาบ อ.ศศิธร ตันติเอกรัตน์	✓	
7.ปัจจัยที่มีอิทธิพลต่อพฤติกรรมการดื่มเครื่องดื่มแอลกอฮอล์ของนักศึกษามหาวิทยาลัยราชภัฏวไลยอลงกรณ์ ในพระบรมราชูปถัมภ์	50,000	อ.เมธี สุทธิศิลป์ อ.ทัศพร ชูศักดิ์ อ.เนตรนภา สาสังข์	✓	
8.ความเชื่อด้านสุขภาพเกี่ยวกับโรคไข้เลือดออกของชุมชนที่มีการระบาดซ้ำซากกับระบาดน้อยเขตพื้นที่เทศบาลตำบลพระอินทราชา จังหวัดพระนครศรีอยุธยา	40,000	อ.ทัศพร ชูศักดิ์ อ.เมธี สุทธิศิลป์ อ.เนตรนภา สาสังข์	✓	
9. พัฒนาสร้างพลังร่วมในการพัฒนาเป็นเมืองน่าอยู่ตามหลักเศรษฐกิจพอเพียงอย่างยั่งยืน (ทุนจากสำนักงานกองทุนสนับสนุนการสร้างเสริมสุขภาพ (สสส.)) (งบ ฯ 8,500,000 บาท) แบ่งสัดส่วนงานวิจัยลงตามคณะต่างๆ นักวิจัย 15 คน	1,237,864	ผศ.ร้อยโท หญิงวิภาวี เกียรติศิริ อ.ดร.อภิชัย คุณิพงษ์ อ.ดร.ทัศพร ชูศักดิ์ อ.กฤติเดช มิ่งไม้ อ.ดร.สินี ศิริคุณ อ.อภิเชษฐ์ จำเนียรสุข อ.พิชสุตา เดชบุญ อ.รัตนาภรณ์ อาษา อ.วิมลรัตน์ ถนอมศรีเดชชัย อ.สุทธิกาญจน์ มุงขุนทด		

ชื่องานวิจัยหรืองานสร้างสรรค์	จำนวนเงิน	ผู้วิจัย	ทุนภายใน	ทุนภายนอก
		อ.นสพ.เมธี สุทธิศิลป์ อ.เนตรนภา สาสังข์ อ.นัชชา ยันติ อ.ภาชีณี ยันติ อ.ปัทมาภรณ์ เจริญนนท์		
รวม	1,720,764			

ตัวบ่งชี้ที่ 2.3 ผลงานทางวิชาการของอาจารย์ประจำและนักวิจัย

ผู้กำกับดูแลตัวบ่งชี้ : อาจารย์ ดร.ทศพร ชูศักดิ์	ผู้จัดเก็บรวบรวมข้อมูล/รายงานผลการดำเนินงาน
หน่วยงานรับผิดชอบหลัก : คณะสาธารณสุขศาสตร์	หน่วยงานรับผิดชอบร่วม : สถาบันวิจัยและพัฒนา
โทรศัพท์ : 02 909 1994 ภายใน 606	โทรศัพท์ : 02-9093036, 331
E-mail :	E-mail : research@vru.ac.th
วงรอบในการจัดเก็บข้อมูล : ปีงบประมาณ (1 ตุลาคม 2559- 30 กันยายน 2560)	

ผลการดำเนินงาน

คณะสาธารณสุขศาสตร์ มีผลงานวิชาการของอาจารย์ประจำ จำนวน 25 เรื่อง โดยมีรายละเอียดผลงานค่าน้ำหนัก ดังนี้

ค่าน้ำหนัก	จำนวนเรื่อง	ผลรวมค่าถ่วงน้ำหนัก
0.20	19	3.8
0.40		
0.60	2	1.2
0.80	5	4.0
1.00		
		ผลถ่วงน้ำหนักเท่ากับ 9.0

ข้อมูลประกอบการพิจารณาคุณภาพผลงานทางวิชาการ

ที่	ข้อมูลพื้นฐาน	ค่าน้ำหนัก	ชื่อ-สกุลอาจารย์	ชื่อผลงานวิชาการ/งานสร้างสรรค์
คุณภาพผลงานวิชาทางวิชาการ				
1	- บทความวิจัยหรือบทความวิชาการฉบับสมบูรณ์ที่ตีพิมพ์ในรายงานสืบเนื่องจากการประชุมวิชาการระดับชาติ	0.20	อาจารย์กฤติเดช มิ่งไม้	การสำรวจพฤติกรรมสุขภาพของนักศึกษา มหาวิทยาลัยราชภัฏวไลยอลงกรณ์ ในพระบรมราชูปถัมภ์ จังหวัดปทุมธานี. การประชุมวิชาการเสนอผลงานวิจัยระดับชาติ และนานาชาติ ครั้งที่ ๗ “ยกระดับงานวิจัย เพื่อก้าวสู่มหาวิทยาลัยระดับโลก” ในวันที่ 25 มีนาคม พ.ศ.2559 มหาวิทยาลัยราชภัฏสวนสุนันทา. ปทุมธานี: มหาวิทยาลัยราชภัฏวไลยอลงกรณ์ ในพระบรมราชูปถัมภ์.
			อาจารย์กฤติเดช มิ่งไม้. อาจารย์พิชสุดาเดชบุญ	ปัจจัยที่มีความสัมพันธ์กับภาวะเสี่ยงต่อการมีน้ำหนักเกินของนักศึกษาสาขาวิชาสาธารณสุขศาสตร์ มหาวิทยาลัยราชภัฏวไลยอลงกรณ์ในพระบรมราชูปถัมภ์ จังหวัดปทุมธานี. การประชุมวิชาการเสนอผลงานวิจัยระดับชาติ และนานาชาติ ครั้งที่ ๗ “ยกระดับงานวิจัย เพื่อก้าวสู่มหาวิทยาลัยระดับโลก” ในวันที่ 25 มีนาคม พ.ศ.2559 มหาวิทยาลัยราชภัฏสวนสุนันทา. ปทุมธานี: มหาวิทยาลัยราชภัฏวไลยอลงกรณ์ ในพระบรมราชูปถัมภ์.
			อาจารย์กฤติเดช มิ่งไม้ อาจารย์พิชสุดาเดชบุญ	ความรู้ ทักษะ และพฤติกรรมการใช้ยาชุดประชาชนในหมู่ 1 ตำบล

ที่	ข้อมูลพื้นฐาน	ค่าน้ำหนัก	ชื่อ-สกุลอาจารย์	ชื่อผลงานวิชาการ/งานสร้างสรรค์
				<p>พระอาจารย์ อำเภอองครักษ์ จังหวัดนครนายก.การประชุมวิชาการเพื่อนำเสนอผลงานวิจัยระดับบัณฑิตศึกษา ครั้งที่ 12 ในวันที่ 14 พฤษภาคม 2559 มหาวิทยาลัยราชภัฏพระนคร. ปทุมธานี : มหาวิทยาลัยราชภัฏวไลยอลงกรณ์ ในพระบรมราชูปถัมภ์.</p>
			<p>อาจารย์พิชสุดา เดชบุญ และ อาจารย์กฤติเดช มิ่งไม้</p>	<p>ปัจจัยที่มีความสัมพันธ์กับพฤติกรรมการดูแลตนเองของผู้ป่วยโรคความดันโลหิตสูงในหมู่บ้านแอร์วิลล่า หมู่ที่ 2 ตำบลคูคต อำเภอลำลูกกา จังหวัดปทุมธานี.การประชุมวิชาการระดับชาติวิทยาศาสตร์และเทคโนโลยีระหว่างสถาบัน ครั้งที่ 4 ในวันที่ 31 พฤษภาคม 2559. โรงแรมเซ็นทราแกรนด์แจ๊งวิชั่นะ กรุงเทพมหานคร. ปทุมธานี: มหาวิทยาลัยราชภัฏวไลยอลงกรณ์ ในพระบรมราชูปถัมภ์.</p>
			<p>อาจารย์กฤติเดช มิ่งไม้ , อาจารย์พิชสุดา เดชบุญ</p>	<p>พฤติกรรมการดูแลตนเองของผู้ป่วยโรคเบาหวานที่มาปรึกษาในหน่วยตรวจอายุกรรมของโรงพยาบาลแห่งหนึ่งในจังหวัดปทุมธานี. การประชุมวิชาการระดับชาติราชภัฏเพชรบุรีวิจัย ครั้งที่ 6 ในวันที่ 7 กรกฎาคม 2559 ณ มหาวิทยาลัยราชภัฏเพชรบุรี จังหวัดเพชรบุรี : มหาวิทยาลัยราชภัฏวไลยอลงกรณ์ ในพระบรมราชูปถัมภ์.</p>

ที่	ข้อมูลพื้นฐาน	ค่าน้ำหนัก	ชื่อ-สกุลอาจารย์	ชื่อผลงานวิชาการ/งานสร้างสรรค์
			<p>อาจารย์กฤติเดช มิ่งไม้ , อาจารย์พิชสุดา เดชบุญ</p>	<p>การศึกษาความเครียดของผู้ป่วยมะเร็งที่ไต่ยาเคมีบำบัดของโรงพยาบาลแห่งหนึ่ง ในกรุงเทพมหานคร. การประชุมวิชาการเสนอผลงานวิจัยระดับบัณฑิตศึกษาแห่งชาติครั้งที่ 41 วันที่ 8-9 ธันวาคม 2559 บัณฑิตวิทยาลัย มหาวิทยาลัยราชภัฏวไลยอลงกรณ์ ในพระบรมราชูปถัมภ์: มหาวิทยาลัยราชภัฏวไลยอลงกรณ์ ในพระบรมราชูปถัมภ์.</p>
			<p>อาจารย์ ดร. อภิชัย คุณีพงษ์</p>	<p>ผลของโปรแกรมสร้างเสริมสุขภาพที่มีต่อพฤติกรรม การดูแลตนเองในผู้ป่วยโรคความดันโลหิตสูง งานประชุมวิชาการเสนอผลงานวิจัยระดับบัณฑิตศึกษาแห่งชาติครั้งที่ 41 วันที่ 8-9 ธันวาคม 2559 มหาวิทยาลัยราชภัฏวไลยอลงกรณ์ ในพระบรมราชูปถัมภ์.</p>
			<p>อาจารย์ ดร. อภิชัย คุณีพงษ์</p>	<p>ความสัมพันธ์ระหว่างความรู้ ทักษะและการสนับสนุนทางสังคมกับการทำกิจกรรมทางกายของนักเรียนชั้นมัธยมศึกษาตอนต้น งานประชุมวิชาการเสนอผลงานวิจัยระดับบัณฑิตศึกษาแห่งชาติครั้งที่ 41 วันที่ 8-9 ธันวาคม 2559 มหาวิทยาลัยราชภัฏวไลยอลงกรณ์ ในพระบรมราชูปถัมภ์.</p>

ที่	ข้อมูลพื้นฐาน	ค่าน้ำหนัก	ชื่อ-สกุลอาจารย์	ชื่อผลงานวิชาการ/งานสร้างสรรค์
			อาจารย์ ดร. อภิชัย คุณิพงษ์	ความเชี่ยวชาญด้านสุขภาพและการสนับสนุนทางสังคมกับพฤติกรรมออกกำลังกายของนักเรียนประถมศึกษาโรงเรียนสาธิตมหาวิทยาลัยราชภัฏวไลยอลงกรณ์ ในพระบรมราชูปถัมภ์ งานประชุมวิชาการเสนอผลงานวิจัยระดับบัณฑิตศึกษาแห่งชาติครั้งที่ 41 วันที่ 8-9 ธันวาคม 2559 มหาวิทยาลัยราชภัฏวไลยอลงกรณ์ ในพระบรมราชูปถัมภ์.
			อาจารย์สิทธิโชค หาย โสภ	ปัจจัยที่มีความสัมพันธ์กับการปฏิบัติตามบทบาทของอาสาสมัครสาธารณสุขประจำหมู่บ้าน ตำบลยี่ล้น อำเภอนิคมพัฒนา จังหวัดอ่างทองงานประชุมวิชาการเสนอผลงานวิจัยระดับบัณฑิตศึกษาแห่งชาติครั้งที่ 41 วันที่ 8-9 ธันวาคม 2559 มหาวิทยาลัยราชภัฏวไลยอลงกรณ์ ในพระบรมราชูปถัมภ์.
			อาจารย์นัชชา ยันติ	ความรู้ ทักษะ และพฤติกรรมออกกำลังกายของเจ้าหน้าที่หอผู้ป่วยศัลยกรรม ณ โรงพยาบาลแห่งหนึ่ง จังหวัดปทุมธานี. การประชุมวิชาการระดับชาติ ASTC ประจำปี 2559. กรุงเทพมหานคร.
			อาจารย์นัชชา ยันติ และอาจารย์อรุณพล ปิตสายะ	ความรู้ ทักษะ พฤติกรรมในการป้องกันโรคความดันโลหิตสูง ในชุมชนตำบลหัวไผ่ อำเภอมหาราช จังหวัดพระนครศรีอยุธยา. การ

ที่	ข้อมูลพื้นฐาน	ค่าน้ำหนัก	ชื่อ-สกุลอาจารย์	ชื่อผลงานวิชาการ/งานสร้างสรรค์
				ประชุมวิชาการเสนอผลงานวิจัยระดับบัณฑิตศึกษาแห่งชาติ ครั้งที่ 41 และนานาชาติ ครั้งที่ 5 มหาวิทยาลัยราชภัฏวไลยอลงกรณ์ ในพระบรมราชูปถัมภ์ ประจำปี 2559. ปทุมธานี.
			อาจารย์อภิเชษฐ์ จำเนียรสุข, อาจารย์รัตนภรณ์ อาษา	พฤติกรรมกรรมการบริโภคอาหารจานด่วนของนักศึกษาสาธารณสุขศาสตร์ มหาวิทยาลัยราชภัฏวไลยอลงกรณ์ ในพระบรมราชูปถัมภ์ จังหวัดปทุมธานี. การประชุมวิชาการระดับชาติวิทยาศาสตร์และเทคโนโลยีระหว่างสถาบัน ครั้งที่ 4 ในวันที่ 31 พฤษภาคม 2559. โรงแรมเซ็นทราแกรนด์แจ้งวัฒนะ กรุงเทพมหานคร. ปทุมธานี: มหาวิทยาลัยราชภัฏวไลยอลงกรณ์ ในพระบรมราชูปถัมภ์.
			อาจารย์อภิเชษฐ์ จำเนียรสุข, อาจารย์สิทธิโชค หายโสภ, อาจารย์พิชสุดา เดชบุญ	การศึกษาความเครียดของผู้ป่วยมะเร็งที่ไต่ยาเคมีบำบัดของโรงพยาบาลแห่งหนึ่งในกรุงเทพมหานคร. การประชุมวิชาการเสนอผลงานวิจัยระดับบัณฑิตศึกษาแห่งชาติครั้งที่ 41 ในวันที่ 8-9 ธันวาคม 2559 บัณฑิตวิทยาลัย มหาวิทยาลัยราชภัฏวไลยอลงกรณ์ ในพระบรมราชูปถัมภ์: มหาวิทยาลัยราชภัฏวไลยอลงกรณ์ ในพระบรมราชูปถัมภ์.
			อาจารย์กริช เรืองไชย	บทความวิจัยฉบับสมบูรณ์ เรื่อง พฤติกรรมการบริโภค

ที่	ข้อมูลพื้นฐาน	ค่าน้ำหนัก	ชื่อ-สกุลอาจารย์	ชื่อผลงานวิชาการ/งานสร้างสรรค์
				ผักผลไม้ในนักเรียนชั้นมัธยมศึกษาตอนต้น จังหวัดกาฬสินธุ์พิทยาสรรพ์
			อาจารย์เมธี สุทธิศิลป์ อาจารย์ ดร.ทัศนีย์ ชูศักดิ์ และอาจารย์เนตรภา สาสังข์	บทความวิจัยฉบับสมบูรณ์ เรื่อง ปัจจัยที่มีอิทธิพลต่อการเผชิญความเครียดของผู้ดูแล ผู้สูงอายุที่เป็นโรคเบาหวานในเขตอำเภอเมือง จังหวัดเชียงราย
			อาจารย์กริช เรืองไชย	บทความวิจัยฉบับสมบูรณ์ เรื่อง การรับรู้ความรุนแรงของโรคที่ส่งผลกระทบต่อพฤติกรรมการป้องกันโรคไข้เลือดออกในวัยรุ่น จังหวัดราชบุรี
			อาจารย์ ดร.ทัศนีย์ ชูศักดิ์ อาจารย์เมธี สุทธิศิลป์ และอาจารย์เนตรภา สาสังข์	บทความวิจัยฉบับสมบูรณ์ เรื่อง การปฏิบัติงานป้องกันและควบคุมโรคไข้เลือดออกของอาสาสมัครสาธารณสุขประจำหมู่บ้าน (อสม.) อำเภอไพศาลี จังหวัดนครสวรรค์
			อาจารย์เนตรภา สาสังข์อาจารย์ ดร.ทัศนีย์ ชูศักดิ์ อาจารย์เมธี สุทธิศิลป์	บทความวิจัยฉบับสมบูรณ์ เรื่อง ความยืดหยุ่นผูกพันต่อองค์การของพยาบาลวิชาชีพ โรงพยาบาลธรรมศาสตร์เฉลิมพระเกียรติ
2	- บทความวิจัยหรือบทความวิชาการฉบับสมบูรณ์ที่ตีพิมพ์ในรายงานสืบเนื่องจากการประชุมวิชาการระดับนานาชาติ หรือในวารสารทางวิชาการระดับชาติที่ไม่อยู่ในฐานข้อมูล ตามประกาศ ก.พ.อ. หรือระเบียบคณะกรรมการการอุดมศึกษาว่าด้วย หลักเกณฑ์การพิจารณาวารสารทางวิชาการสำหรับการเผยแพร่ผลงานทางวิชาการ พ.ศ. 2556 แต่สถาบันนำเสนอสภาสถาบันอนุมัติและจัดทำเป็นประกาศให้ทราบเป็นการทั่วไป และแจ้งให้ ก.พ.อ./กกอ. ทราบภายใน 30 วันนับแต่วันที่ออกประกาศ	0.40		

ที่	ข้อมูลพื้นฐาน	ค่าน้ำหนัก	ชื่อ-สกุลอาจารย์	ชื่อผลงานวิชาการ/งานสร้างสรรค์
	- ผลงานที่ได้รับการจดอนุสิทธิบัตร	0.40		
3	- บทความวิจัยหรือบทความวิชาการฉบับสมบูรณ์ที่ตีพิมพ์ในวารสารวิชาการที่ปรากฏในฐานข้อมูล TCI กลุ่มที่ 2	0.60	ผศ.อารีย์ สงวนชื่อ	ประสิทธิผลของโปรแกรมการส่งเสริมสุขภาพแบบองค์รวมของผู้ป่วยเบาหวานชนิดที่ 2 ในชุมชนตำบลสวนพริกไทย อำเภอเมือง จังหวัดปทุมธานี ตีพิมพ์ในวารสารวิจัยและพัฒนา วไลยอลงกรณ์ ในพระบรมราชูปถัมภ์ สาขาวิทยาศาสตร์และเทคโนโลยี (tci กลุ่ม 2) ปีที่ 11 ฉบับที่ 3 (ก.ย.-ธ.ค. 59)
			อาจารย์เมธี สุทธิศิลป์ อาจารย์ ดร.ทัศนพร ชูศักดิ์ และ อาจารย์เนตรภา สาสังข์	ปัจจัยที่มีอิทธิพลต่อพฤติกรรมการดื่มเครื่องดื่มแอลกอฮอล์ของนักศึกษาแห่งหนึ่งในจังหวัดเชียงราย
4	- บทความวิจัยหรือบทความวิชาการฉบับสมบูรณ์ที่ตีพิมพ์ในวารสารวิชาการระดับนานาชาติที่ไม่อยู่ในฐานข้อมูล ตามประกาศ ก.พ.อ. หรือระเบียบคณะกรรมการการอุดมศึกษาว่าด้วย หลักเกณฑ์การพิจารณาวารสารทางวิชาการสำหรับการเผยแพร่ผลงานทางวิชาการ พ.ศ. 2556 แต่สถาบันนำเสนอสถาบันอนุมัติและจัดทำเป็นประกาศให้ทราบเป็นการทั่วไป และแจ้งให้ ก.พ.อ./กกอ.ทราบภายใน 30 วันนับแต่วันที่ออกประกาศ (ซึ่งไม่อยู่ใน Beall's list) หรือ ตีพิมพ์ในวารสารวิชาการที่ปรากฏในฐานข้อมูล TCI กลุ่มที่ 1	0.80	อาจารย์สิทธิโชค หายโสภ	มุมมองต่อหน้าที่และความพร้อมในการดำเนินงานด้านสุขภาพของบุคลากรเทศบาลตำบลจังหวัดพะเยา ตีพิมพ์ในวารสารราชพฤกษ์ ปีที่ 14 ฉบับที่ 3 เดือนกันยายน - ธันวาคม 2559
			อาจารย์เมธี สุทธิศิลป์ อาจารย์ ดร.ทัศนพร ชูศักดิ์ และอาจารย์เนตรภา สาสังข์	บทความวิจัยฉบับสมบูรณ์เรื่อง ปัจจัยที่มีอิทธิพลต่อพฤติกรรมทางเพศของนักศึกษาในสถาบันอุดมศึกษาแห่งหนึ่งในจังหวัดพิษณุโลก ตีพิมพ์วารสารพุทธชินราชเวชสาร. ปีที่ 33 ฉบับที่ 3 (ก.ย.-ธ.ค.). 304-312
			อาจารย์กริช เรืองไชย อาจารย์อภิญา อุตรชัย และผศ. อารีย์ สงวนชื่อ	บทความวิจัยฉบับสมบูรณ์เรื่อง ความสัมพันธ์ของความเชื่อด้านสุขภาพและพฤติกรรมการป้องกันโรคไข้เลือดออกในวัยรุ่นจังหวัดราชบุรี
			อาจารย์ ดร.ทัศนพร ชู	บทความวิจัยฉบับสมบูรณ์

ที่	ข้อมูลพื้นฐาน	ค่าน้ำหนัก	ชื่อ-สกุลอาจารย์	ชื่อผลงานวิชาการ/งานสร้างสรรค์
			ศักดิ์	เรื่อง แบบจำลองสมการ โครงสร้างปัจจัยที่มีผลต่อ การปฏิบัติงานตามบทบาท หน้าที่ของอาสาสมัคร สาธารณสุขประจำหมู่บ้าน (อสม.) จังหวัดนครสวรรค์
			อาจารย์เมธี สุทธิศิลป์ อาจารย์ ดร.ทัศนพร ชู ศักดิ์ และอาจารย์ เนตรภา สารสังข์	บทความวิจัยฉบับสมบูรณ์ เรื่อง การใช้สมุนไพรสปลา นาโม ของ ผู้บ ริ โภ ค ผลิตภัณฑ์ที่มาซื้อในศูนย์ กระจายผลิตภัณฑ์ในเขต อำเภอเมือง จังหวัดลำพูน
5	- บทความวิจัยหรือบทความวิชาการฉบับ สมบูรณ์ที่ตีพิมพ์ในวารสารวิชาการระดับ นานาชาติที่ปรากฏในฐานข้อมูลระดับนานาชาติ ตาม ประกาศ ก.พ.อ. หรือระเบียบ คณะกรรมการการอุดมศึกษา ว่าด้วยหลักเกณฑ์ การพิจารณาวารสารทางวิชาการสำหรับการ เผยแพร่ผลงานทางวิชาการ พ.ศ.2556	1.00	-	-
	- ผลงานได้รับการจดสิทธิบัตร	1.00		-
	- ผลงานวิชาการรับใช้สังคมที่ได้รับการประเมิน ผ่านเกณฑ์การขอตำแหน่งทางวิชาการแล้ว	1.00		-
	- ผลงานวิจัยที่หน่วยงานหรือองค์กรระดับชาติ ว่าจ้างให้ดำเนินการ	1.00		
	- ผลงานค้นพบพันธุ์พืช พันธุ์สัตว์ ที่ค้นพบใหม่ และได้รับการจดทะเบียน	1.00		
	- ตำราหรือหนังสือหรืองานแปลที่ได้รับการ ประเมินผ่านเกณฑ์การขอตำแหน่งทางวิชาการ แล้ว	1.00		
	- ตำราหรือหนังสือหรืองานแปลที่ผ่านการ พิจารณาตามหลักเกณฑ์การประเมินตำแหน่งทาง วิชาการ แต่ไม่ได้นำมาขอรับการประเมินตำแหน่ง ทางวิชาการ	1.00		
คุณภาพงานสร้างสรรค์				
6	- งานสร้างสรรค์ที่มีการเผยแพร่สู่ สาธารณะในลักษณะใดลักษณะหนึ่ง หรือผ่านสื่อ อิเล็กทรอนิกส์ Online	0.20		
7	- งานสร้างสรรค์ที่ได้รับการเผยแพร่ในระดับ สถาบัน	0.40		
8	- งานสร้างสรรค์ที่ได้รับการเผยแพร่ในระดับชาติ	0.60		

ที่	ข้อมูลพื้นฐาน	ค่าน้ำหนัก	ชื่อ-สกุลอาจารย์	ชื่อผลงานวิชาการ/งานสร้างสรรค์
9	- งานสร้างสรรค์ที่ได้รับการเผยแพร่ในระดับความร่วมมือระหว่างประเทศ	0.80		
10	- งานสร้างสรรค์ที่ได้รับการเผยแพร่ในระดับภูมิภาคอาเซียน/นานาชาติ	1.00		
11	จำนวนอาจารย์ประจำทั้งหมด รวมทั้งที่ปฏิบัติงานจริงและลาศึกษาต่อ	31		
12	จำนวนนักวิจัยประจำทั้งหมด รวมทั้งที่ปฏิบัติงานจริงและลาศึกษาต่อ			

วิธีการคำนวณ

1. คำนวณค่าร้อยละของผลรวมถ่วงน้ำหนักของผลงานทางวิชาการของอาจารย์ประจำและนักวิจัย ตามสูตร

9.0	=	x	100	29.03 %
31				

2. แปลงค่าร้อยละที่คำนวณได้ในข้อ 1 เทียบกับคะแนนเต็ม 5

29.03	=	x	5	5.26 คะแนน
27.60				

การประเมินตนเองจากผลการดำเนินงาน

เป้าหมาย 2559	ผลการดำเนินงาน	คะแนนที่ได้	การบรรลุเป้าหมาย
สังคมฯ 18.40 % วิทย์ฯ 27.60 % วิทย์สุขภาพฯ 27.60 %	ร้อยละ 29.03	5 คะแนน	บรรลุ

สรุปผลการวิเคราะห์จุดเด่นและโอกาสในการพัฒนา องค์ประกอบที่ 2

จุดแข็ง	แนวทางเสริมจุดแข็ง
มีผลงานวิจัยจำนวนมาก	ส่งเสริมการเผยแพร่งานวิจัยและการนำไปใช้ประโยชน์
จุดที่ควรพัฒนา	ข้อเสนอแนะในการปรับปรุง
ระบบการจัดการงานวิจัย	พัฒนาระบบสารสนเทศในการบริหารงานวิจัย
วิธีปฏิบัติที่ดี/นวัตกรรม	

องค์ประกอบที่ 3 การบริการวิชาการ

ตัวบ่งชี้ที่ 3.1 การบริการวิชาการแก่สังคม

ผู้กำกับดูแลตัวบ่งชี้ : อาจารย์ ดร.ทศพร ชูศักดิ์ อาจารย์ธรีธา เวียงปฏิ อาจารย์นตยา ดวงประทุม	ผู้จัดเก็บรวบรวมข้อมูล/รายงานผลการดำเนินงาน นางสาวพัชรพร เรียงวงษ์
หน่วยงานรับผิดชอบหลัก : คณะสาธารณสุขศาสตร์	หน่วยงานรับผิดชอบร่วม : สำนักส่งเสริมการเรียนรู้และฯ
โทรศัพท์ : 02 909 1994 ภายใน 606	โทรศัพท์ : 02-9093026
E-mail :	E-mail : learnoffice@vru.ac.th
วงรอบในการจัดเก็บข้อมูล : ปีการศึกษา 2559 (1 สิงหาคม 2559- 31 กรกฎาคม 2560)	

ผลการดำเนินงาน

<input checked="" type="checkbox"/> ข้อ 1.จัดทำแผนการบริการวิชาการประจำปีที่สอดคล้องกับความต้องการของสังคมและกำหนดตัวบ่งชี้วัดความสำเร็จในระดับแผนและโครงการบริการวิชาการแก่สังคมและเสนอกรรมการประจำคณะเพื่อพิจารณาอนุมัติ ผลการดำเนินงาน คณะสาธารณสุขศาสตร์ มีการจัดทำแผนการบริการวิชาการ โดยมีฝ่ายรับผิดชอบ คือ ฝ่ายวิจัยและบริการวิชาการ ซึ่งกำหนดเป้าหมายไว้อย่างชัดเจน และมีการประกาศหลักเกณฑ์ในการให้บริการวิชาการที่สอดคล้องกับหลักเกณฑ์ของมหาวิทยาลัย เพื่อให้การดำเนินงานเป็นไปตามระบบที่วางไว้ คณะฯได้มอบหมายให้ฝ่ายวิจัยและบริการวิชาการ ทำหน้าที่ในการกำหนดนโยบายด้านการบริการวิชาการ จัดทำแผนการบริการวิชาการ และงบประมาณ ให้สอดคล้องกับแผนกลยุทธ์ของคณะฯ และกำกับ ติดตาม ประเมินคุณภาพการให้บริการวิชาการของคณะ
เอกสารหลักฐาน 3.1.1(1) แผนงบประมาณวิชาการ ปีการศึกษา 2559 3.1.1(2) โครงการ การพัฒนาศักยภาพชุมชนตำบลคลองห้าในการสร้างเสริมสุขภาพ ป้องกันและควบคุมโรค
<input checked="" type="checkbox"/> ข้อ 2.โครงการบริการวิชาการแก่สังคมตามแผน มีการจัดทำแผนการใช้ประโยชน์จากการบริการวิชาการเพื่อให้เกิดผลต่อการพัฒนานักศึกษา ชุมชน หรือสังคม ผลการดำเนินงาน โครงการ การพัฒนาศักยภาพชุมชนตำบลคลองห้าในการสร้างเสริมสุขภาพ ป้องกันและควบคุมโรค เป็นกิจกรรมศึกษาแก้ไขปัญหาของชุมชน ท้องถิ่นและเสริมสร้างพลังชุมชนให้ท้องถิ่นสามารถอยู่ได้อย่างยั่งยืน เน้นการสร้างเสริมสุขภาพ ป้องกันและควบคุมโรคที่เกิดขึ้นในชุมชน การเสริมสร้างความรู้ ทักษะและพฤติกรรมกรรมการป้องกันโรค มือ เท้า ปากให้แก่ครูพี่เลี้ยง ประจำศูนย์เด็กเล็กและผู้ปกครอง และเสริมสร้างความรู้ เจตคติและพฤติกรรมการใช้สารเคมีที่ถูกต้องในกลุ่มเกษตรกรในพื้นที่
เอกสารหลักฐาน 3.1.2(1)โครงการ การพัฒนาศักยภาพชุมชนตำบลคลองห้าในการสร้างเสริมสุขภาพ ป้องกันและควบคุมโรค
<input checked="" type="checkbox"/> ข้อ 3.โครงการบริการวิชาการแก่สังคมในข้อ 1 อย่างน้อยต้องมีโครงการที่บริการแบบให้เปล่า ผลการดำเนินงาน โครงการ การพัฒนาศักยภาพชุมชนตำบลคลองห้าในการสร้างเสริมสุขภาพ ป้องกันและควบคุมโรค เป็น

<p>กิจกรรมศึกษาแก้ไขปัญหของชุมชน ท้องถิ่นและเสริมสร้างพลังชุมชนให้ท้องถิ่นสามารถอยู่ได้อย่างยั่งยืน เน้นการเสริมสุขภาพ ป้องกันและควบคุมโรคที่เกิดขึ้นในชุมชน การเสริมสร้างความรู้ ทศนคติและพฤติกรรมป้องกันโรค มือ เท้า ปากให้แก่ครูพี่เลี้ยง ประจำศูนย์เด็กเล็กและผู้ปกครอง และเสริมสร้างความรู้ เจตคติและพฤติกรรมการใช้สารเคมีที่ถูกต้องในกลุ่มเกษตรกรในพื้นที่</p> <p>โครงการเสริมสร้างความรู้ความเข้าใจ เรื่องการดูแลตนเองตามแนวพระราชดำริและหลักปรัชญาเศรษฐกิจพอเพียง จัดเมื่อ 16 มิถุนายน 2560 ณ หอประชุมเทศบาลพระอินราชา เป็นกิจกรรมให้ความรู้แก่ประชาชนและอาสาสมัครสาธารณสุข ในเรื่องการดูแลตนเอง การพึ่งพิงธรรมชาติ ตามแนวพระราชดำริและหลักปรัชญาเศรษฐกิจพอเพียง</p> <p>นอกจากนี้ยังมีโครงการที่นักศึกษาได้จัดทำขึ้น คือ โครงการ “น้ำใจพี่สู่มดเด็กหญิงตัวน้อย” จัดโดยชมรม VRU Health for all ซึ่งเป็นโครงการที่นักศึกษาได้จัดทำขึ้นเพื่อทำจิตอาสา เป็นตัวกลางในการรับบริจาคสิ่งของ เครื่องใช้เพื่อนำไปมอบให้แก่สถานสงเคราะห์บ้านเด็กหญิง จังหวัดสระบุรี นอกจากนี้ นักศึกษาได้ให้ความรู้เรื่องโรคเหาและทำการกำจัดเหาหัวเบื้องต้นให้แก่เด็กหญิงโดยใช้วิธีเสียด</p>
<p>เอกสารหลักฐาน</p> <p>3.1.3(1) โครงการ การพัฒนาศักยภาพชุมชนตำบลคลองห้าในการสร้างเสริมสุขภาพ ป้องกันและควบคุมโรค</p> <p>3.13(2) โครงการเสริมสร้างความรู้ความเข้าใจ เรื่องการดูแลตนเองตามแนวพระราชดำริและหลักปรัชญาเศรษฐกิจพอเพียง</p>
<p><input checked="" type="checkbox"/> ข้อ 4.ประเมินความสำเร็จตามตัวบ่งชี้ของแผนและโครงการบริการวิชาการแก่สังคมในข้อ 1 และนำเสนอกรรมการประจำคณะเพื่อพิจารณา</p>
<p>ผลการดำเนินงาน</p> <p>หลังดำเนินโครงการเสร็จสิ้น ผู้รับผิดชอบโครงการและกรรมการได้มีการประชุม สรุปผล และนำผลการดำเนินโครงการนำเสนอต่อกรรมการประจำโครงการจัดตั้งคณะสาธารณสุขศาสตร์</p>
<p>เอกสารหลักฐาน</p> <p>3.1.4(1) รายงานการประชุมประจำเดือนคณะสาธารณสุขศาสตร์</p>
<p><input checked="" type="checkbox"/> ข้อ 5.นำผลการประเมินตามข้อ 4 มาปรับปรุงแผนหรือพัฒนาการให้บริการวิชาการสังคม</p>
<p>ผลการดำเนินงาน</p> <p>นำผลรายงานการประชุมในข้อ 4 มาจัดทำแผนปรับปรุงการบริการวิชาการในปีการศึกษาถัดไป</p>
<p>เอกสารหลักฐาน</p> <p>3.1.5(1)รายงานการประชุมประจำเดือนโครงการจัดตั้งคณะสาธารณสุขศาสตร์</p>
<p><input checked="" type="checkbox"/> ข้อ 6.คณะมีส่วนร่วมในการบริการวิชาการแก่สังคมในระดับมหาวิทยาลัย</p>
<p>ผลการดำเนินงาน</p> <p>คณะสาธารณสุขศาสตร์ มีการบริการวิชาการแก่สังคม โดยเลือกพื้นที่เป้าหมายตามที่มหาวิทยาลัยกำหนด คือ ในมหาวิทยาลัย ชุมชนรอบมหาวิทยาลัยและจังหวัดสระแก้ว ซึ่งสอดคล้องกับแผนที่มหาวิทยาลัยกำหนด</p>

เอกสารหลักฐาน

3.1.6(1)โครงการ การพัฒนาศักยภาพชุมชนตำบลคลองท่าในการสร้างเสริมสุขภาพ ป้องกันและควบคุมโรค

การประเมินตนเองจากผลการดำเนินงาน

เป้าหมาย 2559	ผลการดำเนินงาน	คะแนนที่ได้	การบรรลุเป้าหมาย
6 ข้อ	6 ข้อ	6 คะแนน	บรรลุ

สรุปผลการวิเคราะห์จุดเด่นและโอกาสในการพัฒนา องค์ประกอบที่ 3

จุดแข็ง	แนวทางเสริมจุดแข็ง
มีอาจารย์ที่มีความรู้ ความเชี่ยวชาญ ในการดำเนินงาน บริการชุมชน	พัฒนาในอยู่ในรูปแบบการวิจัย
จุดที่ควรพัฒนา	ข้อเสนอแนะในการปรับปรุง
การศึกษาชุมชน ภาพบริบท ปัญหา	ลงพื้นที่ศึกษาปัญหา ความต้องการของชุมชน เพื่อนำมาใช้ ในการวางแผนบริการให้สอดคล้องกับความต้องการชุมชน
วิธีปฏิบัติที่ดี/นวัตกรรม	
- สื่อ บทเรียนที่ดำเนินโครงการบริการวิชาการ	

องค์ประกอบที่ 4 การทำนุบำรุงศิลปะและวัฒนธรรม

ตัวบ่งชี้ที่ 4.1 ระบบและกลไกการทำนุบำรุงศิลปะและวัฒนธรรม

ผู้กำกับดูแลตัวบ่งชี้ : อาจารย์กรีช เรืองไชย อาจารย์สิริภัทร์ อรุณศิลป์เวท	ผู้จัดเก็บรวบรวมข้อมูล/รายงานผลการดำเนินงาน นางสาวชลธิชา พงษ์ทวี
หน่วยงานรับผิดชอบหลัก : คณะสาธารณสุขศาสตร์	หน่วยงานรับผิดชอบร่วม :
โทรศัพท์ : 02 909 1994 ภายใน 606	โทรศัพท์ : 081-739-3855
E-mail : krich.ken@gmail.com	E-mail : tong_top3135@hotmail.com nuntigan_pae@hotmail.com
วงรอบในการจัดเก็บข้อมูล : ปีการศึกษา 2559 (1 สิงหาคม 2559- 31 กรกฎาคม 2560)	

ผลการดำเนินงาน

<input checked="" type="checkbox"/> ข้อ 1. กำหนดผู้รับผิดชอบในการทำนุบำรุงศิลปะและวัฒนธรรม
<p>ผลการดำเนินงาน</p> <p>คณะฯ มีการกำหนดนโยบายด้านการทำนุบำรุงศิลปวัฒนธรรม โดยมีการจัดทำแผนกลยุทธ์ที่ 6 ด้านศิลปวัฒนธรรม และแผนปฏิบัติการ ประจำปี 2559 ที่ประกอบด้วยกิจกรรม, โครงการต่างๆที่ส่งเสริมการมีจิตสำนึกและเห็นคุณค่าในศิลปวัฒนธรรมและภูมิปัญญาท้องถิ่น โดยมีหัวหน้างานฝ่ายวิจัย บริการวิชาการและทำนุบำรุงศิลปวัฒนธรรมและคณะกรรมการบริหารฯ ทำหน้าที่ขับเคลื่อนการดำเนินงานและการติดตามผ่านที่ประชุมคณะ</p>
<p>เอกสารหลักฐาน</p> <p>4.1.1(1) คำสั่งแต่งตั้งคณะกรรมการโครงการจัดตั้งคณะสาธารณสุขศาสตร์</p>
<input checked="" type="checkbox"/> ข้อ 2. จัดทำแผนด้านทำนุบำรุงศิลปะและวัฒนธรรม และกำหนดตัวบ่งชี้วัดความสำเร็จตามวัตถุประสงค์ของแผนรวมทั้งจัดสรรงบประมาณเพื่อให้สามารถดำเนินการได้ตามแผน
<p>ผลการดำเนินงาน</p> <p>หัวหน้างานฝ่ายวิจัย บริการวิชาการและทำนุบำรุงศิลปวัฒนธรรมประชุมและจัดทำแผนด้านทำนุบำรุงศิลปะและวัฒนธรรม และกำหนดตัวบ่งชี้วัดความสำเร็จตามวัตถุประสงค์ของแผนรวมทั้งจัดสรรงบประมาณเพื่อให้สามารถดำเนินการได้ตามแผน โดยจัดทำเป็นโครงการบรรจุในแผนงบประมาณรายจ่ายประจำปี งบประมาณ พ.ศ. 2560</p>
<p>เอกสารหลักฐาน</p> <p>4.1.2(1) งบประมาณรายจ่ายประจำปี งบประมาณ พ.ศ. 2560</p> <p>4.1.2(2) แผนด้านทำนุบำรุงศิลปะและวัฒนธรรม</p>
<input checked="" type="checkbox"/> ข้อ 3. กำกับติดตามให้มีการดำเนินงานตามแผนด้านทำนุบำรุงศิลปะและวัฒนธรรม
<p>ผลการดำเนินงาน</p> <p>หัวหน้างานฝ่ายวิจัย บริการวิชาการและทำนุบำรุงศิลปวัฒนธรรม มีการประชุมในฝ่ายงานและนำเสนอเข้าที่ประชุมโรงการจัดตั้งเพื่อให้กรรมการพิจารณา</p>

เอกสารหลักฐาน 4.1.3(1) รายงานการประชุมฝ่ายวิจัย บริการวิชาการและทำนุบำรุงศิลปวัฒนธรรม			
<input checked="" type="checkbox"/> ข้อ 4.ประเมินความสำเร็จตามตัวบ่งชี้ที่วัดความสำเร็จตามวัตถุประสงค์ของแผนด้านทำนุบำรุงศิลปะและวัฒนธรรม			
ผลการดำเนินงาน หลังจากมีการจัดดำเนินโครงการเสร็จแล้ว มีการประเมิน สรุปผลโครงการ			
เอกสารหลักฐาน 4.1.4(1) รายงานสรุปผลโครงการบริการวิชาการ			
<input checked="" type="checkbox"/> ข้อ 5.นำผลการประเมินไปปรับปรุงแผนหรือกิจกรรมด้านทำนุบำรุงศิลปะและวัฒนธรรม			
ผลการดำเนินงาน นำผลสรุปโครงการไปปรับปรุงแผนการทำนุบำรุงศิลปวัฒนธรรมไปขยายผลและปรับปรุงในการศึกษาครั้งถัดไป โดยการประชุมเพื่อจัดทำแผนกลยุทธ์และแผนงบประมาณ ปีงบประมาณ 2561			
เอกสารหลักฐาน 4.1.5(1) แผนงบประมาณ ปีงบประมาณ 2561			
<input checked="" type="checkbox"/> ข้อ 6.เผยแพร่กิจกรรมหรือการบริการด้านทำนุบำรุงศิลปะและวัฒนธรรมต่อสาธารณชน			
ผลการดำเนินงาน นำผลโครงการไปเผยแพร่ ในเว็บไซต์และเฟซบุ๊กของคณะสาธารณสุขศาสตร์ รวมถึงแลกเปลี่ยนกับคณะต่างๆในมหาวิทยาลัย			
เอกสารหลักฐาน 4.1.6(1) เว็บไซต์สาธารณสุขศาสตร์ http://ph.vru.ac.th			
<input type="checkbox"/> ข้อ 7.กำหนดหรือสร้างมาตรฐานด้านศิลปะและวัฒนธรรมซึ่งเป็นที่ยอมรับในระดับชาติ			
ผลการดำเนินงาน อธิบายผลการดำเนินงาน			
เอกสารหลักฐาน 4.1.7(...) ระบุชื่อเอกสารหลักฐาน..... 4.1.7(...) ระบุชื่อเอกสารหลักฐาน.....			

การประเมินตนเองจากผลการดำเนินงาน

เป้าหมาย 2559	ผลการดำเนินงาน	คะแนนที่ได้	การบรรลุเป้าหมาย
6 ข้อ	6 ข้อ	5 คะแนน	บรรลุ

สรุปผลการวิเคราะห์จุดเด่นและโอกาสในการพัฒนา องค์กรประกอบที่ 4

จุดแข็ง	แนวทางเสริมจุดแข็ง
ความหลากหลายของศิลปวัฒนธรรมของอาจารย์	มีการจัดแลกเปลี่ยนความรู้ในเรื่องศิลปวัฒนธรรม
จุดที่ควรพัฒนา	ข้อเสนอแนะในการปรับปรุง
รูปแบบการเผยแพร่โครงการ	จัดเว็บไซต์และเวทีในการแลกเปลี่ยนความรู้
วิธีปฏิบัติที่ดี/นวัตกรรม	

องค์ประกอบที่ 5 การบริหารจัดการ

ตัวบ่งชี้ที่ 5.1 การบริหารของคณะเพื่อการกำกับติดตามผลลัพธ์ตามพันธกิจ กลุ่มสถาบัน และเอกลักษณ์ของคณะ

ผู้กำกับดูแลตัวบ่งชี้ : ผศ.อารีย์ สงวนชื่อ อ.ดร.อภิชัย คุณิพงษ์ อาจารย์สิทธิโชค หายโสภ	ผู้จัดเก็บรวบรวมข้อมูล/รายงานผลการดำเนินงาน นางสาวนิตยา นกไพร
หน่วยงานรับผิดชอบหลัก : คณะสาธารณสุขศาสตร์	หน่วยงานรับผิดชอบร่วม : สำนักงานอธิการบดี สำนักมาตรฐานและจัดการคุณภาพ
โทรศัพท์ : 02 909 1994 ภายใน 606	โทรศัพท์ : 02-909-3027, 02-909-3025
E-mail : light_up@live.com	E-mail : personnel@vru.ac.th, sqm@vru.ac.th
วงรอบในการจัดเก็บข้อมูล : เกณฑ์ข้อ 1, 2 และ ข้อ 6 : ปีงบประมาณ 2560 (1 ตุลาคม 2559- 30 กันยายน 2560) เกณฑ์ข้อ 3, 4, 5 และ ข้อ 7 : ปีการศึกษา 2559 (1 สิงหาคม 2559- 31 กรกฎาคม 2560)	

ผลการดำเนินงาน

<input checked="" type="checkbox"/> ข้อ 1.พัฒนาแผนกลยุทธ์จากผลการวิเคราะห์ SWOT โดยเชื่อมโยงกับวิสัยทัศน์ของคณะและสอดคล้องกับวิสัยทัศน์ของคณะ มหาวิทยาลัย รวมทั้งสอดคล้องกับกลุ่มสถาบันและเอกลักษณ์ของคณะ และพัฒนาไปสู่แผนกลยุทธ์ทางการเงินและแผนปฏิบัติการประจำปีตามกรอบเวลาเพื่อให้บรรลุผลตามตัวบ่งชี้และเป้าหมายของแผนกลยุทธ์ และเสนอผู้บริหารระดับมหาวิทยาลัยเพื่อพิจารณาอนุมัติ
ผลการดำเนินงาน <p>คณะกรรมการจัดตั้งโครงการจัดตั้งคณะสาธารณสุขศาสตร์ มีการประชุมและวิเคราะห์ SWOT โดยเชื่อมโยงกับวิสัยทัศน์ของคณะและสอดคล้องกับวิสัยทัศน์ของคณะ มหาวิทยาลัย รวมทั้งสอดคล้องกับกลุ่มสถาบันและเอกลักษณ์ของคณะ และพัฒนาไปสู่แผนกลยุทธ์ทางการเงินและแผนปฏิบัติการประจำปีตามกรอบเวลาเพื่อให้บรรลุผลตามตัวบ่งชี้และเป้าหมายของแผนกลยุทธ์และเสนอผู้บริหารระดับมหาวิทยาลัยเพื่อพิจารณาอนุมัติ และบรรจุอยู่ในเล่มรายงานผลโครงการจัดตั้งคณะสาธารณสุขศาสตร์ จนเมื่อสภามหาวิทยาลัยได้อนุมัติให้เป็นคณะสาธารณสุขศาสตร์ เมื่อวันที่ 7 เมษายน 2560</p>
เอกสารหลักฐาน 5.1.1(1) รายงานผลโครงการจัดตั้งคณะสาธารณสุขศาสตร์
<input checked="" type="checkbox"/> ข้อ 2.ดำเนินการวิเคราะห์ข้อมูลทางการเงินที่ประกอบไปด้วยต้นทุนต่อหน่วยในแต่ละหลักสูตร สัดส่วนค่าใช้จ่ายเพื่อพัฒนานักศึกษา อาจารย์ บุคลากร การจัดการเรียนการสอน อย่างต่อเนื่อง เพื่อวิเคราะห์ความคุ้มค่าของการบริหารหลักสูตร ประสิทธิภาพ ประสิทธิผลในการผลิตบัณฑิต และโอกาสในการแข่งขัน
ผลการดำเนินงาน <p>คณะสาธารณสุขศาสตร์ได้ดำเนินการวิเคราะห์ข้อมูลทางการเงินที่ประกอบไปด้วย สัดส่วนค่าใช้จ่ายที่ครอบคลุมภารกิจทุกด้าน เพื่อพัฒนานักศึกษา อาจารย์ บุคลากร การจัดการเรียนการสอน ในหลักสูตรสาธารณสุขศาสตรบัณฑิต สาขาวิชาสาธารณสุขศาสตร์และสาขาการจัดการสถานพยาบาล เพื่อวิเคราะห์ความคุ้มค่าของการบริหารหลักสูตร ประสิทธิภาพ ประสิทธิผลในการผลิตบัณฑิต และโอกาสในการแข่งขัน</p>
เอกสารหลักฐาน 5.1.2(1) แผนงบประมาณ คณะสาธารณสุขศาสตร์ ประจำปีงบประมาณ 2560

<p><input checked="" type="checkbox"/> ข้อ 3.ดำเนินงานตามแผนบริหารความเสี่ยง ที่เป็นผลจากการวิเคราะห์และระบุปัจจัยเสี่ยงที่เกิดจากปัจจัยภายนอก หรือปัจจัยที่ไม่สามารถควบคุมได้ที่ส่งผลกระทบต่อการทำงานตามพันธกิจของคณะและให้ระดับความเสี่ยงลดลงจากเดิม</p>
<p>ผลการดำเนินงาน</p> <p>คณะสาธารณสุขศาสตร์ มีการวิเคราะห์ปัจจัยเสี่ยงที่อาจเกิดขึ้น ซึ่งมีผลต่อการทำงานของคณะสาธารณสุขศาสตร์ ได้แก่ ปัญหาทางการเงิน ปัญหาด้านนักศึกษา และปัญหาทรัพยากรบุคคล ดังนั้นจึงมีการจัดทำแผนบริหารความเสี่ยงใน 3 ด้าน ได้แก่</p> <ul style="list-style-type: none"> - แผนบริหารความเสี่ยงทางการเงิน - แผนบริหารความเสี่ยงด้านนักศึกษา ในประเด็น การลาออกกลางคัน - แผนบริหารความเสี่ยงทรัพยากรบุคคล ในด้านบุคลากรลาออก
<p>เอกสารหลักฐาน</p> <p>5.1.3(1) แผนบริหารความเสี่ยงคณะสาธารณสุขศาสตร์</p>
<p><input checked="" type="checkbox"/> ข้อ 4.บริหารงานด้วยหลักธรรมาภิบาลอย่างครบถ้วนทั้ง 10 ประการที่อธิบายการดำเนินงานอย่างชัดเจน</p>
<p>ผลการดำเนินงาน</p> <p>คณะสาธารณสุขศาสตร์ บริหารงานด้วยหลักธรรมาภิบาลอย่างครบถ้วนทั้ง 10 ประการที่อธิบายการดำเนินงานอย่างชัดเจน ได้แก่</p> <p>1) <u>หลักประสิทธิผล</u> คณะมีการวางแผนการดำเนินงานตามภารกิจด้านการผลิตบัณฑิต การบริหารจัดการ การวิจัย การบริการวิชาการและการทำนุบำรุงศิลปวัฒนธรรม โดยจัดทำแผนยุทธศาสตร์ คณะสาธารณสุขศาสตร์ และแผนปฏิบัติการคณะสาธารณสุขศาสตร์ ประจำปี 2559 ที่มีการกำหนดตัวบ่งชี้และค่าเป้าหมายในการประเมินผลสำเร็จของการดำเนินงานไปได้อย่างชัดเจน และมีการกำกับติดตามการดำเนินกิจกรรม/โครงการต่างๆ ผ่านที่ประชุมคณะกรรมการบริหารคณะฯ โดยให้ผู้รับผิดชอบรายงานความก้าวหน้าอย่างสม่ำเสมอ และได้รวบรวมข้อมูลและจัดทำเป็นรายงานผลการดำเนินงานตามแผนปฏิบัติการ และได้จัดทำรายงานผลการดำเนินงานตามตัวบ่งชี้ ประจำปี 2559 รายงานต่อคณะกรรมการประจำคณะฯและมหาวิทยาลัย นอกจากนี้ได้มีการกำกับให้คณะฯจัดทำรายงานประเมินประจำปีที่เป็นรายงานประเมินคุณภาพ เพื่อประเมินตนเองถึงความสำเร็จของผลการดำเนินงานเปรียบเทียบกับปีที่ผ่านมา</p> <p>2) <u>หลักประสิทธิภาพ</u> คณะมีการวางแผนงาน จัดทำแผนที่กลยุทธ์ (Strategic map) ตามกระบวนการของ Balance scorecard เพื่อแปลงนโยบายและแผนกลยุทธ์ของคณะฯ ไปสู่แผนปฏิบัติการ ซึ่งแผนปฏิบัติการได้ระบุถึงข้อมูลระดับโครงการ มีการระบุตัวชี้วัดของโครงการต่างๆ อย่างชัดเจน เพื่อให้สามารถประเมินประสิทธิภาพในการดำเนินงานด้านต่างๆของคณะได้ และคณะได้มีการกำกับ ดูแลการดำเนินงานด้านต่างๆ รวมถึงการใช้ทรัพยากรให้เกิดประโยชน์สูงสุดต่อองค์กร เช่น การบูรณาการการให้บริการวิชาการ โครงการสาธารณสุขศาสตร์จิตอาสาบริการถวายเป็นพระราชกุศลแด่พระบาทสมเด็จพระปรมินทรมหาภูมิพลอดุลยเดช กับการเรียนการสอน (รายวิชาการตรวจประเมิน และบำบัดโรคเบื้องต้นทางสาธารณสุขศาสตร์ และรายวิชาหลักการปฐมพยาบาลและบรรเทาสาธารณภัย) เพื่อให้เกิดประโยชน์สูงสุดต่อกลุ่มเป้าหมายทั้ง 3 กลุ่ม คือ ผู้รับบริการ ผู้ให้บริการและนักศึกษา ประกอบกับคณะมีแนวทางการบริหารจัดการการใช้ทรัพยากรร่วมกัน</p>

ระหว่างภายในคณะและมหาวิทยาลัย เช่น การใช้ห้องให้คำปรึกษาร่วมกัน การใช้ห้องประชุมคณะ การใช้ห้องปฏิบัติการเพื่อเรียนร่วมกัน เป็นต้น

3) หลักการตอบสนอง คณะฯ มีการบริหารงานโดยใช้หลักการตอบสนองอย่างมีประสิทธิภาพ เช่น การให้บริการวิชาการที่ตอบสนองความต้องการหรือปัญหาของชุมชน เช่น โครงการวิเคราะห์ปัญหาสุขภาพชุมชน ทั้งนี้คณะฯ เปิดให้ผู้มีส่วนได้ส่วนเสีย เช่น นักศึกษา ผู้รับบริการวิชาการ ได้ตอบสนองการดำเนินงานต่างๆของคณะฯผ่านการประเมินความพึงพอใจในการดำเนินงานของคณะ เช่น รายงานประเมินการให้บริการวิชาการ รายงานการประเมินคุณภาพการจัดการเรียนการสอน ปีการศึกษา 2559 รายงานการประเมินการเป็นอาจารย์ที่ปรึกษา ปีการศึกษา 2559 และรายงานประเมินความพึงพอใจต่อการบริหารหลักสูตร เป็นต้น

4) หลักการรับผิดชอบ ผู้บริหารทุกระดับของคณะบริหารงานด้วยความรับผิดชอบ ตรวจสอบได้ มีการกำหนดหน้าที่ความรับผิดชอบไว้อย่างชัดเจนตามบทบาทหน้าที่ Role Clarification ของแต่ละตำแหน่ง ที่มีการกำหนดขอบเขตภาระหน้าที่ไว้อย่างชัดเจน ซึ่งบุคลากรทุกคนได้ปฏิบัติงานด้วยความรับผิดชอบ สังเกตได้จากรายงานผลการประเมินการปฏิบัติงานต่างๆ เช่น รายงานการประเมินคุณภาพการจัดการเรียนการสอน ปีการศึกษา 2559 รายงานการประเมินการเป็นอาจารย์ที่ปรึกษา ปีการศึกษา 2559 เป็นต้น

5) หลักความโปร่งใส คณะมีการเปิดเผยข้อมูลการดำเนินงานด้านต่างๆอย่างตรงไปตรงมา เช่น ด้านการบริหารจัดการ ด้านการวิจัย และด้านการทำนุบำรุงศิลปวัฒนธรรม คณะฯ มีการกำกับให้ผู้รับผิดชอบจัดทำสรุปผลโครงการ และค่าใช้จ่ายในการดำเนินโครงการรายงานต่อคณะและมหาวิทยาลัย นอกจากนี้ คณะฯ ได้มีการเปิดเผยข้อมูลการดำเนินงาน/กิจกรรมต่างๆ ผ่านทางเว็บไซต์ของคณะ เช่น การจัดกิจกรรมของนักศึกษา

6) หลักการมีส่วนร่วม คณะสาธารณสุขศาสตร์ ยึดหลักการมีส่วนร่วมในการบริหารงานตามพันธกิจ ด้วยการเปิดโอกาสให้บุคลากรมีส่วนร่วมในวางแผนงาน เช่น การประชุมจัดทำแผนกลยุทธ์ และแผนปฏิบัติการ คณะสาธารณสุขศาสตร์ ประจำปี 2559 และเปิดโอกาสให้บุคลากรมีส่วนร่วมแสดงความคิดเห็นในการดำเนินงานต่างๆ ของคณะ ดังปรากฏในรายงานการประชุมวาระเพื่อพิจารณา รวมทั้งให้นักศึกษา ได้มีส่วนร่วมในการจัดกิจกรรม/โครงการต่างๆ โดยใช้ความรู้ด้านระบบประกันคุณภาพของนักศึกษา

7) หลักการกระจายอำนาจ คณะฯ ได้มีการกระจายอำนาจในการบริหารงานโดยการกำหนดโครงสร้างการบริหารงาน สายบังคับบัญชา และกำหนดบทบาทหน้าที่ความรับผิดชอบที่ชัดเจนตามสายงานตามคู่มือการปฏิบัติงานเพื่อการบริหารงานคณะและจัดตั้งคณะทำงานชุดต่างๆ โดยได้มอบหมายอำนาจหน้าที่ในการดำเนินงานของคณะทำงานชุดต่างๆ ไว้อย่างชัดเจน

นอกจากนี้ยังมีการมอบหมายให้มีผู้รับผิดชอบงานในระดับกิจกรรม/โครงการ ดังปรากฏในแผนปฏิบัติการ ประจำปี 2559 เพื่อให้กิจกรรม/โครงการ ดำเนินไปได้อย่างลุล่วง

8) หลักนิติธรรม คณะฯ ได้บริหารงานโดยถือหลักนิติธรรมที่เป็นไปตามกฎระเบียบและข้อบังคับต่างๆของมหาวิทยาลัย โดยคนบติเน้นย้ำให้บุคลากรปฏิบัติตามกฎระเบียบและข้อบังคับต่างๆของมหาวิทยาลัย เช่น ข้อบังคับมหาวิทยาลัยราชภัฏวไลยอลงกรณ์ ในพระบรมราชูปถัมภ์ จรรยาบรรณของบุคลากร พ.ศ.2553 คู่มืออาจารย์ประจำ เป็นต้น

9) หลักความเสมอภาค คณะฯ ปฏิบัติงานต่อเพื่อนร่วมงาน นักศึกษา และผู้รับบริการภายนอก อย่างเท่าเทียมกันไม่มีการแบ่งแยก เช่น การประกาศรับสมัครบุคลากรเข้าปฏิบัติงานในคณะ หรือการรับสมัครนักศึกษาเข้าศึกษาในคณะฯได้มีการประกาศการรับสมัครคัดเลือกและประกาศผลการคัดเลือกอย่างเป็นทางการ เป็นลายลักษณ์อักษรผ่านทางเว็บไซต์ของมหาวิทยาลัย รวมทั้งเปิดโอกาสให้อาจารย์และเจ้าหน้าที่ได้รับการพัฒนาตนเอง เช่น การอบรม/สัมมนา การประชุมวิชาการ เป็นต้น

<p>10) <u>หลักมุ่งเน้นอันสาม</u> ในการบริหารงานทุกภารกิจของคณะฯ คณบดีและผู้บริหารคณะยึดหลักอันสามในการบริหารงานผ่านการประชุมคณะกรรมการบริหาร คณะได้นั้นให้บุคลากรมีส่วนร่วมแสดงความคิดเห็น ในการพิจารณาให้ข้อเสนอแนะเพื่อให้ได้ข้อสรุปเป็นมติที่ประชุม เช่น มีการลงมติในที่ประชุมร่วมกัน การประชุมทบทวนนโยบาย วิสัยทัศน์ พันธกิจ การจัดทำแผนกลยุทธ์และแผนปฏิบัติการ ประจำปี 2559 เป็นต้น</p>
<p>เอกสารหลักฐาน 5.1.4(1) รายงานการประชุมคณะ</p>
<p><input checked="" type="checkbox"/> ข้อ 5.ค้นหาแนวปฏิบัติที่ดีจากความรู้ทั้งที่มีอยู่ในตัวบุคคล ทักษะของผู้มีประสบการณ์ตรง และแหล่งเรียนรู้อื่นๆตามประเด็นความรู้ อย่างน้อยครอบคลุมพันธกิจด้านการผลิตบัณฑิตและด้านการวิจัย จัดเก็บอย่างเป็นระบบ โดยเผยแพร่ออกมาเป็นลายลักษณ์อักษรและนำมาปรับใช้ในการปฏิบัติงานจริง</p>
<p>ผลการดำเนินงาน</p> <p>ในปีการศึกษา 2559 คณะสาธารณสุขศาสตร์ มีการกำหนดประเด็นความรู้และเป้าหมายของการจัดการความรู้ที่ครอบคลุมพันธกิจด้านการผลิตบัณฑิตและด้านการวิจัย ดังปรากฏในแผนการจัดการความรู้ คณะสาธารณสุขศาสตร์ ประจำปี 2559 โดยคณะฯได้มีการรวบรวมความรู้ทั้งที่มีอยู่ในตัวบุคคล ทักษะของผู้มีประสบการณ์ตรง และแหล่งเรียนรู้อื่นๆ ตามประเด็นความรู้ที่กำหนดไว้มาพัฒนาเป็นแนวปฏิบัติที่ดี ซึ่งประเด็นความรู้ ด้านการผลิตบัณฑิตที่คณะกำหนด คือ เรื่อง คู่มือการใช้ห้องปฏิบัติการด้วยการจัดการความรู้ กลุ่มเป้าหมาย คือ อาจารย์ เจ้าหน้าที่ห้องปฏิบัติการ และนักศึกษาที่ใช้ห้องปฏิบัติการ โดยได้มีการประชุมแลกเปลี่ยนความรู้จากผู้เชี่ยวชาญที่มีประสบการณ์ด้านห้องปฏิบัติการ ด้านการวิจัย กำหนดประเด็นความรู้ เรื่อง คู่มือการเขียนโครงร่างวิจัยอย่างมีคุณภาพ กลุ่มเป้าหมาย คือ อาจารย์ผู้ทำวิจัยและผลงานทางวิชาการ มีการประชุมแลกเปลี่ยนความรู้จากผู้เชี่ยวชาญด้านวิจัยโดยนำประสบการณ์ตรงจากการทำวิจัยมาแลกเปลี่ยนร่วมกัน</p>
<p>เอกสารหลักฐาน 5.1.5(1) แผนจัดการความรู้ 5.1.5(2) การเผยแพร่ความรู้ (KM) บนเว็บไซต์คณะสาธารณสุขศาสตร์</p>
<p><input checked="" type="checkbox"/> ข้อ 6.การกำกับติดตามผลการดำเนินงานตามแผนการบริหารและแผนพัฒนาบุคลากรสายวิชาการและสายสนับสนุน</p>
<p>ผลการดำเนินงาน</p> <p>คณะกรรมการบริหารคณะสาธารณสุขศาสตร์ มีการจัดประชุม ให้อาจารย์และบุคลากรสายสนับสนุน ส่งรายงานการประเมินผลงานของตนเอง โดยจัดทำเป็นแฟ้มรายงานการปฏิบัติการ ปีละ 2 ครั้ง ตามเกณฑ์ของมหาวิทยาลัย เพื่อประเมินผลงาน กำกับการทำงาน เพื่อประเมินผลการปฏิบัติงาน โดยเมื่ออาจารย์และเจ้าหน้าที่ส่งรายงานการประเมินผลปฏิบัติงานรอบ 6 เดือน คณะกรรมการบริหารคณะจะพิจารณาผลงานและแจ้งผลการปฏิบัติการให้อาจารย์รับทราบเพื่อพัฒนาตนเองได้อย่างเหมาะสม</p>
<p>เอกสารหลักฐาน 5.1.6(1) รายงานการปฏิบัติการของบุคลากร</p>

<p><input checked="" type="checkbox"/> ข้อ 7.ดำเนินงานด้านการประกันคุณภาพการศึกษาภายในตามระบบและกลไกที่เหมาะสมและสอดคล้องกับพันธกิจและพัฒนาการของคณะที่ได้ปรับให้การดำเนินงานด้านการประกันคุณภาพเป็นส่วนหนึ่งของการบริหารงานคณะตามปกติที่ประกอบด้วย การควบคุมคุณภาพ การตรวจสอบคุณภาพ และการประเมินคุณภาพ</p>
<p>ผลการดำเนินงาน</p> <p>มีการตั้งคณะกรรมการประกันคุณภาพการศึกษาภายใน เพื่อดูแล กำกับงานด้านการประกันคุณภาพการจัดการเรียนการสอนให้ได้มาตรฐานตามเกณฑ์ของ สกอ.</p> <p>โดยคณะกรรมการประกันคุณภาพประกอบไปด้วยตัวแทนของแต่ละหลักสูตร มีการประชุม วางแผน อย่างน้อยเดือนละ 1 ครั้ง แล้วนำผลการประชุมรายงานสู่ที่ประชุมคณะกรรมการโครงการจัดตั้งคณะสาธารณสุขศาสตร์ และในทุกปีการศึกษา มีการจัดประเมินการประกันคุณภาพ โดยผู้ทรงคุณวุฒิจากภายนอก</p>
<p>เอกสารหลักฐาน</p> <p>5.1.7(1) SAR ของหลักสูตรสาธารณสุขศาสตร์บัณฑิตสาขาสาธารณสุขศาสตร์ และสาขาการจัดการสถานพยาบาล</p> <p>5.1.7(2) รายงานการประชุมคณะกรรมการประกันคุณภาพการศึกษาภายใน</p>

การประเมินตนเองจากผลการดำเนินงาน

เป้าหมาย 2559	ผลการดำเนินงาน	คะแนนที่ได้	การบรรลุเป้าหมาย
7 ข้อ	7 ข้อ	5 คะแนน	บรรลุ

ตัวบ่งชี้ที่ 5.2 ระบบกำกับประกันคุณภาพหลักสูตร

ผู้กำกับดูแลตัวบ่งชี้ : อาจารย์สิทธิโชค หายโสภ อาจารย์ อภิญญา อุดระชัย อาจารย์นันทยา ดวงประทุม	ผู้จัดเก็บรวบรวมข้อมูล/รายงานผลการดำเนินงาน นางสาวนิตยา นกไพร
หน่วยงานรับผิดชอบหลัก : คณะสาธารณสุขศาสตร์	หน่วยงานรับผิดชอบร่วม : สำนักมาตรฐานและจัดการคุณภาพ
โทรศัพท์ :	โทรศัพท์ : 02-909-3025
E-mail : light_up@live.com	E-mail : sqm@vru.ac.th
วงรอบในการจัดเก็บข้อมูล : ปีการศึกษา 2559 (1 สิงหาคม 2559- 31 กรกฎาคม 2560)	

ผลการดำเนินงาน

<p><input checked="" type="checkbox"/> ข้อ 1.มีระบบและกลไกในการกำกับการดำเนินการประกันคุณภาพหลักสูตรให้เป็นไปตามองค์ประกอบการประกันคุณภาพหลักสูตร</p>
<p>ผลการดำเนินงาน</p> <p>มีการตั้งคณะกรรมการประกันคุณภาพการศึกษาภายใน เพื่อดูแล กำกับงานด้านการประกันคุณภาพการจัดการเรียนการสอนให้ได้มาตรฐานตามเกณฑ์ของ สกอ.</p> <p>โดยคณะกรรมการประกันคุณภาพประกอบไปด้วยตัวแทนของแต่ละหลักสูตร มีการประชุม วางแผน อย่างน้อยเดือนละ 1 ครั้ง แล้วนำผลการประชุมรายงานสู่ที่ประชุมคณะกรรมการโครงการจัดตั้งคณะสาธารณสุขศาสตร์ และในทุกปีการศึกษา มีการจัดประเมินการประกันคุณภาพ โดยผู้ทรงคุณวุฒิจากภายนอก</p> <p>มีระบบและกลไกในการกำกับการดำเนินการประกันคุณภาพหลักสูตรให้เป็นไปตามองค์ประกอบการประกันคุณภาพหลักสูตร โดยคณะมีการกำหนดกระบวนการประกันคุณภาพหลักสูตร ไว้ใน เล่มรายละเอียดของหลักสูตร</p>

<p>(มคอ.2) ในหมวดที่ 7 การประกันคุณภาพหลักสูตร และมีการกำหนดระบบในการกำกับติดตามการดำเนินการประกันคุณภาพหลักสูตรให้เป็นไปตามองค์ประกอบประกันคุณภาพหลักสูตร ทั้ง 6 องค์ประกอบ โดยคณะฯ ได้จัดทำประกาศ เรื่อง แนวทางในการกำกับติดตามคุณภาพหลักสูตร คณะสาธารณสุขศาสตร์ ซึ่งได้นำหลักการของระบบการประกันคุณภาพ (Quality Assurance) ที่มุ่งเน้นให้มีการกำหนดระบบและกลไกในการควบคุมคุณภาพ ติดตามตรวจสอบคุณภาพ และการพัฒนาคุณภาพ มาใช้เป็นแนวทางในการกำกับติดตามการประกันคุณภาพหลักสูตร</p>
<p>เอกสารหลักฐาน 5.2.1(1) คำสั่งแต่งตั้งคณะกรรมการผู้กำกับดูแลตัวบางชี้การประกันคุณภาพการศึกษา 5.2.1(2) บันทึกการประชุมประจำเดือน ของคณะสาธารณสุขศาสตร์</p>
<p><input checked="" type="checkbox"/> ข้อ 2.มีคณะกรรมการกำกับ ติดตามการดำเนินงานให้เป็นไปตามระบบที่กำหนดในข้อ 1 และรายงานผลการติดตามให้กรรมการประจำคณะเพื่อพิจารณาทุกภาคการศึกษา</p>
<p>ผลการดำเนินงาน มีการมอบหมายงานประกันคุณภาพ โดยมีคณะกรรมการประกันคุณภาพการศึกษาภายใน มีการจัดประชุม รายงานผลการดำเนินงานทุกเดือน และจัดทำ มคอ.7 หลังสิ้นภาคการศึกษา</p>
<p>เอกสารหลักฐาน 5.2.2(1) บันทึกการส่ง มคอ.7 5.2.2(2) บันทึกการประชุมประจำเดือน ของคณะสาธารณสุขศาสตร์</p>
<p><input checked="" type="checkbox"/> ข้อ 3.มีการจัดสรรทรัพยากรเพื่อสนับสนุนการดำเนินงานของหลักสูตรให้เกิดผลตามองค์ประกอบประกันคุณภาพหลักสูตร</p>
<p>ผลการดำเนินงาน การจัดสรรทรัพยากรเพื่อสนับสนุนการดำเนินงานของหลักสูตร ให้เกิดผลตามองค์ประกอบประกันคุณภาพหลักสูตร โดยคณะฯ สํารวจความต้องการและความเพียงพอของทรัพยากรการเรียนการสอน และมีการจัดทำแผนปฏิบัติการประจำปี 2559 ยุทธศาสตร์ที่ 2 ด้านการผลิตบัณฑิต ที่ระบุโครงการ งบประมาณ ระยะเวลาการดำเนินการ ผู้รับผิดชอบโครงการเสนอต่อคณะกรรมการประจำคณะเพื่อพิจารณาจัดสรรทรัพยากรให้มีความเหมาะสมเพียงพอต่อการดำเนินงานของหลักสูตร เมื่อผ่านความเห็นชอบจากคณะกรรมการประจำคณะ ผู้รับผิดชอบโครงการได้จัดทำแบบเสนอโครงการเพื่อเสนอขออนุมัติจากมหาวิทยาลัยต่อไป ซึ่งในปีการศึกษา 2559 คณะฯมีการจัดทำโครงการ 3 โครงการ มีการจัดสรรทรัพยากรบุคคล มาดำเนินงานด้านประกันคุณภาพการศึกษา โดยมีฝ่ายประกันคุณภาพการศึกษาเป็นผู้รับผิดชอบดำเนินงานหลัก</p>
<p>เอกสารหลักฐาน 5.2.3(1)คำสั่งแต่งตั้งคณะกรรมการผู้กำกับดูแลตัวบางชี้การประกันคุณภาพการศึกษา</p>
<p><input checked="" type="checkbox"/> ข้อ 4.มีการประเมินคุณภาพหลักสูตรตามกำหนดเวลาทุกหลักสูตร และรายงานผลการประเมินให้กรรมการประจำคณะเพื่อพิจารณา</p>
<p>ผลการดำเนินงาน จัดให้มีการประเมินคุณภาพการศึกษาภายในประจำปีการศึกษา 2559 ระดับหลักสูตร โดยหลักสูตรสาธารณสุขศาสตรบัณฑิต สาขาวิชาสาธารณสุขศาสตร์ เมื่อวันที่ 4 สิงหาคม 2560 และหลักสูตรสาธารณสุขศาสตรบัณฑิต สาขาวิชาการจัดการสถานพยาบาล เมื่อวันที่ 3 สิงหาคม 2560 โดยมีคณะกรรมการ</p>

<p>ประเมินคุณภาพการศึกษาภายในระดับหลักสูตร ซึ่งประกอบด้วยตัวแทนผู้ทรงคุณวุฒิทั้งภายนอกและภายในมหาวิทยาลัย ทำหน้าที่ประเมินคุณภาพหลักสูตร ตามกำหนดเวลา ในปีการศึกษา 2559 หลักสูตรสาธารณสุขศาสตรบัณฑิต สาขาวิชาสาธารณสุขศาสตร์ และสาขาการจัดการสถานพยาบาล มีผลการดำเนินงานตามเกณฑ์การประเมินคุณภาพการศึกษาภายในระดับหลักสูตร 6 องค์ประกอบ หลักสูตรได้รับการรับรองมาตรฐาน</p>
<p>เอกสารหลักฐาน 5.2.4(1) รายงานผลการประเมินคุณภาพการศึกษาภายใน ปีการศึกษา 2559 หลักสูตรสาธารณสุขศาสตรบัณฑิต สาขาวิชาสาธารณสุขศาสตร์ 5.2.4(2) รายงานผลการประเมินคุณภาพการศึกษาภายใน ปีการศึกษา 2559 หลักสูตรสาธารณสุขศาสตรบัณฑิต สาขาวิชาการจัดการสถานพยาบาล</p>
<p><input checked="" type="checkbox"/> ข้อ 5.นำผลการประเมินและข้อเสนอแนะจากกรรมการประจำคณะมาปรับปรุงหลักสูตรให้มีคุณภาพ ดีขึ้นอย่างต่อเนื่อง</p>
<p>ผลการดำเนินงาน หลังการจัดประเมินคุณภาพการจัดการศึกษา มีการจัดทำ Improvement plan เสนอต่อคณะกรรมการบริหารคณะ และมหาวิทยาลัยต่อไป</p>
<p>เอกสารหลักฐาน 5.2.5(1) รายงาน Improvement plan ของหลักสูตรสาธารณสุขศาสตรบัณฑิต สาขาวิชาสาธารณสุขศาสตร์ 5.2.5(2) รายงาน Improvement plan ของหลักสูตรสาธารณสุขศาสตรบัณฑิต สาขาวิชาการจัดการสถานพยาบาล</p>
<p><input checked="" type="checkbox"/> ข้อ 6.มีผลการประเมินคุณภาพทุกหลักสูตรผ่านองค์ประกอบที่ 1 การกำกับมาตรฐาน</p>
<p>ผลการดำเนินงาน คณะสาธารณสุขศาสตร์ ได้รับการรับรองมาตรฐานหลักสูตร โดยหลักสูตรมีผลการประเมินคุณภาพตามองค์ประกอบที่ 1 การกำกับมาตรฐาน ตัวบ่งชี้ที่ 1.1 การกำกับให้เป็นไปตามมาตรฐาน ผ่านตามเกณฑ์การประเมินทั้ง 4 ข้อ ได้แก่</p> <ol style="list-style-type: none"> 1. จำนวนอาจารย์ประจำหลักสูตร 2. คุณสมบัติของอาจารย์ประจำหลักสูตร 3. การปรับปรุงหลักสูตรตามระยะเวลาที่กำหนด 4. การดำเนินงานให้เป็นไปตามตัวบ่งชี้ผลการดำเนินงานเพื่อการประกันคุณภาพหลักสูตร และการเรียนการสอนตามกรอบมาตรฐานคุณวุฒิระดับอุดมศึกษาแห่งชาติ (ตัวบ่งชี้ TQF ข้อ 1-5 ต้องดำเนินการทุกตัวบ่งชี้)
<p>เอกสารหลักฐาน 5.2.6(1) มคอ 2 และ สมอ.08</p>

การประเมินตนเองจากผลการดำเนินงาน

เป้าหมาย 2559	ผลการดำเนินงาน	คะแนนที่ได้	การบรรลุเป้าหมาย
6 ข้อ	6 ข้อ	5 คะแนน	บรรลุ

สรุปผลการวิเคราะห์จุดเด่นและโอกาสในการพัฒนา องค์ประกอบที่ 5

จุดแข็ง	แนวทางเสริมจุดแข็ง
มีระบบควบคุม กำกับการประกันคุณภาพการศึกษา	สร้างเครือข่ายการประกันคุณภาพการศึกษาภายใน
จุดที่ควรพัฒนา	ข้อเสนอแนะในการปรับปรุง
ความรู้ ความเข้าใจเกณฑ์การประกันคุณภาพ	จัดอบรมการประกันคุณภาพการศึกษาภายใน
วิธีปฏิบัติที่ดี/นวัตกรรม	

ส่วนที่ 3 สรุปผลการประเมินคุณภาพการศึกษาภายใน โครงการจัดตั้งคณะสาธารณสุขศาสตร์ ปีการศึกษา 2559

จากผลการดำเนินงานของคณะสาธารณสุขศาสตร์ เมื่อประเมินโดยใช้เกณฑ์มาตรฐานตามที่ สกอ. กำหนด ในรอบปีการศึกษา 2559 ผลการประเมินคุณภาพการศึกษารูปได้ดังนี้

ตาราง 1 ผลการประเมินตนเองรายตัวบ่งชี้ตามองค์ประกอบคุณภาพ ระดับคณะ

ตัวบ่งชี้	เป้าหมาย	ผลการดำเนินงาน		การบรรลุเป้าหมาย	ผลการประเมินตนเอง (คะแนน)
		ตัวตั้ง	ผลลัพธ์ (%หรือสัดส่วน)		
		ตัวหาร			
องค์ประกอบที่ 1 การผลิตบัณฑิต					
ตัวบ่งชี้ที่ 1.1 ผลการบริหารจัดการหลักสูตรโดยรวม	ค่าเฉลี่ย 3.51	$\frac{6.22}{2}$	= 3.11 คะแนน	ไม่บรรลุ	3.11 คะแนน
ตัวบ่งชี้ที่ 1.2 อาจารย์ประจำคณะที่มีคุณวุฒิปริญญาเอก	ร้อยละ 30	$\frac{3}{31}$	X100 = 9.68 %	ไม่บรรลุ	1.21 คะแนน
ตัวบ่งชี้ที่ 1.3 อาจารย์ประจำคณะที่ดำรงตำแหน่งทางวิชาการ	ร้อยละ 42.15	$\frac{2}{31}$	X100 = 6.45 %	ไม่บรรลุ	0.54 คะแนน
ตัวบ่งชี้ที่ 1.4 จำนวนนักศึกษาเต็มเวลาเทียบเท่าต่อจำนวนอาจารย์ประจำ	ร้อยละ ≥ 10	$\frac{641}{31}$	X100 = 20.68 %	ไม่บรรลุ	0 คะแนน
ตัวบ่งชี้ที่ 1.5 การบริการนักศึกษาในระดับปริญญาตรี	6 ข้อ	5 ข้อ (1, 2, 3, 4, 5, 6)		บรรลุ	5.0 คะแนน
ตัวบ่งชี้ที่ 1.6 กิจกรรมนักศึกษาในระดับปริญญาตรี	6 ข้อ	6 ข้อ (1, 2, 3, 4, 5, 6)		บรรลุ	5.0 คะแนน
ผลการประเมินรายองค์ประกอบที่ 1 การผลิตบัณฑิต					เฉลี่ยรวม 2.48 คะแนน
องค์ประกอบที่ 2 วิจัย					
ตัวบ่งชี้ที่ 2.1 ระบบและกลไกการบริหารและพัฒนา งานวิจัยหรืองานสร้างสรรค์	6 ข้อ	5 ข้อ (1, 2, 3, 4, 5)		ไม่บรรลุ	4.0 คะแนน
ตัวบ่งชี้ที่ 2.2 เงินสนับสนุนงานวิจัยงานสร้างสรรค์	สังคมฯ 22,550 วิทย์ฯ 54,140 วิทย์ฯ สุขภาพ 45,100	$\frac{1,720,164}{31}$	= 55,489.16 บาท/คน	บรรลุ	5.00 คะแนน

ตัวบ่งชี้	เป้าหมาย	ผลการดำเนินงาน		การบรรลุเป้าหมาย	ผลการประเมินตนเอง (คะแนน)
		ตัวตั้ง	ผลลัพธ์ (%หรือสัดส่วน)		
		ตัวหาร			
ตัวบ่งชี้ที่ 2.3 ผลงานวิชาการของอาจารย์ประจำและนักวิจัย	สังคม 18.40% วิทย์ฯ 27.60% วิทย์สุขภาพ 27.60%	9.0	$\frac{9.0}{31.0} \times 100 = 29.03\%$	บรรลุ	4.84 คะแนน
ผลการประเมินรายองค์ประกอบที่ 2 วิจัย					เฉลี่ยรวม 4.61 คะแนน
องค์ประกอบที่ 3 การบริการวิชาการ					
ตัวบ่งชี้ที่ 3.1 การบริการวิชาการแก่สังคม	6 ข้อ	6 ข้อ (1, 2, 3, 4, 5, 6)		บรรลุ	5 คะแนน
ผลการประเมินรายองค์ประกอบที่ 3 การบริการวิชาการ					เฉลี่ยรวม 5 คะแนน
องค์ประกอบที่ 4 การทำนุบำรุงศิลปะและวัฒนธรรม					
ตัวบ่งชี้ที่ 4.1 ระบบและกลไกการทำนุบำรุงศิลปะและวัฒนธรรม	6 ข้อ	6 ข้อ (1, 2, 3, 4, 5, 6)		บรรลุ	5 คะแนน
ผลการประเมินรายองค์ประกอบที่ 4 การทำนุบำรุงศิลปะและวัฒนธรรม					เฉลี่ยรวม 5 คะแนน
องค์ประกอบที่ 5 การบริหารจัดการ					
ตัวบ่งชี้ที่ 5.1 การบริหารของคณะเพื่อการกำกับติดตามผลลัพธ์ตามพันธกิจกลุ่มสถาบันและอัตลักษณ์ของคณะ	7 ข้อ	6 ข้อ (1, 2, 3, 4, 5, 6, 7)		บรรลุ	5 คะแนน
ตัวบ่งชี้ที่ 5.2 ระบบกำกับการประกันคุณภาพหลักสูตร	6 ข้อ	6 ข้อ (1, 2, 3, 4, 5, 6)		บรรลุ	5 คะแนน
ผลการประเมินรายองค์ประกอบที่ 5 การบริหารจัดการ					เฉลี่ยรวม 5.00 คะแนน

ตาราง 2 วิเคราะห์คุณภาพการศึกษาภายใน ระดับคณะ

องค์ประกอบ	ตัวบ่งชี้	คะแนนประเมินเฉลี่ย				ผลการประเมิน
		I	P	O	คะแนนเฉลี่ย	
องค์ประกอบที่ 1 การผลิตบัณฑิต	6	0.58	5.00	3.11	2.48	ระดับคุณภาพต้องปรับปรุง
องค์ประกอบที่ 2 วิจัย	3	4.00	5.00	4.84	4.61	ระดับคุณภาพดีมาก
องค์ประกอบที่ 3 บริการวิชาการ	1		5.00		5.00	ระดับคุณภาพดีมาก
องค์ประกอบที่ 4 การทำนุบำรุงศิลปะและวัฒนธรรม	1		5.00		5.00	ระดับคุณภาพดีมาก
องค์ประกอบที่ 5 การบริหารจัดการ	2		5.00		4.50	ระดับคุณภาพดีมาก
รวม	13	1.69	4.86	3.97	3.75	
ผลการประเมิน					3.75	ระดับคุณภาพดี

ผลการประเมิน

- 0.00-1.50 การดำเนินงานต้องปรับปรุงเร่งด่วน
- 1.51-2.50 การดำเนินงานต้องปรับปรุง
- 2.51-3.50 การดำเนินงานระดับพอใช้
- 3.51-4.50 การดำเนินงานระดับดี
- 4.51-5.00 การดำเนินงานระดับดีมาก

ตาราง 3 รายงานผลการวิเคราะห์จุดเด่น/จุดที่ควรพัฒนาภาพรวม

จุดเด่นและแนวทางเสริม
จุดที่ควรพัฒนาและแนวทางปรับปรุง